

Projekt

**UCHWAŁA NR .../.../26
RADY MIEJSKIEJ W OLSZTYNIE**

z dnia 14 kwietnia 2026 r.

w sprawie przyjęcia Gminnego Programu Opieki Nad Zabytkami na lata 2026-2029 dla Gminy Olsztyn

Na podstawie art. 18 ust. 2 pkt 15 ustawy z dnia 8 marca 1990 r. o samorządzie gminnym (Dz. U. z 2025 r. poz. 1153 i 1436 oraz z 2026 r. poz. 252) oraz art. 87 ust. 3 ustawy z dnia 23 lipca 2003 r. o ochronie zabytków i opiece nad zabytkami (Dz. U. z 2024 r. poz. 1292 oraz z 2025 r. poz. 1168),

§ 1.

Przyjmuje się Gminny Program Opieki Nad Zabytkami na lata 2026-2029 dla Gminy Olsztyn w brzmieniu stanowiącym załącznik do niniejszej uchwały.

§ 2.

Wykonanie uchwały powierza się Burmistrzowi Miasta i Gminy Olsztyn.

§ 3.

Uchwała wchodzi w życie z dniem podjęcia i podlega ogłoszeniu w Dzienniku Urzędowym Województwa Śląskiego.

Burmistrz

Tomasz Kucharski

Załącznik do uchwały nr .../.../26
Rady Miejskiej w Olsztynie
z dnia 14 kwietnia 2026 r.



GMINNY PROGRAM OPIEKI NAD ZABYTKAMI GMINY OLSZTYN NA LATA 2026-2029



OLSZTYN 2025

Spis treści

1. Wstęp	3
2. Podstawa prawna opracowania gminnego programu opieki nad zabytkami	3
3. Uwarunkowania prawne ochrony i opieki nad zabytkami w Polsce	3
4. Uwarunkowania zewnętrzne ochrony dziedzictwa kulturowego	7
4.1 Strategiczne cele polityki państwa w zakresie ochrony zabytków i opieki nad zabytkami.....	7
4.2 Relacje gminnego programu opieki nad zabytkami z dokumentami wykonanymi na poziomie województwa i powiatu.....	10
5. Uwarunkowania wewnętrzne ochrony dziedzictwa kulturowego	15
5.1. Relacje gminnego programu opieki nad zabytkami z dokumentami wykonanymi na poziomie gminy (analiza dokumentów programowych gminy).....	15
5.2. Charakterystyka zasobów i analiza stanu dziedzictwa i krajobrazu kulturowego gminy.....	17
5.2.1. Zarys historii obszaru gminy.....	20
5.2.2. Krajobraz kulturowy.....	24
5.2.3. Zabytki nieruchome.....	25
5.2.4. Zabytki ruchome.....	35
5.2.5. Zabytki archeologiczne.....	36
5.2.6. Zabytki w zbiorach muzealnych i innych.....	39
5.2.7. Dziedzictwo niematerialne.....	40
5.3. Zabytki objęte prawnymi formami ochrony.....	40
5.4. Zabytki gminnej ewidencji zabytków.....	46
5.5. Zabytki o najwyższym znaczeniu dla gminy.....	48
6. Ocena stanu dziedzictwa kulturowego gminy. Analiza szans i zagrożeń	49
7. Założenia programowe	51
7.1. Priorytety, kierunki działań i zadania gminnego programu opieki nad zabytkami.....	51
8. Instrumentarium realizacji gminnego programu opieki nad zabytkami	54
9. Zasady oceny realizacji gminnego programu opieki nad zabytkami	55
10. Źródła finansowania gminnego programu opieki nad zabytkami	56
11. Realizacja i finansowanie przez gminę zadań z zakresu ochrony zabytków	60
12. Literatura i źródła	61
13. Załączniki	63
• Załącznik 1 Wykaz zabytków nieruchomych ujętych w Gminnej Ewidencji Zabytków.	
• Załącznik 2 Wykaz stanowisk archeologicznych ujętych w Gminnej Ewidencji Zabytków.	
• Załącznik 3 Wykaz obiektów nieistniejących – wykreślonych z Gminnej Ewidencji Zabytków.	
• Załącznik 4 Wykaz obiektów mylnie ujętych w gminnej Ewidencji Zabytków z 2009 r. wnioskowanych do wykreślenia	
• Załącznik 5 Wykaz obiektów uznanych za nieistniejące w Gminnej Ewidencji Zabytków z 2009 r. dodanych w 2025 r.	
• Załącznik 6 Obiekty wnioskowane do ujęcia w Gminnej Ewidencji Zabytków Nieruchomych w 2025 r.	

1. WSTĘP

Przedmiotem niniejszego opracowania jest dziedzictwo materialne gminy Olsztyn, celem natomiast określenie zasadniczych kierunków działań i zadań na rzecz ochrony i opieki nad zabytkami. Program bowiem ma służyć do zachowania dziedzictwa kulturowego gminy poprzez inicjowanie, wspieranie i koordynowanie prac związanych z ochroną zabytków i krajobrazu kulturowego. Ma również promować ochronę dziedzictwa kulturowego gminy i pomóc w aktywnym zarządzaniu jego zasobami. Realizacja Gminnego Programu Opieki nad Zabytkami powinna opierać się na współpracy środowisk samorządowych, konserwatorskich i lokalnych. Jest to proces wymagający również zaangażowania właścicieli i użytkowników zabytków oraz mieszkańców i wspólnot lokalnych przy aktywnym wsparciu samorządu. Niemniej jednak konsekwentne i skuteczne realizowanie zadań zawartych w programie ma zapewnić zrównoważony rozwój gminy, zachowanie jej ładu przestrzennego, podniesienie walorów estetycznych, zwiększenie atrakcyjności turystycznej, a przede wszystkim przetrwanie krajobrazu kulturowego charakterystycznego dla tego obszaru.

Podstawą do wykonania Gminnego Programu Opieki nad Zabytkami dla Gminy Olsztyn na lata 2026-2029 była aktualizacja Gminnej Ewidencji Zabytków, wprowadzona Zarządzeniem Nr 102/2025 Burmistrza Miasta i Gminy Olsztyn z dnia 30 września 2025 r. Program ten jest dokumentem uzupełniającym w systemie planowania gminy, wymagającym cyklicznej aktualizacji, z uwzględnieniem nowych uwarunkowań prawnych i administracyjnych oraz zmieniających się warunków gospodarczych i społecznych.

2. PODSTAWA PRAWNA OPRACOWANIA GMINNEGO PROGRAMU OPIEKI NAD ZABYTKAMI

Na podstawie art. 87 ust. 3 ustawy z dnia 23 lipca 2003 r. o ochronie zabytków i opiece nad zabytkami (Dz. U. z 2024 r. poz. 1292), Burmistrz Miasta i Gminy Olsztyn jest zobowiązany sporządzić na okres 4 lat Gminny Program Opieki nad Zabytkami. Program ten podlega uchwaleniu przez radę miejską po uzyskaniu opinii wojewódzkiego konserwatora zabytków. Następnie jest on publikowany w Dzienniku Urzędowym Województwa Śląskiego. Z realizacji programu Burmistrz sporządza, co 2 lata sprawozdanie, które przedstawia na sesji rady miejskiej.

Zgodnie z zapisami art. 87 ust. 2 Gminny Program Opieki nad Zabytkami Gminy Olsztyn na lata 2026 – 2029 ma na celu:

- 1) uwzględnianie uwarunkowań ochrony zabytków, w tym krajobrazu kulturowego i dziedzictwa archeologicznego, łącznie z uwarunkowaniami ochrony przyrody i równowagi ekologicznej;
- 2) zahamowanie procesów degradacji zabytków i doprowadzenie do poprawy stanu ich zachowania;
- 3) wyeksponowanie poszczególnych zabytków oraz walorów krajobrazu kulturowego;
- 4) podejmowanie działań zwiększających atrakcyjność zabytków dla potrzeb społecznych, turystycznych i edukacyjnych oraz wspieranie inicjatyw sprzyjających wzrostowi środków finansowych na opiekę nad zabytkami;
- 5) określenie warunków współpracy z właścicielami zabytków, eliminujących sytuacje konfliktowe związane z wykorzystaniem tych zabytków;
- 6) podejmowanie przedsięwzięć umożliwiających tworzenie miejsc pracy związanych z opieką nad zabytkami.

3. UWARUNKOWANIA PRAWNE OCHRONY I OPIEKI NAD ZABYTKAMI W POLSCE

Dobra kultury materialnej i niematerialnej jako elementy dziedzictwa narodowego zostały objęte ochroną zadeklarowaną, jako konstytucyjny obowiązek państwa i każdego obywatela, co określa art. 5 i 6 ust.1 i art. 82 Konstytucji RP z dnia 2 kwietnia 1997 r.

Głównym aktem prawnym regulującym zasady ochrony i opieki nad zabytkami w Polsce jest ustawa z dnia 23 lipca 2003 r. o ochronie zabytków i opiece nad zabytkami (Dz. U. z 2024 r. poz. 1292). Ustawa ta definiuje w sposób całościowy pojęcia zabytku, określa instytucje kultury wyspecjalizowane w opiece nad zabytkami, wyjaśnia pojęcia prac konserwatorskich, restauratorskich, robót budowlanych przy zabytku, badań konserwatorskich, architektonicznych i archeologicznych. Precyzuje również pojęcia historycznych układów urbanistycznych i ruralistycznych, historycznych zespołów budowlanych, krajobrazów kulturowych oraz otoczenia zabytków.

Powyższa ustawa rozdziela i precyzuje pojęcia ochrony zabytków i opieki nad zabytkami:

- Według art. 4 ustawy ochrona zabytków polega na podejmowaniu przez organy administracji publicznej działań mających na celu zapewnienie warunków prawnych, organizacyjnych i finansowych umożliwiających trwałe zachowanie zabytków oraz ich zagospodarowanie i utrzymanie, zapobieganie zagrożeniom mogącym spowodować uszczerbek dla wartości zabytków, udaremnianie niszczenia i niewłaściwego korzystania z zabytków, przeciwdziałanie kradzieży, zaginięciu lub nielegalnemu wywozowi zabytków za granicę, kontroli stanu zachowania i przeznaczenia zabytków, uwzględnianie zadań ochronnych w planowaniu przestrzennym oraz przy kształtowaniu środowiska.
- Zgodnie z art. 5 ustawy opieka nad zabytkiem sprawowana jest przez jego właściciela lub posiadacza i polega na zapewnieniu warunków naukowego badania i dokumentowania zabytku, prowadzenia prac konserwatorskich, restauratorskich i robót budowlanych przy zabytku; zabezpieczenia i utrzymania zabytku oraz jego otoczenia w jak najlepszym stanie; korzystania z zabytku w sposób zapewniający trwałe zachowanie jego wartości, popularyzowania i upowszechniania wiedzy o zabytku oraz o jego znaczeniu dla historii kultury.

Według art. 6 ustawy o ochronie zabytków i opiece nad zabytkami przez zabytek rozumiana jest nieruchomość lub rzecz ruchoma, ich części lub zespoły, będące dziełem człowieka lub związane z jego działalnością i stanowiące świadectwo minionej epoki bądź zdarzenia, których zachowanie leży w interesie społecznym ze względu na posiadaną wartość historyczną, artystyczną lub naukową.

- Za zabytki nieruchome uznaje się krajobraz kulturowy, układy urbanistyczne, ruralistyczne i zespoły budowlane, dzieła architektury i budownictwa, dzieła budownictwa obronnego, obiekty techniki, cmentarze, parki, ogrody i inne formy zaprojektowanej zieleni, miejsca upamiętniające wydarzenia historyczne lub działalność wybitnych osobistości bądź instytucji.
- Za zabytki ruchome uznaje się dzieła sztuk plastycznych, rzemiosła artystycznego i sztuki użytkowej, kolekcje, numizmaty oraz pamiątki historyczne, wytwory techniki, materiały biblioteczne, instrumenty muzyczne, wytwory sztuki ludowej i rękodzieła, inne obiekty etnograficzne oraz przedmioty upamiętniające wydarzenia historyczne bądź działalność wybitnych osobistości lub instytucji.
- Zabytkami archeologicznymi są pozostałości terenowe pradziejowego i historycznego osadnictwa, cmentarzyska, kurhany, relikty działalności gospodarczej, religijnej i artystycznej.
- Ustawowej ochronie podlegają również nazwy geograficzne, historyczne lub tradycyjne nazwy obiektu budowlanego, placu, ulicy lub jednostki osadniczej.

Art. 7 ustawy o ochronie zabytków i opiece nad zabytkami reguluje następujące formy ochrony zabytków:

- wpis do rejestru zabytków
- wpis na Listę Skarbów Dziedzictwa
- uznanie za pomnik historii

- utworzenie parku kulturowego
- ustalenia ochrony w miejscowym planie zagospodarowania przestrzennego albo w decyzji o ustaleniu lokalizacji inwestycji celu publicznego, decyzji o warunkach zabudowy, decyzji o zezwoleniu na realizację inwestycji drogowej, decyzji o ustaleniu lokalizacji linii kolejowej lub decyzji o zezwoleniu na realizację inwestycji w zakresie lotniska użytku publicznego.

Dalsze artykuły rozszerzające kwestię formy ochrony zabytków w kontekście działań samorządów (art. 16, 17, 18, 19, 20, 21, 22) precyzują zasady utworzenia parku kulturowego w celu ochrony krajobrazu kulturowego oraz zachowania wyróżniających się krajobrazowo terenów z zabytkami nieruchomymi, charakterystycznymi dla miejscowej tradycji budowlanej i osadniczej; park kulturowy może na podstawie uchwały utworzyć rada gminy po zasięgnięciu opinii wojewódzkiego konserwatora zabytków. Ponadto doprecyzowują możliwość ochrony zabytków w miejscowym planie zagospodarowania przestrzennego, dotyczące w szczególności zabytków nieruchomych wpisanych do rejestru zabytków i ich otoczenia; innych zabytków nieruchomych znajdujących się w gminnej ewidencji zabytków oraz parków kulturowych; ustala się również, w zależności od potrzeb, strefy ochrony konserwatorskiej obejmujące obszary, na których obowiązują określone ustaleniami planu ograniczenia, zakazy i nakazy, mające na celu ochronę znajdujących się na tym obszarze zabytków.

Zgodnie z art. 89 ustawy o ochronie zabytków i opiece nad zabytkami organami ochrony zabytków są:

- minister właściwy do spraw kultury i ochrony dziedzictwa narodowego, w imieniu którego zadania i kompetencje, w tym zakresie, wykonuje Generalny Konserwator Zabytków
- wojewoda, w imieniu, którego zadania i kompetencje, w tym zakresie, wykonuje wojewódzki konserwator zabytków

Wykonywanie zadań w zakresie kultury i ochrony zabytków jest ustawowym zadaniem samorządów, co reguluje art. 7 ust. 1, pkt. 9 ustawy z dnia 8 marca 1990 r. o samorządzie gminnym (Dz. U. 2025 poz. 1153). Zostały w nim określone zadania własne gminy:

- zaspakajanie zbiorowych potrzeb wspólnoty należy do zadań własnych gminy. W szczególności zadania własne obejmujące sprawy kultury, w tym ochrony zabytków i opieki nad zabytkami.

Ustawę o ochronie i opiece nad zabytkami uzupełniają akty wykonawcze – **Rozporządzenia Ministra Kultury i Dziedzictwa Narodowego**, dotyczące poszczególnych zagadnień związanych z ochroną i opieką nad zabytkami. Do najważniejszych należy zaliczyć:

- Rozporządzenie Ministra Kultury i Dziedzictwa Narodowego z dnia 26 maja 2011 r. w sprawie prowadzenia rejestru zabytków, krajowej, wojewódzkiej i gminnej ewidencji zabytków oraz krajowego wykazu zabytków skradzionych lub wywiezionych za granicę niezgodnie z prawem (t.j. Dz. U. 2021 poz. 56);
- Rozporządzenie Ministra Kultury i Dziedzictwa Narodowego z dnia 2 sierpnia 2018 r. w sprawie prowadzenia prac konserwatorskich, prac restauratorskich i badań konserwatorskich przy zabytku wpisanym do rejestru zabytków albo na Listę Skarbów Dziedzictwa oraz robót budowlanych, badań architektonicznych i innych działań przy zabytku wpisanym do rejestru zabytków, a także badań archeologicznych i poszukiwań zabytków (t.j. Dz. U. 2021 poz. 81);
- Rozporządzenie Ministra Kultury i Dziedzictwa Narodowego z dnia 16 sierpnia 2017 r. w sprawie dotacji celowej na prace konserwatorskie lub restauratorskie przy zabytku wpisanym na Listę Skarbów Dziedzictwa oraz prace konserwatorskie, restauratorskie i roboty budowlane przy zabytku wpisanym do rejestru zabytków (Dz. U. 2025 r. poz. 1380) oraz Rozporządzenie Ministra Kultury, Dziedzictwa Narodowego i Sportu z dnia 16 kwietnia 2021 r. zmieniające rozporządzenie w sprawie dotacji celowej

na prace konserwatorskie lub restauratorskie przy zabytku wpisanym na Listę Skarbów Dziedzictwa oraz prace konserwatorskie, restauratorskie i roboty budowlane przy zabytku wpisanym do rejestru zabytków (Dz. U. 2021 poz. 731);

- Rozporządzenie Ministra Kultury z dnia 25 sierpnia 2004 r. w sprawie organizacji i sposobu ochrony zabytków na wypadek konfliktu zbrojnego i sytuacji kryzysowych (Dz. U. 2004 r., nr 212 poz. 2153);
- Rozporządzenie Ministra Kultury z dnia 12 maja 2004 r. w sprawie odznaki "Za opiekę nad zabytkami" (Dz. U. 2006 r., nr 24 poz. 181);

Zadania z zakresu ochrony zabytków zawarte są również w innych ustawach, m.in. w ustawie o planowaniu przestrzennym, prawie budowlanym, prawie o ochronie przyrody, w przepisach o gospodarce nieruchomościami. Każda z tych ustaw normuje według swojej właściwości zasady postępowania w przypadku obiektów i stref zabytkowych, np.:

- Ustawa z dnia 27 marca 2003 r. o planowaniu i zagospodarowaniu przestrzennym (t.j. Dz. U. 2024 r. poz. 1130 z póź. zm.) określa zadania z zakresu ochrony dziedzictwa kulturowego i zabytków, szczególnie podczas sporządzania studium uwarunkowań i kierunków zagospodarowania przestrzennego, miejscowych planów zagospodarowania przestrzennego, a także ustaleniach lokalizacji inwestycji celu publicznego, decyzji o warunkach zabudowy. Wymagane jest między innymi zdefiniowanie stanu zabytków, obszarów i zasad ochrony, zaś działania planistyczne muszą być uzgadniane z wojewódzkim konserwatorem zabytków.
- Ustawa z dnia 7 lipca 1994 r. Prawo budowlane (Dz. U. 2025 r. poz. 418 z póź. zm.) odnosi się do zabytków w sposób szczególny uznając, że obiekt budowlany należy projektować i budować zapewniając: „ochronę obiektów wpisanych do rejestru zabytków oraz obiektów objętych ochroną konserwatorską”. W ustawie wymienione są rodzaje czynności w procesie budowlanym, również w kontekście obiektów wpisanych do rejestru zabytków, znajdujących się na obszarze wpisanym do rejestru zabytków, obiektów i obszarów objętych ochroną konserwatorską na podstawie miejscowego planu zagospodarowania przestrzennego, a także ujętych w gminnej ewidencji zabytków.

Odniesienia do ochrony obiektów objętych ochroną konserwatorską znajdują się także w następujących ustawach:

- Ustawa z dnia 27 kwietnia 2001 r. Prawo ochrony środowiska (Dz. U. 2025 r. poz. 647 z póź. zm.);
- Ustawa z dnia 16 kwietnia 2004 r. o ochronie przyrody (Dz. U. 2024 r. poz. 1478 z póź. zm.);
- Ustawa z dnia 21 sierpnia 1997 r. o gospodarce nieruchomościami (Dz. U. 2024 r. poz. 1145 z póź. zm.);
- Ustawa z dnia 25 października 1991 r. o organizowaniu i prowadzeniu działalności kulturalnej (Dz. U. 2024 r., poz. 87);
- Ustawa z dnia 24 kwietnia 2003 r. o działalności pożytku publicznego i wolontariacie (Dz. U. 2025 r., poz. 1338);

Zasady ochrony zabytków znajdujących się w muzeach i w bibliotekach zostały określone w:

- ustawie z dnia 21 listopada 1996 r. o muzeach (Dz. U. 2022 r., poz. 385);
- ustawie z dnia 27 czerwca 1997 r. o bibliotekach (Dz. U. 2022 r., poz. 2393)

Ochronę materiałów archiwalnych regulują przepisy:

- ustawy z dnia 14 lipca 1983 r. o narodowym zasobie archiwalnym i archiwach (Dz. U. 2020 r., poz. 164 z póź. zm.).

4. UWARUNKOWANIA ZEWNĘTRZNE OCHRONY DZIEDZICTWA KULTUROWEGO

4.1. Strategiczne cele polityki państwa w zakresie ochrony zabytków i opieki nad zabytkami.

Wzmiankowana ustawa o ochronie zabytków i opiece nad zabytkami zobowiązuje Ministra Kultury i Dziedzictwa Narodowego do opracowania co 4 lata, Krajowego Programu Ochrony Zabytków i Opieki nad Zabytkami. Uchwałą Rady Ministrów nr 242 z dnia 8 grudnia 2023 r. (M. P. 2023, poz. 1470) przyjęto **Krajowy Program Opieki nad Zabytkami na lata 2023-2026**. Jest on głównym dokumentem strategicznym, niezbędnym do realizacji ochrony zabytków i opieki nad zabytkami, zainicjowanym i opracowanym przez ministra do spraw kultury i ochrony dziedzictwa narodowego, określającym cele administracji rządowej oraz podległych jej służb i instytucji w zakresie ochrony zabytków i opieki nad zabytkami, a także środków służących do realizacji wyznaczonych celów.

Celem programu jest zapewnienia efektywnej ochrony i opieki nad zabytkami poprzez m.in. ochronę i zarządzanie zabytkami o wyjątkowej wartości, podnoszenie wiedzy o zasobach zabytkowych kraju, cyfryzację i podniesienie jakości prowadzonych postępowań administracyjnych czy zwiększenie zastosowania nowych technologii.

Najważniejszymi celami powyższego programu są:

Ochrona i zarządzanie zabytkami o wyjątkowej wartości poprzez m.in.:

- model i system wartościowania zabytków;
- plany zarządzania dla pomników historii;
- wsparcie procesu tworzenia planów ochrony parków kulturowych;
- system bezpieczeństwa zabytków;
- projektowanie konserwatorskie.

Cyfryzacja i podniesienie jakości prowadzenia postępowań administracyjnych poprzez m.in.:

- cyfryzację procesu inwestycyjno-budowlanego w zakresie ochrony zabytków;
- opracowanie i realizację programu szkoleń specjalistycznych dla pracowników wojewódzkich urzędów ochrony zabytków.

Zwiększenie zastosowania nowych technologii w ochronie zabytków poprzez m.in.:

- wdrożenie i rozwój programu wsparcia zarządzania dziedzictwem archeologicznym (AZP+);
- digitalizację i udostępnianie zasobu archiwalnego;
- rozwój portalu zabytek.pl.

Edukacja i podnoszenie świadomości społecznej wartości dziedzictwa kulturowego poprzez m.in.:

- włączenie edukacji ochrony zabytków do programów nauczania w szkołach;
- kampanie społeczno-edukacyjne dotyczące zagrożeń dla dziedzictwa kulturowego;
- wsparcie merytoryczne służb mundurowych oraz organów wymiaru sprawiedliwości w sprawach dotyczących przestępczości przeciwko zabytkom.

Wzmacnianie narzędzi ochrony zabytków wobec zmian klimatycznych poprzez m.in.:

- wsparcie procesu tworzenia gminnych programów opieki nad zabytkami;
- warsztaty konserwatorskie – praktyka prac konserwatorskich;
- wzmacnianie kompetencji zawodów rzemieślniczych;

- inwestycje w obiektach zabytkowych – szkolenia dla samorządów.

Rada Ministrów uchwałą nr 8 z dnia 14 lutego 2017 r. (M.P. 2017 poz. 260) przyjęła **Strategię na rzecz Odpowiedzialnego Rozwoju do roku 2020** (z perspektywą do 2030 r.) (SOR). Jest to aktualizacja Strategii Rozwoju Kraju 2020, przyjętej uchwałą Rady Ministrów z dnia 25 września 2012 r. SOR jest strategicznym instrumentem zarządzania polityką rozwoju realizowaną przez instytucje państwa. W jednolitym systemie programowym przedstawia cele do realizacji w horyzoncie roku 2020 i 2030. Głównym celem SOR jest tworzenie warunków dla wzrostu dochodów mieszkańców Polski przy jednoczesnym wzroście spójności w wymiarze społecznym, ekonomicznym, środowiskowym i terytorialnym. Zadania powiązane z obszarem ochrony zabytków zostały uwzględnione w następujących obszarach:

1. Obszar e-państwo - kierunek interwencji:

Budowa i rozwój e-administracji - orientacja administracji państwa na usługi cyfrowe. Wyznaczony projekt strategiczny. Digitalizacja i rozwój kultury cyfrowej - kontynuacja procesów związanych z digitalizacją, przechowywaniem i udostępnianiem różnego typu zasobów dziedzictwa cyfrowego w Polsce (muzealnych, bibliotecznych, archiwalnych, audiowizualnych i zabytków), w tym do celów ponownego wykorzystywania, w ramach którego digitalizację należy rozumieć, jako nowoczesną formę konserwacji i zabezpieczenia najcenniejszych zasobów kultury.

2. Kapitał ludzki i społeczny - kierunek interwencji:

Wzmocnienie roli kultury dla rozwoju gospodarczego i spójności społecznej.

Działania do 2020 r.:

- Wzmacnianie potencjału instytucji kultury o szczególnym znaczeniu – wspieranie instytucji kultury, których wieloletnia działalność i tradycja mają szczególne znaczenie dla celów polityki państwa w obszarze kultury i których dorobek jest ważnym elementem budowania tożsamości kulturowej Polaków oraz narzędziem promocji Polski w świecie.
- Wypracowanie systemu wspierania rozwoju sektorów kreatywnych – stworzenie warunków dla rozwoju sektorów kreatywnych w Polsce, które wpłyną na rozwój całego ekosystemu wspierania kultury.

Działania do 2030 r.:

- Ochrona i promocja dziedzictwa narodowego - wykorzystanie potencjału dziedzictwa dla wzmocnienia kapitału społecznego oraz poczucia tożsamości i wspólnoty; inwestycje w dziedzictwo narodowe (dobra kultury, nauki i sztuki, zabytki, rozwój sieci muzeów, wspieranie i promocja dziedzictwa kulturowego wpisanego na listę światowego dziedzictwa UNESCO).
- Wzmacnianie tożsamości, poczucia wspólnoty i więzi międzypokoleniowych, poprzez uczestnictwo i zwiększanie dostępu do instytucji i dzieł kultury na wszystkich poziomach funkcjonowania wspólnoty (lokalnym, regionalnym, narodowym), likwidacja „białych plam” w dostępie do kultury.

Uchwałą nr 155 Rady Ministrów z dnia 27 października 2020 r. (M. P. 2020 poz. 1060) została przyjęta **Strategia Rozwoju Kapitału Społecznego (współdziałanie, kultura, kreatywność) 2030**, (SRKS). Program ten stanowi kontynuację i aktualizację przyjętej uchwałą nr 61 Rady Ministrów z dnia 26 marca 2013 r. (M. P. 2013 poz. 378) Strategii Rozwoju Kapitału Społecznego 2020 (SRKS).

Głównym celem SRKS jest wzrost jakości życia społecznego i kulturalnego Polaków. Realizacja tego celu wyznaczono w trzech obszarach:

- obszar 1: Współdziałanie – społeczeństwo obywatelskie,
- obszar 2: Kultura – tożsamość i postawy obywatelskie,

- obszar 3: Kreatywność – potencjał kulturowy i kreatywny

Istotne zagadnienia, które bezpośrednio powiązane są z ochroną i opieką nad zabytkami zawarto w podrozdziale **Cel szczegółowy 2. Wzmacnianie roli kultury w budowaniu tożsamości i postaw obywatelskich**. Podkreślono tutaj, że podstawą budowania silnego kapitału społecznego jest również wzmacnianie prospołecznych postaw i tożsamości opartych na wspólnym dorobku kulturowym. Szacunek do tradycji oraz poczucie przynależności do wspólnoty i jej historii powinny iść w parze z rozwojem kreatywności, otwartości i tolerancji. Dlatego istotnym elementem SRKS będą także działania ukierunkowane na wzmocnienie i wykorzystanie potencjału kultury i zasobów dziedzictwa narodowego na rzecz utrwalania wzorców i kompetencji sprzyjających rozwojowi kapitału społecznego.

W ramach Celu szczegółowego 2 SRKS wyróżniono następujące priorytety:

2.1. Tworzenie warunków oraz budowanie kompetencji dla wzmacniania uczestnictwa w kulturze.

Istotnym założeniem powyższego priorytetu ma być kontynuacja oraz wzmacnianie działań na rzecz wzrostu czytelnictwa, co wiąże się bezpośrednio z dostępnością zbiorów bibliotecznych i usprawnieniem działalności bibliotek. Kolejne założenie obejmuje wzmacnianie uczestnictwa w kulturze lokalnych społeczności poprzez działalność domów kultury, czemu ma służyć kontynuowanie i dalsze rozwijanie programu „Dom Kultury +”. Rozwijane będą działania na rzecz zwiększenia zakresu wykorzystania kultury w obszarze aktywizowania i społecznego włączenia osób wykluczonych lub zagrożonych wykluczeniem. Działania tego rodzaju adresowane będą także do mieszkańców małych miast i wsi, gdzie dostęp do kultury jest ograniczony w porównaniu z dużymi ośrodkami miejskimi. Wsparciem zamierza się obejmować projekty o charakterze lokalnym, które ukierunkowane będą na niwelowanie barier w dostępie do kultury. Zadania SRKS w zakresie zwiększania dostępności kultury dla seniorów, dla osób z niepełnosprawnościami oraz osób z czasowymi i trwałymi dysfunkcjami, będą realizowane m.in. przez Rządowy Program Dostępność Plus, w szczególności w zakresie Działań „Kultura bez barier” oraz „Przyjazne treści multimedialne”.

2.2. Ochrona dziedzictwa kulturowego oraz gromadzenie i zachowywanie dzieł kultury.

W ramach przyjętego celu fundamentalnym warunkiem umożliwiającym aktywne uczestnictwo w kulturze jest dostępność szeroko rozumianego dziedzictwa. Z jednej strony, dziedzictwo to wymaga odpowiedniej ochrony i zachowania, z drugiej zaś stanowi potencjał, który należy efektywnie wykorzystać na potrzeby budowania kapitału społecznego, poczucia tożsamości i wspólnoty, a także wzrostu ekonomicznego, m.in. przez różnorodne inwestycje w jego elementy: dobra kultury, nauki i sztuki, zabytki, rozwój sieci muzeów, wspieranie i promocję dziedzictwa kulturowego wpisanego na listę światowego dziedzictwa UNESCO oraz uznanego przez Prezydenta RP za Pomniki Historii, a także rozwój turystyki kulturowej przy wykorzystaniu idei Europejskich Szlaków Kulturowych. Kluczowym zadaniem w tym obszarze jest dalsze inwestowanie w zachowanie obiektów zabytkowych oraz usprawnienie ochrony zabytków. W tym celu realizowany jest projekt strategiczny pn. Krajowy Program Opieki nad Zabytkami.

Jednym z priorytetowych działań w omawianym obszarze będzie **wsparcie zabytków uznanych za Pomniki Historii przez Prezydenta RP**. Realizowane będą inicjatywy polegające na inwestycjach w zakresie ochrony i zachowania Pomników Historii oraz rozwoju i promocji związanej z nimi oferty turystycznej. Stanowią one najcenniejszą grupę zabytków architektury i budownictwa, co uzasadnia dalsze inwestowanie w ich ochronę i zachowanie.

Ujęty również w tym podpunkcie SRKS projekt strategiczny pn. **Rozwój Turystyki Kulturowej** obejmie następujące działania dotyczące zabytków znajdujących się na szlakach kulturowych i uznanych za Pomniki Historii:

- Dofinansowanie prac konserwatorskich i restauratorskich przy zabytkach znajdujących się w najgorszym stanie zachowania.

W przypadku szlaków kulturowych inwestycje obejmujące kilka lub kilkanaście zabytków znacząco wpłyną na waloryzację krajobrazu kulturowego, eksponując jego unikalne cechy. Elementem przedsięwzięć z tego obszaru będą również prace remontowe i porządkujące najbliższe otoczenie zabytków, co stanowi istotę planowanego programu wsparcia dla szlaków kulturowych.

- Dofinansowanie projektów wspierających proces upowszechniania i udostępniania dziedzictwa kulturowego oraz jego wartości, a także aktywizujących zaangażowanie społeczne w proces ochrony i opieki nad zabytkami.

Celem tego rodzaju przedsięwzięć będzie zwiększenie zaangażowania społeczności lokalnych w opiekę nad zabytkami i równoległe – wzmocnienie poczucia tożsamości oraz więzi lokalnych składających się na kapitał społeczny. Wsparcie obejmie podmioty zarządzające szlakami kulturowymi i Pomnikami Historii, które podejmą współpracę z lokalnymi organizacjami pozarządowymi oraz samorządami. Rezultatem projektu będzie poprawa stanu wybranych zabytków znajdujących się na szlakach kulturowych, a także obiektów uznanych za Pomniki Historii. Projekt przyczyni się do aktywizacji społeczności lokalnych w obszarze zdolności do efektywnej współpracy. Skutkiem projektu powinno być także zwiększenie ruchu turystycznego w obszarach poddanych interwencji. Można założyć, że dzięki realizacji tej inicjatywy ruch turystyczny zwiększy się w województwach małopolskim, śląskim, podkarpackim, świętokrzyskim, kujawsko-pomorskim, lubuskim oraz warmińsko-mazurskim. Wsparcia wymagają również inne zabytki, także te o lokalnym charakterze, ważne dla społeczności lokalnych.

2.3. Digitalizacja, cyfrowa rekonstrukcja i udostępnianie dóbr kultury.

Odpowiedzią na zdiagnozowane w obszarze kultury cyfrowej i digitalizacji potrzeby będzie projekt strategiczny pn. Digitalizacja i Rozwój Kultury Cyfrowej. Ma on na celu realizację działań związanych z szeroko pojętą cyfryzacją i udostępnianiem zasobów dziedzictwa kulturowego, uwzględniających digitalizację, przechowywanie, udostępnianie, a także ponowne wykorzystanie cyfrowych zasobów muzealnych, bibliotecznych, audiowizualnych, zabytkowych i archiwalnych, do celów popularyzacyjnych.

4.2. Relacje gminnego programu opieki nad zabytkami z dokumentami wykonanymi na poziomie województwa i powiatu.

Gminny Program Opieki nad Zabytkami jest zgodnych w założeniach z **Wojewódzkim Programem Opieki nad Zabytkami na lata 2022-2025 dla województwa śląskiego** (Uchwała nr VI/43/9/2022 Sejmiku Województwa Śląskiego z dnia 25 kwietnia 2022 r.). W programie tym określono cele do realizacji, dzieląc je na strategiczne i operacyjne. Jako strategiczne wymieniono:

- Cel strategiczny I – Zrównoważone zachowanie dziedzictwa kulturowego (materialnego i niematerialnego) i włączenie go w zarządzanie procesami gospodarczymi,
- Cel strategiczny II – Kształtowanie pozytywnego klimatu dla instytucji i włączenia społecznego w opiekę nad dziedzictwem kulturowym regionu.

Dla celu strategicznego I sformułowano trzy cele operacyjne:

- Cel operacyjny I.1 – Weryfikacja zasobów zabytkowych województwa
- Cel operacyjny I.2 – Budowa kompleksowej strategii i wywiedzionego z niej systemu zarządzania dziedzictwem kulturowym województwa

- Cel operacyjny I.3 –Zarządzanie materialnym i niematerialnym dziedzictwem jako element strategii gospodarczej województwa śląskiego.

Dla realizacji przedstawionego celu operacyjnego I.1 przyjęto następujące kierunki działań:

- Kierunek działań I.1.A – Weryfikacja zabytków województwa

Realizacja kierunku będzie polegała na:

- waloryzacji zabytków i określeniu ich znaczenia dla dziedzictwa regionu, kraju, Europy, świata,
- opracowanie kart ewidencyjnych i adresowych zabytków włączonych do wojewódzkiej i gminnych ewidencji zabytków,
- inwentaryzacja zabytków archeologicznych (w tym program *Archeologiczne Zdjęcie Polski*),

- Kierunek działań I.1.B – Rozwój badań i studiów nad zabytkami województwa

Realizacja kierunku to:

- rozwój zaplecza naukowego i kompleksowych programów badawczych,
- rozwoju badań i dokumentowania zabytków, sporządzanie studiów historyczno-konserwatorskich,
- realizacja pilotażowych projektów badawczych, tworzenie źródeł wizualnych, fonicznych i tekstowych dotyczących zjawisk kultury ludowej,
- digitalizacja regionalnych i lokalnych zasobów zabytkowych oraz tworzenie struktur udostępniania zbiorów,
- powstanie forum wymiany doświadczeń dla osób zajmujących się problematyką dziedzictwa kulturowego regionu,
- dalekookresowo – powstanie centrum badawczo-zarządczego koncentrującego informację i działania związane z badaniami dziedzictwa kulturowego województwa oraz ich upowszechnianiem.

Cel operacyjny I.2 będzie realizowany za pomocą następujących kierunków działań:

- Kierunek działań I.2.A – Tworzenie nowoczesnych struktur zarządzania zabytkami

Realizacja kierunku będzie polegała na:

- uwzględnianiu stanowiska ds. opieki nad zabytkami w strukturze organizacyjnej urzędów JST,
- tworzeniu elektronicznej bazy danych o zabytkach,
- digitalizacji zabytków.

- Kierunek działań I.2.B – Zarządzanie zabytkami

Realizacja kierunku to:

- opracowywanie programów opieki nad zabytkami,
- opracowywanie planów zagospodarowania przestrzennego – wykorzystanie ustaleń planów do wprowadzenia zasad ochrony zabytków, w tym parków kulturowych,
- świadome wykorzystywanie różnych form ochrony zabytków (takich jak park kulturowy, pomnik historii),
- regulowanie polityki wobec zabytków za pomocą realizowanych zadań publicznych,
- stosowanie zachęt do opieki nad zabytkami realizowanej przez ich właścicieli,
- organizacja konkursów urbanistycznych i architektonicznych mających na celu wybór najwłaściwszych sposobów działania w tkance zabytkowej i jej otoczeniu (np. harmonijne wkomponowanie nowych obiektów),

- opracowywanie i wykorzystywanie studiów krajobrazowych przy zagospodarowaniu terenów otwartych i wewnątrz miejskich, w tym kształtowaniu panoram miast i wsi,
- rekomendacja obiektów o wysokich walorach zabytkowych do objęcia prawną ochroną konserwatorską,
- tworzenie i aktualizowanie infrastruktury informującej o obiektach zabytkowych i obiektach turystyki kulturowej, np. tablice informacyjne przy obiektach zabytkowych i związanych z turystyką kulturową,
- tworzenie i aktualizowanie infrastruktury systemu informacji kulturowej i turystycznej (w tym elektronicznej), np. organizacja oznakowania drogowego do zabytków, GPS, wydawnictwa informacyjne, strony internetowe,
- ciągłe doskonalenie kompetencji własnych w zakresie ochrony zabytków i opieki nad zabytkami.

Cel operacyjny I.3 będzie realizowany za pomocą następujących kierunków działań:

- Kierunek działań I.3.A – Konserwacja i adaptacja zabytków

Kierunek będzie realizowany przez:

- podejmowanie strategicznych działań konserwatorskich remontowych i adaptacyjnych przy zabytkach poprzedzonych opracowaniem pełnej dokumentacji konserwatorskiej ze szczególnym zwróceniem uwagi na zachowanie autentyczności zabytku i kontekstów krajobrazu kulturowego. Ważne jest działanie w oparciu o badania specjalistyczne i ekspozycja autentyczności obiektu,
- konserwacja oraz przeciwdziałanie niszczeniu stanowisk archeologicznych, w tym zachowanie zabytków archeologicznych, dokumentowanie oraz opracowywanie wyników badań, w tym ratowniczych,
- zabezpieczenie zabytków archeologicznych przed zagrożeniami naturalnymi oraz na wypadek eksploatacji rabunkowej,
- działania i inwestycje wynikające z przepisów przeciwpożarowych, zapobiegania klęskom żywiołowym, ochrony klimatu oraz zabezpieczeń przeciwwłamaniowych.

- Kierunek działań I.3.B – Świadome kreowanie nowych funkcji obiektów zabytkowych, w tym markowych produktów turystycznych

Realizacja kierunku będzie polegała na:

- rekomendowanie nowoczesnych funkcjonalności dla obiektów zabytkowych tworzeniu nowych i wzmacnianiu istniejących markowych produktów turystycznych,
- organizacji kampanii promocyjnych w oparciu o dziedzictwo kulturowe.

Dla drugiego celu strategicznego sformułowano dwa cele operacyjne:

- Cel operacyjny II.1 – Upowszechnianie wiedzy o zabytkach oraz sposobach opieki nad zabytkami na wszystkich poziomach edukacji
- Cel operacyjny II.2 – Włączenie społeczności lokalnych w procesy opieki nad dziedzictwem kulturowym od poziomu strategii do wspólnych, systemowych działań.

Do każdego celu operacyjnego założono kierunki działań, które mają za zadanie propagowanie wiedzy o zabytkach oraz aktywizację społeczeństwa na rzecz opieki nad zabytkami. Kluczowe są tutaj działania edukacyjne oraz popularyzacja i promocja wiedzy o zabytkach, a także wspieranie działań zachęcających do poznawania dziedzictwa kulturowego regionu i stosowanie zachęt do pracy na rzecz opieki nad zabytkami przez nagradzanie przykładów dobrych praktyk.

Plan Zagospodarowania Przestrzennego Województwa Śląskiego

Plan Zagospodarowania Przestrzennego Województwa Śląskiego 2020+ (Uchwała Sejmiku Województwa Śląskiego Nr V/26/2/2016 z dnia 29 sierpnia 2016 r. (Dz. Urz. Woj. Śl. z dnia 13.09.2016 r., poz. 4619)) jest podstawowym narzędziem prowadzenia polityki przestrzennej na poziomie regionu i obejmuje cztery cele:

1. Nowoczesna gospodarka – promocja gospodarczego wzrostu i innowacji.
2. Szanse rozwojowe mieszkańców – zapewnienie mieszkańcom dostępu do usług publicznych.
3. Przestrzeń – zrównoważone wykorzystywanie zasobów środowiska naturalnego i kulturowego.
4. Relacje z otoczeniem – infrastrukturalne powiązania regionu.

Aktualne kierunki polityki przestrzennej w zakresie dziedzictwa kulturowego zostały ustalone w celu 3: „Przestrzeń – zrównoważone wykorzystywanie zasobów środowiska naturalnego i kulturowego”.

Oczekiwania i rezultaty tego celu to: zrównoważona przestrzeń województwa godząca interesy użytkownika terenu z wymogami jego ochrony, z prawidłowo funkcjonującym systemem ekologicznym, uwzględniającym zachowanie różnorodności biologicznej i georóżnorodności, harmonijnie ukształtowanym krajobrazem kulturowym, zapewniająca obecnemu i przyszłym pokoleniom wysoką jakość życia.

Dla realizacji celu przyjęte zostały następujące kierunki polityki przestrzennej:

- 3.1 Ochrona zasobów środowiska.
- 3.2 Kształtowanie krajobrazów kulturowych w obszarach miejskich.
- 3.3 Kształtowanie krajobrazów kulturowych w obszarach wiejskich.

Ochrony i opieki nad zabytkami dotyczą dwa kierunki:

Kierunek 3.2: Kształtowanie krajobrazów kulturowych w obszarach miejskich ma na celu:

- kształtowanie atrakcyjnych terenów mieszkaniowych o wysokiej jakości rozwiązań urbanistyczno-architektonicznych;
- kreowanie przestrzeni publicznych umożliwiających wspólne spędzanie czasu i integrację społeczności lokalnych;
- zachowanie tożsamości kulturowo-krajobrazowej, w tym zachowanie identyfikatorów krajobrazu, charakterystycznych dla danego obszaru wraz z ich adaptacją do nowych funkcji;
- kształtowanie terenów zieleni miejskiej pełniących funkcje rekreacyjne, zdrowotne, estetyczne i przyrodnicze;
- kształtowanie systemu zielonych pierścieni wokół miast w oparciu o lasy, parki regionalne i tereny otwarte;
- rewitalizacja zdegradowanej tkanki miejskiej
- likwidowanie i rekultywowanie tzw. bomb ekologicznych tj. nieczynnych składowisk odpadów niebezpiecznych i skażonych terenów przemysłowych, stwarzających szczególne zagrożenie dla środowiska i zdrowia ludzi;
- rekultywacja, rewitalizacja i kształtowanie terenów zdegradowanych (w tym przemysłowych, powojennych, pokolejowych) z wykorzystaniem ich na tereny o funkcjach komercyjnych i publicznych (ekologicznych, turystycznych, kulturowych, usługowych i społeczno-gospodarczych);
- gospodarowanie wodami opadowymi ukierunkowane na spowolnienie odpływu ze zlewni (system mikro- i małej retencji).

Kierunek 3.3: Kształtowanie krajobrazów kulturowych w obszarach wiejskich ma na celu:

- wielofunkcyjny rozwój na obszarach o niskim potencjale glebowym przy zachowaniu walorów przyrodniczych i tradycyjnego krajobrazu rolniczego;
- rozwój rolnictwa ekologicznego, agroturystyki oraz przetwórstwa produktów lokalnych i tradycyjnych na obszarach o wysokim potencjale przyrodniczym;
- podnoszenie walorów przyrodniczych rolniczej przestrzeni produkcyjnej;
- zachowanie tożsamości kulturowo-krajobrazowej, w tym zachowanie identyfikatorów krajobrazu, charakterystycznych dla danego obszaru wraz z ich adaptacją do nowych funkcji;
- rewitalizacja zdegradowanych obszarów zabudowy mieszkaniowej;
- kreowanie przestrzeni publicznych umożliwiających wspólne spędzanie czasu przez mieszkańców i integrację społeczności lokalnych oraz ich wyposażanie w odpowiednią infrastrukturę;

Strategia Rozwoju Województwa Śląskiego „Śląskie 2030” - Zielone Śląskie

Uchwałą Sejmiku Województwa Śląskiego nr VI/24/1/2020 z dnia 19 października 2020 r. ustalono Strategię Rozwoju Województwa Śląskiego „Śląskie 2030”, która jest aktualizacją Strategii Rozwoju Województwa Śląskiego „Śląskie 2020+”, uchwalonej przez Sejmik Województwa Śląskiego 1 lipca 2013 roku i stanowi piątą edycję tego kluczowego dokumentu określającego cele rozwoju regionu oraz instrumenty ich realizacji w perspektywie roku 2030, ze szczególnym zwróceniem uwagi na zagadnienia transformacji regionu uwzględniającego poszanowanie środowiska naturalnego – Zielone Śląskie.

Dla obszaru ochrony krajobrazów kulturowych program ten przyjmuje m.in. następujące zasady zagospodarowania:

- ochrona i zachowanie historycznych układów urbanistycznych i ruralistycznych;
- ochrona krajobrazów historycznych i różnorodności kulturowej dla zachowania tożsamości regionalnej;
- zachowanie i eksponowanie zasobów dziedzictwa kulturowego, w szczególności najbardziej wartościowych zespołów i obiektów służących identyfikacji i promocji przestrzeni kulturowej;
- ochrona dóbr kultury współczesnej przed degradacją poprzez zapisy w gminnych dokumentach planistycznych
- wykluczenie możliwości lokalizacji elektrowni wiatrowych oraz elektrowni fotowoltaicznych w strefach ekspozycji zabytków kultury i obiektów archeologicznych i strefach ich ekspozycji, na obszarach parków krajobrazowych.

Strategia zakłada realizację projektów dotyczących między innymi obszaru gminy Olsztyn:

Turystyczne Śląskie (przedsięwzięcie/ zarys projektu), poprzez:

1. Tworzenie i rozwój atrakcyjnej oferty turystycznej: Beskidów, Śląska Cieszyńskiego, Jury Krakowsko-Częstochowskiej, Krainy Górnej Odry.
2. Popularyzacja rozpoznawalności i dalszy rozwój marki Szlaku Zabytków Techniki Województwa Śląskiego i Szlaku Orlich Gniazd.
(...)
4. Rozwój turystyki biznesowej i przemysłu wielkich wydarzeń.
5. Popularyzacja i rozwój infrastruktury służącej turystyce pielgrzymkowej i turystyce sentymentalno-kulturowej.
6. Rozwój turystyki bez barier oraz rozwój bezpieczeństwa na szlakach turystycznych.

5. UWARUNKOWANIA WEWNĘTRZNE OCHRONY DZIEDZICTWA KULTUROWEGO

5.1. Relacje gminnego programu opieki nad zabytkami z dokumentami wykonanymi na poziomie gminy (analiza dokumentów programowych gminy).

Dotychczas na poziomie gminy Olsztyn oprócz Studium uwarunkowań i kierunków zagospodarowania przestrzennego gminy Olsztyn i Miejscowych planów zagospodarowania przestrzennego kwestie ochrony i opieki nad zabytkami były poruszane w **Strategii rozwoju gminy Olsztyna na lata 2014-2020** i **Lokalny Programie Rewitalizacji Gminy Olsztyn na lata 2017-2022**.

Obecnie obowiązującym programem jest **Studium uwarunkowań i kierunków zagospodarowania przestrzennego gminy Olsztyn**.

Dokument z 2012 r. (Uchwała nr XV/141/2012 Rady Gminy Olsztyn z dnia 28 czerwca 2012 r. z późn. zm.) obowiązuje do końca 2025 r. Wraz z przyjęciem uchwały nr XXXVIII/462/24 Rady Miejskiej w Olsztynie z dnia 19 marca 2024 r. przystąpiono do sporządzenia planu ogólnego gminy Olsztyn, który będzie obowiązywał od 2026 r. Studium określa politykę przestrzenną gminy Olsztyn. Jest to dokument niezbędny do koordynowania działań związanych z zagospodarowaniem terenów na obszarze gminy. Wskazuje szanse poprawy sytuacji ekonomiczno-gospodarczej w oparciu o rolniczy charakter gminy, walory środowiska przyrodniczego, położenie geograficzne i dobrze zachowane zasoby kultury. W podrozdziale 1.5. *Stan dziedzictwa kulturowego* wyszczególniono obiekty zabytkowe objęte ochroną na podstawie rejestru zabytków i na podstawie ustaleń miejscowych planów zagospodarowania przestrzennego. W podrozdziale 2.4. *Zasady ochrony dziedzictwa kulturowego* dla obiektów wpisanych do rejestru zabytków przyjęto:

- konieczność zachowania budynków,
- w przypadku remontów, modernizacji i adaptacji: zachowanie zabytkowego wystroju elewacji oraz wyposażenia wnętrz, gabarytów i historycznego rozplanowania wnętrz, stosowanie tradycyjnych, wysokiej jakości materiałów budowlanych, usunięcie, w miarę możliwości, substandardowych i dysharmonijnych rozbudów, dopuszcza się przywrócenie wystroju elewacji jedynie na podstawie zachowanego materiałów ikonograficznych o potwierdzonej wartości historycznej,
- w przypadku zmiany sposobu użytkowania obiektu - unikanie funkcji kolidujących z zabytkową wartością poszczególnych obiektów,
- w przypadku terenów wpisanych do rejestru zabytków oraz działek związanych z obiektem zabytkowym obowiązuje spełnienie wymogów ochrony konserwatorskiej w odniesieniu do elementów zagospodarowania objętych wpisem do rejestru w zakresie i granicach określonych tymże wpisem.

Na terenach wpisanych do rejestru zabytków nie dopuszcza się:

- usuwania starodrzewu (z wyjątkiem drzew chorych lub zagrażających),
- składowania surowców, materiałów, odpadów, itp.

Na terenach wpisanych do rejestru zabytków nakazuje się utrzymanie, konserwację i uzupełnienie elementów istniejącej zieleni komponowanej, a dla stanowisk archeologicznych wpisanych do rejestru zabytków województwa śląskiego obowiązuje prowadzenie wszelkich prac w uzgodnieniu i pod nadzorem archeologicznym.

Dla zabytku wpisanego do rejestru zabytków „obszar wzgórza zamkowego z basztą i ruinami warowni” (nr A/20) obowiązuje ponadto:

- podporządkowanie wszelkich działań ekspozycji przestrzennej i ochronie zamku,
- dopuszcza się częściową rekonstrukcję elementów zamku z zachowaniem formy trwałej ruiny.

Dla zabytku wpisanego do rejestru zabytków „układ urbanistyczny dawnego miasta z rynkiem” (nr A/23) obowiązuje ponadto:

- zachowanie istniejącego układu ulicznego,
- zachowanie linii zabudowy w pierzejach rynku,
- stosowanie w elewacjach zewnętrznych tradycyjnych w wyrazie materiałów budowlanych i wykończeniowych,
- ograniczenie wysokości zabudowy do 2 kondygnacji dla budynków mieszkalnych i do 9 m dla innych budynków (za wyjątkiem terenu przy ul. Karlińskiego, gdzie obowiązują ustalenia jak dla terenów zabudowy mieszkaniowej),
- utrzymanie charakteru tradycyjnej zabudowy poprzez zachowanie kształtu i podziału stolarki okiennej i drzwiowej,
- zakaz grodzienia elementami z prefabrykatów betonowych,
- przekształcanie obiektów przy ul. Zamkowej w kierunku ujednolicenia gabarytów i formy architektonicznej.

Dla zabytku wpisanego do rejestru zabytków „cmentarz rzymskokatolicki w Olsztynie” (nr A/429/88) obowiązuje ponadto:

- zachowanie historycznego układu cmentarza,
- zachowanie istniejącego muru z bramą wejściową; w przypadku poszerzenia cmentarza należy zachować stary mur z możliwością przebicia furtek,
- zalecenie zachowanie cennych, starych nagrobków „*in situ*” sprzed 1939 r.

Dla obiektów objętych i proponowanych do objęcia ochroną na podstawie ustaleń miejscowych planów zagospodarowania przestrzennego obowiązuje:

- opiniowanie robót i prac budowlanych nie wymagających pozwolenia na budowę przez odpowiednie służby konserwatorskie, w tym m.in. i w zależności od potrzeb:
- zachowanie budynków z możliwością remontów, modernizacji i adaptacji oraz zmiany funkcji,
- zachowanie tradycyjnego wystroju i detalu elewacji oraz utrzymanie gabarytów,
- usunięcie, w miarę możliwości, substandardowych i dysharmonijnych rozbudów,
- ochrona zieleni towarzyszącej,
- określenie warunków wprowadzania nowej zabudowy w zakresie usytuowania, skali (wysokość, gabaryty), bryły i linii zabudowy, przy harmonijnym współistnieniu zabudowy historycznej i współczesnej.

Dodatkowo dla obiektów objętych ochroną na podstawie ustaleń obowiązujących miejscowych planów zagospodarowania przestrzennego (cmentarz w Zrębicach oraz cmentarz wojenny z I wojny światowej w Ciecierzynie) obowiązuje ponadto:

- zachowanie historycznego układu cmentarza (kwater – dla cmentarza wojennego).

Dla obiektu proponowanego do objęcia ochroną na podstawie ustaleń obowiązujących miejscowych planów zagospodarowania przestrzennego "miejsce straceń - cmentarz ofiar II Wojny Światowej w Olsztynie" obowiązuje ponadto:

- zachowanie układu cmentarza.

Ponadto za niezbędne uznaje się:

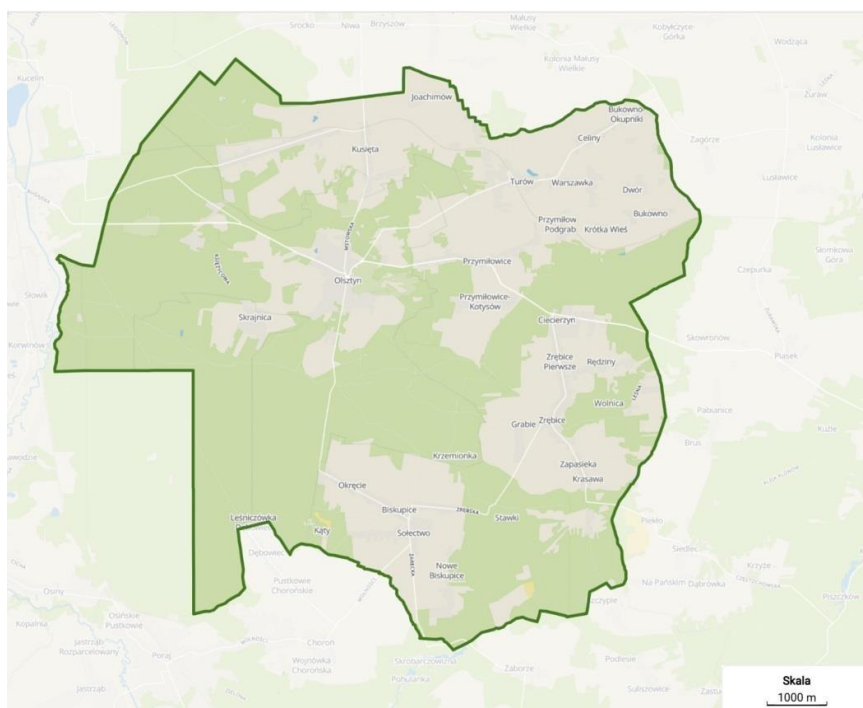
- uzupełnienie istniejącej dokumentacji dóbr kultury poprzez zweryfikowanie listy obiektów proponowanych do objęcia gminną ewidencją zabytków oraz uzupełnienie i uaktualnienie kart ewidencyjnych i adresowych,
- precyzyjne określenie granic i zasad ochrony, uzasadnione wartością i celem ochrony dla każdego obiektu.

5.2. Charakterystyka zasobów i analiza stanu dziedzictwa i krajobrazu kulturowego gminy.

Gmina Olsztyn pod względem geograficznym położona jest w północnej części Wyżyny Krakowsko-Częstochowskiej, zwanej także Jurą Krakowsko-Częstochowską. Częściowo znajduje się w granicach Parku Krajobrazowego „Orlich Gniazd” i jego otuliny. Na terenie gminy znajdują się rezerваты przyrody: „Sokole Góry” i „Zielona Góra”. Administracyjnie zlokalizowana jest w północnej części województwa śląskiego i południowej części powiatu częstochowskiego. Do 31.12.2021 r. była to gmina wiejska. Po odzyskaniu z dniem 1 stycznia 2022 r. przez Olsztyn praw miejskich jest to gmina miejsko – wiejska. W skład gminy Olsztyn wchodzi 18 miejscowości i 12 sołectw: Olsztyn, Odrzykoń, Biskupice, Biskupice Nowe, Bukowno, Krasawa, Kusięta, Przymiłowice, Skrajnica, Turów, Zrębice Pierwsza i Zrębice Drugie. Gmina od północnego zachodu graniczy z Częstochową. Poza tym w jej sąsiedztwie znajdują się gminy: Mstów, Poraj, Poczesna, Janów, Żarki i Kamienica Polska. Przez gminę przebiega droga krajowa nr 46 relacji Częstochowa - Szczekociny, linia kolejowa relacji Częstochowa – Kielce oraz linia kolejowa Warszawa/Łódź – Piotrków – Częstochowa - Katowice. W bezpośrednim sąsiedztwie gminy przebiega autostrada A1. Jest również dogodnie położona według portu lotniczego Katowice – Pyrzowice.

Gmina zajmuje obszar o powierzchni 109,1 km², gdzie przeważają grunty rolne i leśne, które stanowią prawie 95% obszaru gminy. Według danych GUS z 2023 r. zamieszkuje ją 8.251 mieszkańców. Gmina ma charakter wiejski, a podstawową funkcją gospodarczą jest rolnictwo. Ze względu na bogactwo i różnorodność dziedzictwa kulturowego oraz warunki przyrodnicze rozwija się agroturystyka.

Siedzibą gminy jest miasto Olsztyn będące ośrodkiem administracyjnym, a także centrum gospodarczym i kulturalnym. Tu koncentruje się działalność produkcyjna, handlowo-usługowa oraz lokalne życie społeczne. Duży wpływ na rozwój gminy ma turystyka, walory krajobrazowe tego regionu, a także bliskość miasta Częstochowy.



Mapa 1. Zasięg Gminy Olsztyn (na podstawie voxly.pl).

Instytucje kultury funkcjonujące na terenie gminy.

Jednostką zajmującą się promowaniem kultury i dbającą o zachowanie dziedzictwa kulturalnego na terenie miasta i gminy Olsztyn jest Gminny Ośrodek Kultury (GOK) i Gminna Biblioteka Publiczna, mieszczące się w zabytkowym budynku przy rynku miasta - Plac Piłsudskiego 15. Ośrodek jest miejscem spotkań kulturalnych, społecznych i edukacyjnych. Zajmuje się organizacją imprez okolicznościowych, konkursów, przeglądów i wydarzeń kulturalnych. W GOK od 2015 r. funkcjonuje Punkt Dokumentacji Dziejów Gminy Olsztyn, którego pomysłodawcą i inicjatorem jest Marek Romański, nauczyciel, popularyzator dziejów gminy Olsztyn oraz autor książek o jej historii. Punkt zajmuje się zbieraniem dokumentacji np. materiałów historycznych, fotograficznych, filmowych, przekazów ustnych, pisemnych dotyczących gminy oraz edukacją np. organizacją konkursu historycznego dla uczniów szkół podstawowych, pomocą w publikacji materiałów źródłowych i ich opracowań.

Ważną rolę w ochronie zabytków i opiece nad nimi odgrywa Wspólnota Gruntowa w Olsztynie i działająca przy niej Fundacja Wspólnoty Gruntowej w Olsztynie. Wspólnota jest właścicielem zamku olsztyńskiego i części gruntów ziemskich w Olsztynie. Do celów wspólnoty należą m.in.:

- 1) ochrona i propagowanie dziedzictwa kulturowego obszaru Wspólnoty Gruntowej Olsztyna
- 2) wspieranie i rozwój turystyki oraz utrzymanie, rozbudowa i modernizacja infrastruktury turystycznej na obszarze Wspólnoty Gruntowej Olsztyna
- 3) konserwacja, rewitalizacja i opieka nad zabytkami nieruchomymi położonymi na obszarze Wspólnoty Gruntowej Olsztyna
- 4) stymulowanie społecznych inicjatyw proprzyrodniczych i prokulturowych na obszarze Wspólnoty Gruntowej Olsztyna
- 5) organizowanie oraz wspieranie edukacji ekologicznej i kulturowej na obszarze Wspólnoty Gruntowej Olsztyna

W Olsztynie przy ul. Kühna 1 działa Ruchoma Szopka Olsztyńska Jana Wewióra, zwana także „Betlejemowem pod strzechą”. Jest to unikatowe miejsce prezentujące prace artysty – rzeźbiarza z zakresu historii olsztyńskiej warowni, sceny z życia Świętej Rodziny i tradycje ludowe mieszkańców Jury Krakowsko-Częstochowskiej. Dodatkowo artysta oprowadzając zwiedzających opowiada anegdoty m. in. związane z historią zamku olsztyńskiego, propaguje miejscową historię, tradycję i kulturę.



Fot. 1. Ruchoma Szopka Olsztyńska, ul Kühna1.

Kolejnym miejscem w Olsztynie, promującym lokalną kulturę ludową jest Chata na Zakolu, zwana również „Wójtówką”, zlokalizowana przy ul. Małej 3. Jest to stosunkowo nowe miejsce w przestrzeni miasta, powstałe na przełomie lat 2014/2015 w odnowionej chałupie drewnianej z przełomu XIX i XX wieku wraz z odrestaurowanym wyposażeniem. Właścicielem miejsca jest Joanna Rysińska i lokalny artysta Stanisław

Brzezina Kałkus. Chata na Zakolu jest także siedzibą Bractwa Artystycznego Pod Złocistym Kurem. Miejsce w założeniu służące do organizowania spotkań z poezją, pieśnią, opowiadaniem, legendą i kulturą ludową ale także do organizowania imprez okolicznościowych i noclegów dla turystów.

Wydarzenia kulturalne

Wspólnota Gruntowa Olsztyn, która pełni rolę zarządcy zamku olsztyńskiego organizuje cykliczną imprezę „**Turniej Rycerski o szablę Starosty Olsztyńskiego**”. Wydarzenie to ma miejsce w sierpniu i jest oparte na XVI-wiecznej historii olsztyńskiego starosty Kacpra Karlińskiego. Oprócz turnieju rycerskiego podczas imprezy prezentowane są m. in. pokazy uzbrojenia i strojów z epoki, pokazy kaskaderskie, sokolników, musztry i inscenizacja bitwy o zamek.

Do kolejnej imprezy współorganizowanej przez Wspólnotę Gruntową Olsztyn należy **Juromania**. Jest to wrześniowe wydarzenie odbywające się w kilkudziesięciu lokalizacjach na Jurze Krakowsko-Częstochowskiej w trakcie, którego na uczestników czekają imprezy kulturalne, sportowe, pokazy historyczne i kulinarne. Bogactwo Jury przenosi uczestników w średniowieczne klimaty zamków i warowni. Organizowane są również warsztaty i zajęcia edukacyjne.

Na terenie gminy Olsztyn i Janów organizowane są **Jurajskie Zawody Balonowe**. Wydarzenie jest bardzo widowiskowe i popularne, przyciąga rzesze turystów i fotografów, którzy chcą uwiecznić malownicze widoki. Sportową rywalizację ekip balonowych uświetniają nocne pokazy balonów i koncerty. Zawody są uzależnione od warunków atmosferycznych.

W lipcu na Rynku Miejskim w Olsztynie organizowany jest **Jurajski Festiwal Sztuki i Wina**. To wyjątkowe wydarzenie poświęcone winiarstwu i szeroko pojętej sztuce. Przez trzy dni producenci win, regionalnych produktów oraz twórcy rękodzieła prezentują swoje dokonania. Całość dopełniają degustacje, prelekcje, warsztaty oraz liczne koncerty, a także animacje dla dzieci.

W październiku, na błoniach zamkowych w Olsztynie, odbywa się **Hubertus**, czyli bieg myśliwski na cześć św. Huberta – patrona jeźdźców, leśników i myśliwych, organizowany przez restaurację Spichlerz. Partnerami imprezy są Miasto i Gmina Olsztyn oraz Starostwo Powiatu Częstochowskiego. Jeźdźcy uczestniczą w widowiskowej gonitwie za lisem. Hubertus to otwarta, rodzinna impreza plenerowa. Całość dopełniają występy artystyczne, koncerty i konkursy dla dzieci, stoiska rękodzieła oraz degustacje regionalnych potraw. Impreza ma charakter charytatywny.

Turystyka i rekreacja

Gmina Olsztyn jest atrakcyjna turystycznie z kilku powodów. Są to obszary cenne przyrodniczo, do których należą: Sokole Góry, Góry Towarne, ostańce typu Góra Biakło, jezioro krasowe w Kusiętach, kamieniołom Kielniki czy Rezerwat Zielona Góra. Niewątpliwie najbardziej charakterystycznym, spektakularnym, a co się z tym wiąże atrakcyjnym dla turystów miejscem w gminie Olsztyn jest Góra Zamkowa wraz z ruinami zamku olsztyńskiego. Przez obszar gminy przebiegają liczne szlaki turystyczne, wśród których warto wymienić ścieżki geologiczne „W krainie białych skał” i „Kamieniołom Kielniki”. Do szlaków uwzględniających obiekty zabytkowe należą: najstarszy z nich „Szlak Orlich Gniazd” (czerwony) ale także „Dróżki Świętego Idziego” i „Szlak Architektury Drewnianej”, do którego zakwalifikowano trzy obiekty z gminy Olsztyn: kościół św. Idziego w Zrębicach, Spichlerz z Borowna i Ruchomą Szopkę Olsztyńską. Ponadto przez gminę Olsztyn poprowadzono Szlak Warowni Jurajskich (niebieski), który przebiega przez Turów i Zrębice, obejmując kościół w Zrębicach i zespół betonowych schronów z 1944 r. Dodatkowo przez miejscowości Biskupice i Krasawa przebiega Szlak Walk 7 Dywizji Piechoty (zielony), upamiętniający szlak bojowy tej formacji w kampanii wrześniowej 1939 r.

5.2.1. Zarys historii obszaru gminy.

Poznanie dziejów Olsztyna i jego okolicy skupiało się dotychczas przede wszystkim na opracowaniu historii zamku Olsztyn, którego ruiny od wielu lat przykuwają zainteresowanie archeologów i historyków. Zamek, który stanowił w średniowieczu siedzibę okręgu zamkowego olsztyńskiego, a następnie siedzibę starostwa olsztyńskiego, doczekał się wielu opracowań naukowych dotyczących głównie zagadnień architektoniczno-wojskowych i publikacji dostępnych źródeł historycznych. Wśród najważniejszych należy wymienić przede wszystkim prace Jacka Laberscheka, Marcelego Antoniewicza oraz Karola Nabiałka. Najnowszym opracowaniem prezentującym wiele aspektów historii zamku i okolicy, podsumowującym dotychczasowe ustalenia oraz prezentującym bogatą literaturę jest praca Karola Nabiałka: „Starostwo olsztyńskiego od XIV do połowy XVII wieku”.

Miasto Olsztynek (Olsztyn) położone u podnóża zamku nie doczekało się jak dotąd pełnej naukowej monografii, ale artykuły autorstwa Karola Nabiałka: „Dzieje miasta Olsztynek (Olsztyn) k. Częstochowy od założenia do połowy XVII wieku, osady i miasta Olsztyńka (Olsztyna)” oraz „Początki parafii i najstarszy kościół w mieście Olsztyńku (Olsztynie)” odzwierciedlają najnowszy stan wiedzy na ten temat.

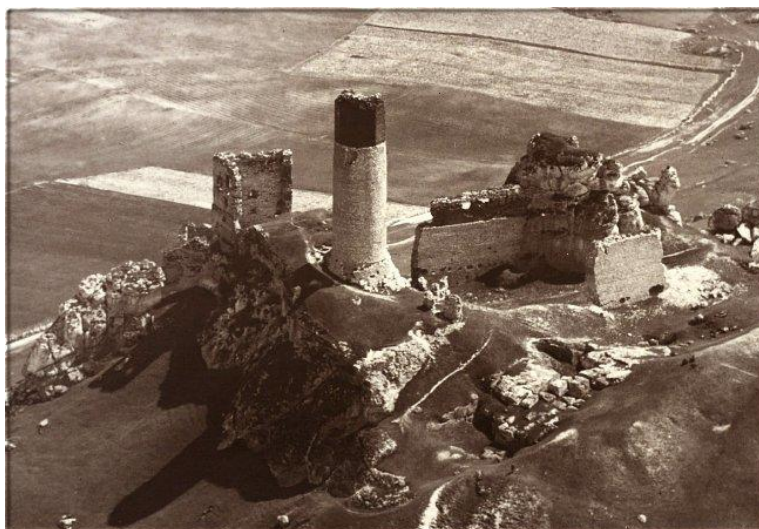
Duży wkład w poznanie historii Olsztyna i innych miejscowości w obrębie dzisiejszej gminy Olsztyn ma również Marek Romański prowadzący Punkt Dokumentacji Dziejów Gminy Olsztyn przy GOK. Wyniki prowadzonych przez niego kwerend archiwalnych publikowane są w formie tematycznych opracowań na stronie internetowej gminy oraz publikacji książkowych i albumowych.

Obszar dzisiejszej Gminy Olsztyn znajduje się na terenie historycznie należącym do Małopolski i aż do XIV w. wchodzącym w skład ziemi i kasztelanii krakowskiej. Ze względu na warunki geograficzne osadnictwo we wczesnym średniowieczu w północnej części Małopolski skupiało się wokół dwóch ośrodków: Mstowa i Lelowa, położonych na terenach charakteryzujących się dobrą glebą i korzystnymi warunkami hydrologicznymi, które poświadczone zostały w 1193 r.

Spośród miejscowości wchodzących obecnie w skład gminy Olsztyn Turów, Biskupice i prawdopodobnie Przymiłowice mają co najmniej trzynastowieczną metrykę. Wsie te zostały wymienione w aktach procesu wytoczonemu biskupowi krakowskiemu Janowi Muskacie przez arcybiskupa gnieźnieńskiego Jakuba Świnkę w latach z lat 1306-1308. Proces dotyczył wydarzeń z 1294 r., kiedy Jan Muskata miał obiecać staroście krakowskiemu Hynkowi z Dubé, w zamian za poparcie podczas wyboru na biskupstwo krakowskie, wsie Turów, Biskupice i Choroń (w dzisiejszej gminie Poraj) oraz dziesięciny w wysokości 100 grzywien srebra w pobliżu zamku Premilowicz (lub Przemilowicz), czyli późniejszego zamku Olsztyn. Przyjmuje się, że zamek powstał w 2 poł. XII w., a jego budowniczym mógł być poprzednik biskupa Jana Muskaty. Badania archeologiczne nie potwierdziły natomiast hipotezy, że zamek Przemilowicz mógł powstać na miejscu wczesnośredniowiecznego grodu (X-XIII w.). W związku z powyższym najprawdopodobniej pod koniec XIII w. w pobliżu zamku Olsztyn, znajdowało się skupisko dóbr biskupów krakowskich, w skład którego wchodziły wsie Turów, Choroń i Biskupice oraz dziesięciny z innych osad niewymienionych w dokumentach, prawdopodobnie wieś Przymiłowice (obecnie Przymiłowice) oraz założenie obronne zwane Przymiłowic (castrum Przemilowicz) jako jego centrum. Przyjmuje się, że wieś Przymiłowice, wymieniona po raz pierwszy w 1382 r. istniała już w XIII w. o czym może świadczyć patronimiczny charakter jej nazwy utworzony od nazwy osobowej „Przemil”. Sugeruje to, że wieś była własnością rycerską.

Około 1306 r. zamek został przejęty przez księcia Władysława Łokietka. Obiekt ten został włączony do dóbr monarszych i przekształcony w ich centrum oraz punkt administracji państwowej w północnej Małopolsce. W latach 40-tych XIV w. zamek został przebudowany przez króla Kazimierza Wielkiego. Stał się ośrodkiem okręgu administracyjnego (districtus) olsztyńskiego. Pierwszym poświadczonym burgrabią olsztyńskim był Zdzisek. Od 1341 r. warownia wymieniana była jako Olstin, Olsten, Holstin, Olstin, Holsthyn, Olchsztyn lub

Olsztyn. Nowa nazwa zamku pochodzi od niemieckojęzycznego Holstein oznaczająca „wydrążoną skałę” i najprawdopodobniej wiązała się z budowniczymi warowni, którzy przybyli ze Śląska, Czech lub Niemiec. Jest ona typowa dla zamków posadowionych na skale, do których włączono funkcjonalnie jaskinie.



Fot. 2. Widok ruin zamku z lotu ptaka 1927 r.

Z tego okresu (1334) pochodzi pierwsza wzmianka o osadzie i parafii Zrębice (dawniej Zdrębice, Strabicz). Istnienie w tym czasie parafii, jak i też jej patronimiczna nazwa sugerują, że osada ta powstała najpóźniej w XIII w. Pomimo, że przynależność wsi do zamku Olsztyn poświadczono dopiero w 1458 r. przypuszcza się, że od początku XIV w. była własnością królewską w starostwie olsztyńskim. W 1364 r. król Kazimierz Wielki wystawił przywilej na sołectwo w Krasawie, co uznaje się za równorzędne z nadaniem prawa niemieckiego dla tej osady. W Zrębicach znajdował się drewniany kościół parafialny pod wezwaniem Wszystkich Świętych, o czym wspomina Jan Długosz. W 1789 r. rozebrano go i staraniem ks. Wojciecha Bulińskiego zbudowano nowy kościół istniejący do dnia dzisiejszego. Kult św. Idziego w Zrębicach sięga połowy XVII w. i wiąże się z zarzą, która nawiedziła wieś, a ustąpiła dzięki wstawiennictwu świętego. W 1652 r. wybudowano w polach drewnianą kaplicę ku jego czci, której istnienie potwierdzono w trakcie wizytacji w 1748 r. Po zniszczeniu drewnianej kaplicy w latach 1780-1790 do kościoła parafialnego przeniesiono obraz św. Idziego i pamiątki związane z jego kultem. W 1835 r. kościół w Zrębicach wymieniony został jako kościół św. Idziego i Wszystkich Świętych, a z biegiem czasu święty stał się głównym patronem parafii i kościoła.

W latach 1370–1391 zamek olsztyński wraz z rozległym okręgiem administracyjnym wszedł we władanie księcia Władysława Opolczyka z nadania króla Ludwika Andegaweńskiego. W tym okresie dawny okręg zamkowy, został przekształcony w powiat sądowy olsztyński, na czele którego stał starosta. Zamek Olsztyn stał się siedzibą starostwa olsztyńskiego. Pierwszym poświadczonym starostą olsztyńskim był Jerzy Swosz ze Zwozu i Pawonkowa. Za panowania księcia Władysława Opolczyka poświadczone zostały liczne osady, podlegające zamkowi Olsztyn, w tym Kusięta, wymieniane jako Koszęcin (Coschanczyn), Biskupice i Przemysłowice (1382) oraz Bukowno, gdzie nadano przywilej na sołectwo (1384).

W 1391 r. król Władysław Jagiełło zdobył zamek Olsztyn i ponownie włączył starostwo olsztyńskie do Królestwa Polskiego. W 1399 r. utworzono niegrodowe starostwo olsztyńskie. Zamek Olsztyn był wówczas ważnym obiektem obronnym, znajdującym się przy granicy z Królestwem Czech. Był też siedzibą królewskiego namiestnika – starosty, który oprócz zarządzania majątkiem podległym zamkowi, pełnił także z ramienia panującego funkcje administracyjne i sądownicze.

W latach 1391–1532 w skład starostwa wchodziły:

- 3 miasta (w tym 1 w obrębie dzisiejszej gminy Olsztyn): Olsztynek, Częstochowa i Przyrów;
- 20 wsi (w tym 8 w obrębie dzisiejszej gminy Olsztyn): Kusięta, Turów, Bukowno, Przymiłowicach, Biskupice, Zrębice, Krasawa i Ligota;
- 4 folwarki (w tym 3 w obrębie dzisiejszej gminy Olsztyn): Ciecierzyn, Borowy i Bobrowniki;
- 2 kuźnice żelazne;
- 2 wójtostwa: w Przyrowie i Częstochowie;
- 11 sołectw (w tym 3 w obrębie dzisiejszej gminy Olsztyn): w Biskupicach, Bukownie i Krasawie;
- 8 młynów;
- 19 karczem (w tym 15 w obrębie dzisiejszej gminy Olsztyn): 5 w Kusiętach, 4 w Zrębicach, po 2 w Biskupicach, Przymiłowicach i Turowie;
- Komora celna na moście w Częstochowie.
- 12 osad klasztornych zobowiązanych do określonych świadczeń i powinności względem zamku Olsztyn
- 2 parafie (w tym 1 w obrębie dzisiejszej gminy Olsztyn): Zrębice.

Miasto Olsztynek położone u podnóża zamku Olsztyn u zbiegu szlaków z Krakowa na Śląsk i do Wielkopolski lokował na surowym korzeniu król Kazimierz Jagiellończyk dnia 5 listopada 1488 r. Dziedzicznym wójtem miasta miał zostać starosta olsztyński Paweł Woda ze Szczekocin zwany Olsztyńskim. Miasto od założenia podlegało staroście olsztyńskiemu, a w XVI w. określane było Podzamczem (1594) i Podolsztynem (1598). Miało najprawdopodobniej stanowić zaplecze dla zamku olsztyńskiego zaopatrując go w produkty rzemieślnicze i żywność. Zarząd nad miastem sprawował wójt, sąd ławniczy (ława) i rada miejska z burmistrzem na czele. Prawa miejskie, w tym przywilej cotygodniowy targu zostały potwierdzone przez króla Aleksandra Jagiellończyka (1504) i później przez Zygmunta Augusta (1564). Już od drugiej poł. XVI w. nazwę Olsztynek zaczęła zajmować w dokumentach nazwa Olsztyn, która utrzymuje się do dnia dzisiejszego. Niewiele wiadomo o początkach ratusza na rynku w Olsztynie. Na planie Miasta Narodowego Olsztyna wymierzonego w 1823 r. widoczne są dwa główne budynki miejskie na płycie rynku i jeden rządowy w linii południowej pierzei, w miejscu późniejszego Urzędu Gminnego (1927), a obecnie GOK. Budynki te mieściły karczmę z ratuszem, kancelarię, areszt i pomieszczenie na narzędzia ogniowe. Wszystkie te budynki były drewniane, podobnie jak cała zabudowa miasta w tym czasie, z wyjątkiem kościoła parafialnego.

Po 1552 r. rozpoczęto budowę kościoła w Olsztynku, na co zezwalał akt lokacyjny. Fundatorem świątyni był starosta olsztyński Jan Ocieski, a dokument erekcyjny wystawił arcybiskup Mikołaj Dzierżgowski w 1552 r. Do nowej parafii należało miasto Olsztynek oraz wsie Przymiłowice, Kusięta i Turów, a zwierzchnictwo nad nową parafią sprawował klasztor w Mstowie. Pierwotny drewniany kościół parafialny pw. św. Jana Chrzciciela wraz z cmentarzem grzebalnym znajdował się na terenie przylegającym do północnwschodniego narożnika rynku. Drugi kościół zbudowano w tym samym miejscu z powodu zniszczeń poprzedniego w 1598 r. i konsekrowano w 1633 r. Po pożarze miasta i świątyni w 1719 r. ufundowano nowy kościół parafialny staraniem Jerzego Lubomirskiego, starosty olsztyńskiego i kazimierskiego oraz Wojciecha z Kurozwek Męcioskiego, starosty ostrzeszowskiego, a także ks. Albina Łęczyńskiego, ówczesnego plebana. Został on wybudowany w latach 1722-1726 z kamienia pochodzącego z rozbiórki zamku i konsekrowany w 6 listopada 1729 r. pw. św. Jana Chrzciciela przez ks. Augustyna Wessel, biskupa inflanckiego.

Na najstarszej pieczęci miasta wykonanej w XVI w. widnieje korona, pod nią litery HSW. Litera S wpisana w H, a u dołu W, po bokach litery H dwie sześciopromienne gwiazdy. To przedstawienie graficzne zostało uznane za herb Olsztyna. Według najnowszej historycznej interpretacji dr Marceliego Antoniewicza symbolika herbu przedstawia się następująco: S jako Sigismundus – król Zygmunt I Stary, H – graficzne wyobrażenie tronu, nad nim korona królewska – symbol władzy monarszej i paostwa, u podstawy W – odnoszące się do rezydencji wawelskiej lub założyciela dynastii Jagiellonów Władysława.

Miasto rozwijało się powoli, czego przyczyną były częste najazdy wojsk nieprzyjacielskich, w tym szczególne niszczące, kilkakrotne oblężenie zamku przez ks. Maksymiliana Habsburga w 1587 r., a także epidemie (w latach 1625 -1630), nieurodzajne lata, zmniejszanie się obszarów uprawnych i złe gospodarowanie dobrami. Podczas najazdu szwedzkiego w 1655 r. zamek uległ dewastacji i od tej pory zaczął popadać w ruinę. W 1719 r. miasto i kościół parafialny strawił pożar. Lustracja z 1789 r. wykazała, że Olsztyn znajdował się w stanie kompletnego spustoszenia i upadku gospodarczego. Mieszczanie wbrew zakazom wycinali lasy i zamieniali je na pola uprawne.

W 1791 r. Olsztyn liczył 80 domów, w tym dworek wójtowski, plebanię, szpital kościelny, 3 domy chałupników ubogich, 1 dom dziada i 4 domy żydowskie. W tej liczbie były 2 domy miejskie: wójtowski i pański. Miasto liczyło 356 mieszkańców (176 mężczyzn, 180 kobiet), w tym 4 szlachciców (w dworku), jednego księdza i 13 Żydów. Szkoły nie było, tylko organista uczył 5 chłopców. Był za to szpital razem z organarią (dwie izby z rodziną organisty i 4 ubogimi). Żydzi należeli do kahału w Żarkach, ale w 1787 r. część z nich należała też do kahału w Janowie.

W 1818 r. władze rosyjskie zlikwidowały starostwo olsztyńskie. Z części jego ziem utworzyły Ekonomię Dóbr Olsztyńskich, a część przyłączyły do Ekonomii Dóbr Poczemiańskich. Olsztyn w tym czasie znalazł się w obwodzie olkuskim w województwie krakowskim, a następnie w powiecie olkuskim w guberni radomskiej. W Olsztynie pozostała szkoła z językiem polskim i gmina miejska z burmistrzem na czele. W 1827 r. miasto liczyło 100 domów i 506 mieszkańców. W pierwszej połowie XIX w. otwarto nowy cmentarz przy ul. Kościelnej, który pozostaje w gestii parafii katolickiej.



Fot. 3. Zamek na litografii N. Ordy, Album Widoków z roku 1871.

W okresie powstania styczniowego w latach 1863-1864 Olsztyn nie był terenem bezpośrednich walk, ale wielu miejscowych ochotników wzięło w nim udział. Po upadku powstania w ramach licznych represji władz carskich Częstochowa i okoliczne miasteczka, w tym Olsztyn, musiały zapłacić kontrybucję. 17 stycznia 1867 roku rząd Królestwa Polskiego wydał rozporządzenie o nowym podziale administracyjnym kraju, w którym ustalono podział na gubernie, powiaty, miasta i gminy. Powstała wtedy również wiejska gmina Olsztyn, w powiecie częstochowskim, w guberni piotrkowskiej. Urząd gminy Olsztyn przeniesiono do Zrębic.

W dniu 23 stycznia (4 lutego) 1870 r. wydano rozporządzenie o utracie praw miejskich przez Olsztyn. W ten sposób miejscowość stała się osadą wiejską, którą wcielono administracyjnie do gminy wiejskiej Olsztyn. Rozporządzenie weszło w życie 19 (31) maja 1870 r.

Po odzyskaniu niepodległości w okresie II Rzeczypospolitej utrzymano podział na powiaty i gminy, natomiast w miejsce guberni powołano województwa. W sierpniu 1919 r. powstało województwo kieleckie, z powiatem częstochowskim i gminą Olsztyn. W 1926 r. przywrócono siedzibę gminy w Olsztynie. W latach międzywojennych Rada Gminy wraz z wójtami Olsztyna: Antonim Stępnem, Stanisławem Tomzikiem, Franciszkiem Guzikowskim i Romanem Podlejskim przy współpracy ówczesnego starosty powiatu częstochowskiego Kazimierza Kühna podjęła wiele ważnych decyzji, jak: budowa szkół we wsiach: Olsztyn, Przymiłowice, Biskupice, Kusięta, Bukowno, Suliszowice, Pabianice; budowa przedszkoli; klasyfikacja gruntów; połączenie szosą z Częstochową, parcelacja gruntów przy drodze na Biskupice, budowa chodnika na rynku, budowa nowego budynku Urzędu Gminy (1927), gdzie aktualnie znajduje się Gminny Ośrodek Kultury i Biblioteka. W 1933 r. w obrębie gminy Olsztyn znajdowały się gromady Biskupice, Biskupice Nowe, Bukowno, Krasawa, Kusięta, Olsztyn, Przymiłowice, Skrajnica, Suliszowice, Turów, Zrębice I i Zrębice II.

W latach 1952-1954 Gmina Olsztyn obejmowała Olsztyn, Kusięta, Przymiłowice, Skrajnicę i Turów. Istniała również Gmina Zrębice w powiecie częstochowskim, w skład której wchodziły gromady: Biskupice, Biskupice Nowe, Krasawa, Suliszowice, Zrębice I, Zrębice II, Pabianice, Siedlec i Skowronów. W 1954 r. w PRL zlikwidowano podział na gminy i wprowadzono ustrój gromadzki wzorowany na ZSRR. W miejsce Gmin Olsztyn i Zrębice wprowadzono gromadę Biskupice, gromadę Olsztyn, gromadę Turów i gromadę Zrębice. Kolejna reforma administracyjna w PRL przywróciła gminy, w tym 1 sierpnia 1973 r. gminę Olsztyn w powiecie częstochowskim.

Dnia 1 stycznia 2022 r., po 152. latach Olsztyn odzyskał prawa miejskie, a włodarzem Miasta i Gminy Olsztyn jest burmistrz. Przywrócenie praw miejskich poprzedzone było konsultacjami społecznymi z mieszkańcami, następnie zostało pozytywnie zaopiniowane przez Radę Gminy Olsztyn i Wojewodę Śląskiego, a stosowne rozporządzenie wydała Rada Ministrów 30 lipca 2021.

5.2.2. Krajobraz kulturowy

Krajobraz kulturowy tworzą przede wszystkim elementy przyrodnicze i wytwory działalności człowieka, które na przestrzeni wieków ukształtowały charakterystyczną dla danego obszaru przestrzeń. Są to zarówno pojedyncze obiekty i zespoły budowli, dzieła sztuki, elementy zagospodarowania przestrzeni, krajobrazy miejskie i wiejskie, kształtujące świadomość i tożsamość regionalną mieszkańców. W przypadku gminy Olsztyn bytowanie i działalność człowieka jest poświadczona od początku jego historii. Ze względu na warunki geologiczne, położenie na Jurze Krakowsko-Częstochowskiej z licznie występującymi na terenie gminy jaskiniami, już w okresie paleolitu człowiek zasiedlał te tereny, wykorzystując jaskinie jako schronienie, czego przykładem są znaleziska archeologiczne z Jaskini Zamkowej Dolnej w Olsztynie.

Uwarunkowania geologiczne spowodowały również, że centralnym elementem krajobrazu kulturowego gminy są ruiny średniowiecznej warowni na Górze Zamkowej w Olsztynie. Wzgórza wapienne, które także są charakterystyczne dla obszaru Jury Krakowsko-Częstochowskiej zostały wykorzystane w przeszłości jako naturalne punkty do budowy obiektów o charakterze obronnym. Historycznie zamek poza funkcją obronną pełnił również funkcję ośrodka władzy, co przyczyniło się do rozwoju osadnictwa w jego regionie. U jego podnóża powstało pierwotnie podgrodzie, następnie osada Olsztynek, lokowana później na prawach miejskich. Obecnie w sposób symboliczny ruiny zamku nadal poświadczają prawa miejskie Olsztyna i jego centralną funkcję w gminie. Wreszcie ruiny zamku i przyległy teren jest obecnie centrum turystycznym, kulturalnym, gastronomicznym i handlowym gminy.



Fot. 4. Mapy z roku 1825, przedstawiające wsie Biskupice i Zrębice.

Gmina Olsztyn miała charakter rolniczy. Nadal w głównej mierze taką pozostała. Miało to - i nadal ma - znaczący wpływ na kształt tutejszego krajobrazu kulturowego. Osadnictwo na terenach wiejskich do połowy XIX w. było rozproszone, co prezentują mapy topograficzne Dóbr Ekonomii Olsztyńskiej z 1 poł. XIX w. (1830 i lata 40. XIX w.).

Do tego czasu układy wsi miały charakter przede wszystkim wielodrożnic lub widlic. Na obecny kształt osad w gminie miał wpływ ukaz carski Aleksandra II o uwłaszczeniu chłopów na terenach Królestwa Polskiego, ogłoszony 2 marca 1864 r. Parcelacje i wycinanie nowych działów pod zabudowę spowodowały całkowite zatarcie historycznych układów ruralistycznych. Przy regulacji wsi dążono do stworzenia zwartych obszarów rolnych i rozmieszczenia zagród wzdłuż nowo wytyczonych dróg, wprowadzając w to miejsce formy osad, najczęściej o charakterze rzędowym. Tę zmianę dobrze dokumentują Mapy Dóbr Ekonomii Olsztyńskiej z 1864 r., które wszystkie wsie z obszaru gminy Olsztyn przedstawiają w kształcie funkcjonującym do dnia dzisiejszego. Nowy system osadniczy wpłynął również na zmianę form budownictwa. Wydzielenie gruntów spowodowało przenoszenie całych zagród i sprzyjało powstawaniu form budowlanych, dostosowanych do nowych potrzeb, gdzie zaczęły dominować indywidualne zagrody zlokalizowane wzdłuż drogi, z polami ciągnącymi się za zabudowaniami, prostopadle do niej usytuowanymi. Ukształtowany na przełomie XIX i XX w. model budownictwa chłopskiego przetrwał do połowy XX w. Do lat 30-tych tego wieku budownictwo wiejskie było drewniane. Dopiero po tym okresie wśród zabudowań wiejskich zaczęły się pojawiać budynki murowane.

Krajobraz kulturowy oprócz historycznej zabudowy czy architektury dopełniają pozostałości wojen XX w., jakimi niewątpliwie jest zespół umocnień i schronów niemieckich z okresu II wojny światowej, na linii Turów – Przymiłowice – Ciecierzyn – Zrębice I, ale także wiele mogił i miejsc pamięci z tego okresu, wśród których wyróżnia się zbiorowa mogiła żołnierzy niemieckich i rosyjskich z I wojny światowej w Ciecierzynie – Zrębicach oraz Cmentarz Ofiar Faszyzmu w Olsztynie.

5.2.3. Zabytki nieruchome

Do zabytków nieruchomych zgodnie z art. 6 ustawy o ochronie zabytków i opiece nad zabytkami zaliczyć należy w szczególności: krajobraz kulturowy, układy urbanistyczne i ruralistyczne, dzieła architektury i budownictwa, dzieła budownictwa obronnego, obiekty techniki, cmentarze, parki, ogrody i inne formy zaprojektowanej zieleni, miejsca upamiętniające wydarzenia historyczne bądź działalność wybitnych osobistości lub instytucji. Na terenie gminy Olsztyn wyróżniono zabytki nieruchome, reprezentujące: budownictwo obronne, układ urbanistyczny, obiekty sakralne, architekturę dworską, cmentarze, obiekty

użyteczności publicznej, budownictwo mieszkalne, budynki gospodarcze, miejsca pamięci narodowej, parki, zabytki techniki, budownictwo willowe.

Najwięcej zabytków nieruchomości wyróżniono w Olsztynie, będącym historycznym ośrodkiem miejskim. W pozostałych miejscowościach są to pojedyncze obiekty, aczkolwiek posiadające duże znaczenie dla dziedzictwa historycznego i kulturalnego tego regionu.

Budownictwo obronne

Przykładami budownictwa obronnego w gminie Olsztyn jest zamek Olsztyn i Wieża Sołtysia. Oba obiekty zostały wybudowane na terenie rozległego wzniesienia wapiennego zwanego Górą Zamkową. Zamek Olsztyn powstał w 2 poł. XIII w. prawdopodobnie z fundacji biskupów krakowskich. Po raz pierwszy wzmiankowany jest w latach 1306-1308. W latach 40-tych XIV w. został przebudowany przez króla Kazimierza Wielkiego. W XV i XVI w. był remontowany i rozbudowywany. Pod koniec XVI w. zamek częściowo zniszczono podczas oblężenia przez wojska Maksymiliana Habsburga, broniony przez burgrabiego Kacpra Karlińskiego. Wojny szwedzkie z lat 1655-1656 i 1702 pogłębiły ruinę zamku. Przed 1729 r. został częściowo rozebrany w celu pozyskania kamienia na budowę nowego kościoła w Olsztynie.



Fot. 5. Ruiny zamku w Olsztynie.

Zabudowa zamku składała się z Dolnego Zamku, Dziedzińca Głównego, Górnego Zamku, Kamieńca, Średniego Zamku i Przygródka, które otaczały fosa, wały i mury obronne. Na podstawie rozpoznania topograficznego relikwów zamku zinwentaryzowano 53 obiekty, z czego ponad 40 to tzw. obiekty kubaturowe, które znajdowały się w obrębie murów obronnych.

Zamek olsztyński stanowił jeden z ważniejszych średniowiecznych obiektów obronnych i administracyjnych w północno-zachodniej Małopolsce. Jego ruiny mają bardzo dużą wartość historyczną, a także krajoznawczą na Szlaku Orlich Gniazd na terenie Jury Krakowsko-Częstochowskiej.

Wieża Sołtysia znajduje się na terenie tzw. przygródka zamku olsztyńskiego, na południowy zachód od zamku górnego i dolnego. Dotychczas nie udało się jednoznacznie ustalić kiedy powstała. Według hipotezy Stanisława Kołodziejkiego została wzniesiona w XIII w. i stanowiła najstarszą część pierwotnego zamku. Według większości badaczy wieża powstała najprawdopodobniej w latach 40-tych XIV w. w okresie przebudowy zamku przez króla Kazimierza Wielkiego i miała charakter przede wszystkim obronny i obserwacyjny. Wieża wymieniana była po raz pierwszy jako *turris antiqua* (stara wieża) w rachunkach starosty

Piotra Opalińskiego w 1547 r. W inwentarzu starostwa Olsztyńskiego z 1551 r. mowa jest o *Palacium* w kontekście przygródka, która to wzmianka prawdopodobnie odnosi się do Wieży Sołtysiej. Nazwa *Palacium* oraz wyniki badania archeologicznych przeprowadzonych w obrębie budowli mogą świadczyć również o jej przeznaczeniu mieszkalnym lub nawet rezydencjonalnym.

Wieża została wzniesiona z kamienia wapiennego na planie czworokąta o wym. 8 x 12 m. Obecnie zachowana wysokość budynku wynosi około 16 m. Ściany wieży, które u podstawy mają 4,2 m szerokości, zbudowane są w technice *opus emplectum*, oblicowane warstwowo kładzionym kamieniem wapiennym. Wieża miała cztery kondygnacje, które są czytelne w wewnętrznych odsadzkach ścian i była prawdopodobnie zwieńczona nadbudową z cegły, która nie zachowała się do dzisiaj. Wejście do wieży znajdowało się na poziomie obecnego wejścia w przyziemiu lub na wyższej kondygnacji.

Ze względu na wartość historyczną do budownictwa obronnego należałoby także przyporządkować grupę schronów niemieckich z okresu II wojny światowej, stanowiącą jeden z największych i najlepiej zachowanych zespołów niemieckiej linii obrony B1 (Stellung B1) w okolicach Częstochowy. Są to umocnienia ziemne i schrony niemieckie na linii Turów – Przymiłowice – Ciecierzyn – Zrębice I. Schrony nie zostały dotychczas objęte żadną formą ochrony.

Układ urbanistyczny Olsztyna

Miasto o pierwotnej nazwie Olsztynek zostało lokowane przez króla Kazimierza Jagiellończyka 29 października 1488. Wójtem-zasadczą był starosta olsztyński Paweł ze Szczekocin. W 1552 r. arcybiskup gnieźnieński Mikołaj Dzierzgowski erygował parafię w Olsztyнку, a starosta olsztyński Jan (starszy) Ocieski ufundował świątynię. Drewniany kościół i cmentarz grzebalny znajdowały się w północno-wschodnim narożniku rynku, u zbiegu dzisiejszych ulic Kościelnej i Zamkowej (lokalizacja potwierdzona badaniami archeologicznymi Iwony Młodkowskiej-Przepiórowskiej w 2012 r.). Miasto było wielokrotnie niszczone, m.in. w 1587 r. w trakcie oblężenia zamku Olsztyn przez wojska arcyksięcia Maksymiliana Habsburga oraz w latach 1655-1656 w trakcie wojen szwedzkich. 1 września 1719 r. miał miejsce pożar miasta wraz z kościołem. W latach 1722-1729 wybudowano nowy, murowany kościół pw. św. Jana Chrzciciela w obecnej lokalizacji. Na rynku w Olsztynie znajdowały się Dom Miejski i Rządowy znane z planu archiwalnego z 1823 r. W 1870 r. ukazem cara Aleksandra II Olsztyn stracił prawa miejskie i stał się osadą. Od 1 stycznia 2022 r. Olsztyn ponownie posiada prawa miejskie.

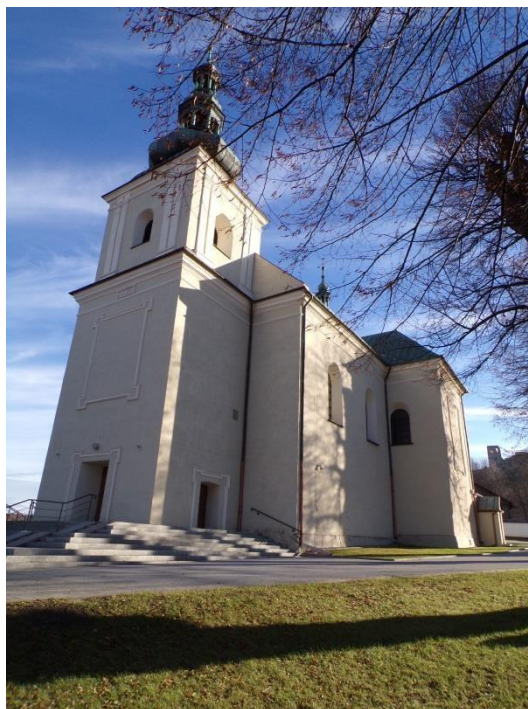
Granice układu urbanistycznego przebiegają: od zachodu: zapleczem obustronnej zabudowy ul. Żwirki i Wigury od ul. Sobieskiego do Rynku, zapleczem zach. pierzei rynku i ul. Kühna do działki nr 1562; od południa i wschodu: od ul. Kühna drogą D-2044 do ul. Karlińskiego i dalej drogą publiczną D-2045 do działki nr 2075, stąd na północ do drogi publicznej z Janowa; od północy: drogą publiczną z Janowa po jej północnej stronie, dalej po zapleczu północnej pierzei Rynku i obustronnej zabudowy rozwidlenia ulic w północno-zachodnim narożniku Rynku.

W trakcie przebudowy Rynku i ul. Zamkowej, potwierdzono istnienie reliktyw zabudowy historycznej na płycie rynku (2 budynki) oraz reliktyw pierwotnego kościoła wraz z cmentarzem grzebalnym u zbiegu ulic Kościelnej i Zamkowej.

Obiekty sakralne

Do zinwentaryzowanych obiektów sakralnych z obszaru gminy Olsztyn należą: kościół parafialny pw. św. Jana Chrzciciela w Olsztynie, kościół parafialny pw. św. Idziego w Zrębicach, drewniana dzwonnica przy kościele pw. św. Idziego w Zrębicach, kapliczka św. Idziego w Zrębicach, kapliczka z 2 poł. XIX w. w Bukowni, kapliczka z 1914 r. w Bukowni i kapliczka z 1906-07 r. w Przymiłowicach – Kotysowie.

Najstarszą budowlą sakralną na terenie gminy Olsztyn jest kościół parafialny pw. św. Jana Chrzciciela, usytuowany w północno-wschodniej części Olsztyna, u podnóża wzgórza zamkowego, w pobliżu rozwidlenia dróg w kierunku na Janów i Turów. Jest to kościół murowany z kamienia wapiennego pochodzącego z murów zamku i cegły na zaprawie wapiennej, wzniesiony w latach 1722-1729, staraniem proboszcza Albina Łączyńskiego, Jerzego Lubomirskiego starosty olsztyńskiego i kazimierskiego oraz Wojciecha z Kurozwek Męcińskiego, starosty ostrzeszowskiego.



Fot. 6. Kościół pw. św. Jana Chrzciciela w Olsztynie.

Kościół w stylu barokowym, nieorientowany. Wzniesiony na planie krzyża łacińskiego z dwuprzęsłowym prezbiterium i jedną wieżą na osi w fasadzie. Boczne ramiona stanowią kaplice. Pomiedzy prezbiterium a kaplicami dodatkowe, kwadratowe pomieszczenie; od północnego wschodu zakrystia, od południowego zachodu salka katechetyczna. Odnowiany w latach 1855-58 prawdopodobnie w większości zachował swój pierwotny wygląd, jedynie przypuszczalnie w okresie przełomu XIX/XX w. dobudowano salkę katechetyczną. Kościół otoczony jest murem z kamienia wapiennego, a na terenie cmentarza przykościelnego zachowany jest starodrzew.

Wzdłuż prawego skrzydła kościelnego transeptu znajduje się krypta, wewnątrz której ustawione są trzy trumny. W pierwszej trumnie są szczątki bliżej niezidentyfikowanej kobiety, w drugiej najprawdopodobniej szczątki miejscowego proboszcza, ks. Joachima Myszkierskiego, zmarłego w 1825 r. Trzecia trumna zawiera zmumifikowane zwłoki konfederata barskiego z lat 70-tych XVIII w. Oprócz dobrze zachowanego ciała zachowało się także mundur i obuwie, charakterystyczne dla okresu konfederacji barskiej. Przypuszczalnie są to szczątki Zielińskiego – bliskiego podkomendnego Kazimierza Pułaskiego. Ze względu na specyficzny mikroklimat w krypcie, który pozwolił na zachowanie zwłok w dobrym stanie jest to bardzo szczególne miejsce pod względem historycznym w Olsztynie.

Unikatową budowlą sakralną z obszaru gminy Olsztyn jest drewniany kościół parafialny pw. św. Idziego w Zrębicach, wybudowany w 1789 r. staraniem ks. Wojciecha Bulińskiego, na miejscu starszej, zniszczonej świątyni. Kościół zlokalizowany jest w centralnej części wsi, na niewielkim wzniesieniu, na obszarze dawnego cmentarza, ogrodzony murem z miejscowego kamienia wapiennego, obecnie otynkowanym. Kościół jest drewniany, zbudowany w konstrukcji zrębowej, ściany wzmocnione lisicami, oszalowane

od zewnątrz deskami z listwowaniem. Przyciesie położone zostały na fundamentach z kamienia wapiennego. Jest to świątynia jednonawowa, z dwuspadowym dachem o zróżnicowanej wysokości, krytym gontem. Nawa na planie kwadratu, poprzedzona prostokątną kruchtą. Prezbiterium na rzucie wydłużonego prostokąta zamknięte trójbocznie. Przy południowo-wschodniej ścianie prezbiterium prostokątna zakrystia oraz niewielka kruchta przed nawą od północnego-wschodu, stanowiąca główne wejście do kościoła.

Nad nawą została umieszczona sześcioboczna sygnaturka, z hełmem cebulastym krytym blachą. Wnętrze utrzymane w stylu barokowym z XVII-wiecznym ołtarzem głównym, przerobionym w XVIII w., przeniesionym ze starszego kościoła. Na uwagę zasługuje XVIII-wieczna ambona, późnogotycka kamienna chrzcielnica, obraz św. Idziego z 1714 r.



Fot. 7. Drewniany kościół pw. św. Idziego wraz z dzwonnica w Zrębicach.

Obok kościoła pw. św. Idziego w Zrębicach, w północno-wschodnim narożniku cmentarza przykościelnego usytuowana jest drewniana dzwonnica, zbudowana na planie kwadratu w konstrukcji słupowo – ryglowej, z zastrzałami i mieczami, oszalowana z deską okapową nad cokołem otynkowanego fundamentu z kamienia wapiennego. Bryła budowli jest graniastosłupowa o lekko zbieżnych ścianach ku górze. Wewnątrz dzwonnicy znajduje się dzwon z 1632 r. z majuskułowym napisem.

Na północ od kościoła w Zrębicach, w pobliżu skały, na której w trakcie zarazy miał się ukazać mieszkańcom wsi św. Idzi wybudowano kapliczkę. W XVII w. w tym miejscu ks. Bartłomiej Magdaliński postawił kaplicę drewnianą. Pod koniec XVII w. lub na początku XVIII w. kaplica została powiększona przez ks. Antoniego Jaskułowicza. Znajdowały się tam wówczas trzy ołtarze. Z powodu znacznego zniszczenia kaplica została rozebrana ok. roku 1782 a obraz św. Idziego umieszczono w obecnym kościele pw. św. Idziego w Zrębicach. W końcu XIX w. ponownie wybudowano w tym miejscu drewnianą kapliczkę, a tą w 1947 r. zastąpiono obecną murowaną. Jest to niewielkich rozmiarów budowla wybudowana z kamienia wapiennego, w kształcie rotundy, z dobudowaną apsydą od wschodu i małym przedsionkiem na planie prostokąta od zachodu.

Kolejne dwie kapliczki z terenu gminy Olsztyn zlokalizowane są w Bukownie, w niedalekim sąsiedztwie od siebie. Najstarsza z nich pochodzi z 2 poł. XIX w. i jest to murowana kapliczka z figurką Jana Nepomucena wewnątrz. Druga, również murowana została wybudowana w 1914 r. Trzecia kapliczka, znajduje się w Przymiłowicach-Kotysowie i pochodzi z 1906-07 r. Jest to kapliczka murowana, wewnątrz której umieszczono mały ołtarz z obrazem Matki Boskiej.

Oprócz wymienionych kapliczek, włączonych do Gminnej Ewidencji Zabytków na uwagę zasługują dwie kapliczki nie objęte dotychczas żadną formą ochrony. Obie znajdują się w Bukownie, Jedna z nich jest to duża kapliczka murowana, znajdująca się przy ul. Malowniczej na terenie Bukowna - Krótkiej Wsi, druga natomiast to niewielkich rozmiarów kapliczka drewniana przy ul. Malowniczej w Bukownie.

Architektura dworska

Na terenie gminy Olsztyn przetrwały jedynie trzy budynki dworskie: w Bukownie, w Turowie-Joachimowie i w Turowie przy ul. Szkolnej. Ten ostatni, gdzie obecnie mieści się remiza strażacka, w związku z przebudową utracił wszelkie cechy zabytkowe i zgodnie z pismem Wojewódzkiego Urzędu Ochrony Zabytków w Katowicach Delegatura w Częstochowie z dnia 21.02.2014 r. wyłączono go z Gminnej Ewidencji Zabytków. Pozostałe dwa budynki to dwór w Turowie-Joachimowie i dwór w Bukownie.

Dzisiejszy budynek dworu w Turowie-Joachimowie powstał po 1921 r. na terenie starszego folwarku, którego historia sięga 1 poł. XVII w. Jest to okazały budynek, zbudowany na planie prostokąta, podpiwniczony, dwukondygnacyjny, z tarasem wspartym na kolumnach w części centralnej elewacji zachodniej. Współcześnie został przebudowany i zaadaptowany na Dom Pomocy Społecznej, nie zatracając jednak podstawowej formy.

Dwór w Bukownie położony jest przy ulicy Dworskiej, biegnącej z Turowa, przez Bukowno Warszawkę do Bukowna Nowego. Pierwsze wzmianki o istnieniu dworu w Bukownie pochodzą z roku 1783. Przed II wojną światową zaniedbany dwór nabył Roman Treutler, który stary budynek przebudował i zmodernizował. Po wojnie rodzina Treutlerów prowadziła folwark do 1970 r. Później należał m.in. do Spółdzielni Rolniczej. W latach 90-tych nabyli go prywatni właściciele, którzy dwór remontują, zachowując jego architekturę. Dwór jest wzniesiony na rzucie prostokąta z prostokątnym gankiem od strony wejścia i prostokątną dobudówką od strony zachodniej, zbudowaną w późniejszym okresie. Budynek jest jednokondygnacyjny, podpiwniczony w narożniku północno-wschodnim, wzniesiony na kamiennym fundamencie. Przykryty jest dachem mansardowym z poddaszem użytkowym w mansardzie. Dach pokryty jest blachą cynkową. Od południa dostawiony jest ganek prostopadłościenny z tarasem podpartym od frontu dwoma ceglanyimi kolumnami. Nad gankiem w mansardzie attyka o wolutowych spływach.

Cmentarze

Na terenie gminy Olsztyn funkcjonują dwa cmentarze grzebalne rzymskokatolickie: w Olsztynie i w Zrębicach. Cmentarz w Olsztynie założono w 1 poł. XIX w., a Zrębicach w 2 poł. XIX w. Cmentarz w Olsztynie przy ul. Kościelnej, usytuowany jest w pobliżu kościoła pw. św. Jana Chrzciciela i podlega dalszej rozbudowie. Najstarszym nagrobek to grób ks. A. Gruszczyńskiego z 1867 r. Ponad to kilka grobów z XIX w. i początku wieku XX oraz mogiły zbiorowe z okresu II wojny światowej.

Cmentarz w Zrębicach umiejscowiono na rozległym terenie przy ul. Żareckiej. Najstarszym zachowanym pochówkiem jest grób Stanisława i Joanny Nowakowskich, pochodzący z 1897 r., a także grób ks. Jana Lalewicza, proboszcza parafii Zrębice, zmarłego w 1901 r. Na cmentarzu pochowano także w zbiorowej mogile żołnierzy Wojska Polskiego, poległych we wrześniu 1939 r.

Wokół kościoła parafialnego w Olsztynie usytuowany jest cmentarz przykościelny, obecnie nieużytkowany. Z nagrobków cmentarnych zachowała się jedynie figura św. Józefa, ustawiona pierwotnie na nagrobku Józefa Piotrowskiego z 1816 roku oraz kamień z zamku olsztyńskiego z herbem Odrowążów. Na cmentarzu zachowany jest starodrzew.

Na obszarze gminy Olsztyn zlokalizowane są także dwa cmentarze wojenne: Cmentarz Ofiar Faszyzmu z II wojny światowej w Olsztynie oraz Cmentarz Wojenny w Zrębicach (dawniej Ciecierzyn).

Cmentarz Ofiar Faszyzmu znajduje się w lesie przy ul. Mstowskiej. Został założony w latach 1963-1966 w miejscu masowych straceń głównie ludności polskiej oraz jeńców radzieckich, dokonanych w latach 1940-1944 przez okupanta niemieckiego. Na cmentarzu znajduje się 18 zbiorowych mogił, w których pochowano 1968 ofiar hitlerowskiego terroru. Poza obrębem cmentarza, przy drodze do Kusiąt ustawiono pomnik ku czci pomordowanych.

Cmentarz Wojenny w Zrębicach dawniej Ciecierzynie znajduje się w lesie, przy DK46 w kierunku Janowa. Założono go 1916 r. jako miejsce pochówku 108 żołnierzy niemieckich poległych w trakcie walk I wojny światowej. W latach 1935-36 przeniesiono tutaj ekshumowane szczątki 199 żołnierzy rosyjskich i 88 niemieckich z Wancierzowa, 11 rosyjskich i 3 niemieckich z Woli Mokrzeckiej, 48 rosyjskich z Przyrowa i 25 niemieckich z Przyمیłowic.

Obiekty użyteczności publicznej

Do powyższych obiektów na terenie gminy Olsztyn zaliczyć trzeba dawny budynek urzędu gminy (obecnie Gminny Ośrodek Kultury) oraz budynek plebanii przy kościele pw. św. Jana Chrzciciela w Olsztynie, a także budynek dworca kolejowego w Turowie.



Fot. 8. Budynek Gminnego Ośrodka Kultury w Olsztynie.

Dawny budynek urzędu gminy znajduje się przy pl. Piłsudskiego 15 w Olsztynie. Powstał w latach 1924-1927 jako jeden z nielicznych jeszcze budynków murowanych w mieście. Jest to budynek z kamienia wapiennego na planie zbliżonym do prostokąta, otynkowany, z wyeksponowanymi elementami kamiennymi. Mieścił się w nim Zarząd Gminy Olsztyn i Posterunek Policji Państwowej w Olsztynie.

Przy kościele pw. św. Jana Chrzciciela w Olsztynie usytuowany jest budynek plebani, którego powstanie przyjmuje się na poł. XIX w. Na jego miejscu prawdopodobnie istniał starszy budynek, być może XVIII-wieczny. Budynek zbudowany w charakterze „dworku”, jednokondygnacyjny, na planie prostokąta z niewielkimi prostokątnymi gankami od frontu i od ogrodu. Od strony północno-wschodniej dobudówka na planie litery „L”, łącząca mur kościelny z budynkiem plebani. Układ wnętrza jest wielotraktowy.

Do obiektów użyteczności publicznej zalicza się również budynek dworca kolejowego w Turowie. Powstał w 1911 r., w trakcie budowy kolei herbsko-kieleckiej i podobnie jak inne dworce wzdłuż tej trasy jest zaprojektowany w neogotyckiej stylistyce, murowany z cegły, nieotynkowany. Zbudowany na planie prostokąta zbliżonego do kwadratu, z prostokątną dobudówką od frontu, tj. elewacji północno-wschodniej i z ryzalitem w południowej części elewacji południowo-zachodniej. Podpiwniczony, trójkondygnacyjny z ostatnią kondygnacją w partii poddasza.



Fot. 9. Budynek dworca kolejowego w Turowie.

Budownictwo mieszkalne

Budownictwo mieszkalne na obszarze gminy Olsztyn było bezpośrednio zależne od jej wiejskiego charakteru, zdominowane dodatkowo przez położenie na glebach gorszej jakości. Przeważały zagrody wielobudynkowe, gdzie dom mieszkalny, obora i stodoła stanowiły wyodrębnioną całość. W zależności od kształtu działki budynek mieszkalny usytuowany był kalenicą lub szczytem do drogi. W głębi działki równoległe do drogi zazwyczaj ustawiano stodołę, a wzdłuż prawej lub lewej granicy działki budynek gospodarczy. Rzadziej występowały zagrody dwubudynkowe, gdzie dom i obora były pod jednym dachem, w głębi wolnostojąca stodoła. Prawie wszystkie zagrody miały własną studnię. Dominującym materiałem użytym do budowania budynków zagrodowych było drewno. Budynek mieszkalny zazwyczaj był w konstrukcji zrębowej, na podmurówce z kamienia wapiennego, często oszalowany pionowo ustawionymi deskami. Zazwyczaj były to chałupy jednotraktowe, szerokofrontowe, podzielone na trzy pomieszczenia lub rzadziej półtraktowe. Obecnie zabudowa drewniana występuje już sporadycznie, większość jest w bardzo złej kondycji, część przebudowano i dostosowano do współczesnych warunków. W miejscowych planach zagospodarowania przestrzennego i w GEZ ujęto 9 tego typu obiektów, wśród których 4 przebudowano na współczesne domy mieszkalne. Na szczególną uwagę zasługują 2 chałupy z k. XIX w. przy ul. Mstowskiej 17 i ul. Kühna 1 w Olsztynie oraz chałupa z 1890 r. zlokalizowana przy ul. Zrębskiej 93 w Biskupicach, a także budynek z 1914 r. usytuowany przy ul. Żareckiej 50 w Zrębicach.



Fot. 10. Chałupa, przy ul. Zrębskiej 93 w Biskupicach.

Budynki gospodarcze

Do budynków gospodarczych, ze względu na pierwotną funkcję, zaliczyć należy spichlerz z Borowna w gm. Mykanów, przeniesiony do Olsztyna w 2007 r. i zaadaptowany na restaurację. Znajduje się on na północ od ruin zamku Olsztyn przy DK46. Jest to spichlerz galeriowy, nie pochodzący bezpośrednio z obszaru gminy, aczkolwiek stanowiący unikatowy przykład wiejskiej architektury drewnianej. Wzniesiony w 1783 r. w Borownie, wchodzący w skład zagrody dworskiej, w sąsiedztwie innych budynków gospodarczych. Jest to budynek na planie prostokąta, w konstrukcji zrębowej. Spichlerz jest dwukondygnacyjny z dwupoziomowymi galeriami arkadowymi wzdłuż ścian dłuższych i z użytkowym poddaszem, wtórną kondygnacją piwnicy z cegły. Przed rekonstrukcją kryty dachówką cementową, obecnie strzechą.



Fot. 11. Spichlerz z Borowna w Olsztynie.

Jeszcze w lata 80-tych XX w., przy ul. Mstowskiej i ul. Karlińskiego w Olsztynie istniały zabudowania gospodarcze, tzw. „dzielnice stodołne”, które powstawały w okolicznych miastach w wyniku zagęszczającej się zabudowy i ze względów bezpieczeństwa przeciwpożarowego. Były one wydzielane poza zwartą zabudowę. W Olsztynie znajdowały się tam drewniane stodoły pokryte strzechą.

Miejsca Pamięci Narodowej

Według Ewidencji Grobów i Cmentarzy Wojennych na terenie gminy Olsztyn znajdują się następujące obiekty, dla których założono kartę ewidencyjną miejsca pamięci i/lub kartę ewidencyjną pomnika pamięci narodowej lub kartę ewidencyjną grobu wojennego:

1. Mogiła wojenna cywila Antoniego Cabana i 2 nieznanymi partyzantów z 11 lipca 1944 r., Skrajnica (tablica upamiętniająca lata 80. XX w.).
2. Mogiła zbiorowa 4 żołnierzy Wojska Polskiego: Stanisława Dębka, Władysława Tomalskiego, Edwarda Torbusa i Bolesława Dąbka, poległych w pierwszych dniach II wojny światowej, cmentarz rzymskokatolicki w Olsztynie (lata 80. XX w.).
3. Mogiła wojenna partyzanta Romana Jędrzejewskiego z 20.07.1944 r., cmentarz rzymskokatolicki w Olsztynie.
4. Mogiła zbiorowa rodziny Stolarczyków rozstrzelanej 11.07.1944 r., cmentarz rzymskokatolicki w Olsztynie.
5. Grób żołnierza Władysława Tomalskiego 03.09.1939 r., cmentarz rzymskokatolicki w Olsztynie.
6. Grób Zofii Zakrzewskiej z II wojny światowej (zm. 03.11.1944 r.), cmentarz rzymskokatolicki w Olsztynie.

7. Mogiła zbiorowa 14 nieznanymi żołnierzy polskich, poległych w II wojnie światowej, cmentarz rzymskokatolicki w Zrębicach.

Oprócz powyższych w Przymiłowicach i w Olsztynie zlokalizowane są pomniki upamiętniające wydarzenia historyczne. W Przymiłowicach, przy ul. Zamkowej 25 istnieje pomnik, upamiętniający śmierć posterunkowego Władysława Krzyżanowskiego z dnia 03.10.1935 r., który zginął zastrzelony przez przestępcę. Nie jest on objęty żadną formą ochrony. Natomiast przy rondzie na skrzyżowaniu dróg z Olsztyna do Turowa i Janowa ustawiono w dniu 2.10.1927 r. ostaniec z pamiątkowym napisem upamiętniającym ukończenie budowy setnego kilometra drogi bitnej przez Samorząd Powiatu Częstochowskiego.

Parki

Jedynym przykładem założenia parkowego jako architektury krajobrazu na terenie gminy Olsztyn jest pozostałość parku przy dworze w Turowie – Joachimowie, ujęta w Gminnej Ewidencji Zabytków. Z założenia parkowego przy dworze powstałym po 1921 r. zachowały się pojedyncze drzewa.

Zabytki techniki

Na terenie gminy Olsztyn jedynymi zabytkami techniki są pozostałości dwóch pieców wapienniczych (wapienników). Oba zostały ujęte w Gminnej Ewidencji Zabytków jako stanowiska archeologiczne (Kusięta stan. 5 i Olsztyn stan. 22). Pierwszy z nich zlokalizowany jest w Kusiętach, na wschodnim stoku Góry Lisica, na zachód od drogi powiatowej (ul. Olsztyńska) biegnącej przez Kusięta w kierunku Olsztyna. Obiekt jest datowany ogólnie na koniec XIX-XX w. Piec zbudowany jest z cegły szamotowej w postaci wysokiego komina zwężającego się ku górze.

Drugi wapiennik zlokalizowany jest na wschód od Olsztyna, na północ od drogi krajowej DK 46 (ul. Kazimierza Wielkiego) w kierunku Przymiłowic. Ogólnie datowany jest na koniec XIX-XX w. Był to piec wapienniczy wbudowany w południowy stok wzgórza wapiennego Góra Skałki Duże, które zostało najprawdopodobniej odpowiednio ukształtowane. Budowla na planie czworokąta o szer. 6 m u podstawy i wysokości około 5,5 m, ze stroną licową od południa. Wymurowany z łamanego kamienia wapiennego z niewielkim udziałem cegły.



Fot. 12. Piec wapienniczy przy drodze z Olsztyna do Przymiłowic.

Budownictwo willowe

Na terenie miasta Olsztyna znajduje się kilka obiektów o charakterze willowym, które nie są objęte żadną formą ochronny. Nie zostały dotychczas wpisane do Wojewódzkiej Ewidencji Zabytków, nie ujęto ich w GEZ na lata 2009-2013 i aktualizacji na lata 2026-2029, oraz w miejscowym planie zagospodarowania przestrzennego gminy Olsztyn miejscowości Olsztyn i Skrajnica w 2008. Obiekty te powstały na początku XX w. i w latach 20. XX w., kiedy to dzięki działalności ówczesnego starosty częstochowskiego Kazimierza Kühna Olsztyn nabrał charakteru miejscowości letniskowej. Wtedy to powstała tzw. „ulica willowa”, biegnąca w kierunku Biskupic. Do najlepiej zachowanych i posiadających znaczne walory historyczno-architektoniczne należą budynki przy ul. Napoleona 31 z lat 20-tych XX w. i Kühna 37 z pocz. XX w. Poza tym na uwagę zasługują obiekty przy ul. Kühna 23, 24 i 26.



Fot. 13. Willa przy ul. Napoleona 31 oraz drewniana willa przy ul. Kühna 37 w Olsztynie.

5.2.4. Zabytki ruchome

Zgodnie z brzmieniem ustawy o ochronie zabytków i opiece nad zabytkami, zabytek ruchomy to rzecz ruchoma, jej część lub zespół rzeczy ruchomych, będących dziełem człowieka lub związanych z jego działalnością, stanowiących świadectwo minionej epoki bądź zdarzenia, których zachowanie leży w interesie społecznym ze względu na posiadaną wartość artystyczną, historyczną lub naukową. Do zabytków ruchomych zalicza się: dzieła sztuk plastycznych, rzemiosła artystycznego i sztuki użytkowej; kolekcje stanowiące zbiory przedmiotów zgromadzonych i uporządkowanych według koncepcji osób, które je tworzyły; numizmaty oraz pamiątki historyczne, a zwłaszcza militaria, sztandary, pieczęcie, odznaki, medale i ordery; wytwory techniki, a zwłaszcza urządzenia, środki transportu oraz maszyny i narzędzia świadczące o kulturze materialnej, charakterystyczne dla dawnych i nowych form gospodarki, dokumentujące poziom nauki i rozwoju cywilizacyjnego; materiały biblioteczne; instrumenty muzyczne; wytwory sztuki ludowej i rękodzieła oraz inne obiekty etnograficzne; przedmioty upamiętniające wydarzenia historyczne bądź działalność wybitnych osobistości lub instytucji.

W wojewódzkiej ewidencji zabytków ruchomych ujęte jest wyposażenie dwóch zabytkowych kościołów z terenu gminy: kościoła pw. św. Jana Chrzciciela w Olsztynie oraz kościoła pw. św. Idziego w Zrębicach. Ewidencja ta jest dostępna do wglądu w Wojewódzkim Urzędzie Ochrony Zabytków w Katowicach, Delegatura w Częstochowie.

W przypadku zabytków ruchomych warto wspomnieć o rzeźbach miejscowego artysty Jana Wewióra, które na stałe wpisały się w krajobraz kulturowy Olsztyna. Twórca Ruchomej Szopki Olsztyńskiej szczególnie upodobaniem obdarzył postać anioła. Przy wjeździe do Olsztyna od strony Częstochowy, na Pańskiej Górze

ustawiono w 2007 r. wykonaną przez niego drewnianą, siedmiometrową rzeźbę „Olsztyńskiego Anioła Stróża”, która stała się inspiracją do stworzenia Kapituły pod tą samą nazwą. Kapituła co roku przyznaje statuetki osobom lub instytucjom szczególnie zasłużonym dla Gminy Olsztyn, za ich działalność, twórczość, konkretne czyny promujące gminę lub wpływające na jej rozwój.

5.2.5 Zabytki archeologiczne

Zgodnie z art. 3 pkt. 4 ustawy o ochronie zabytków i opiece nad zabytkami zabytek archeologiczny to zabytek nieruchomy, będący powierzchnią, podziemną lub podwodną pozostałością egzystencji i działalności człowieka, złożoną z nawarstwień kulturowych i znajdujących się w nich wytworów, bądź ich śladów, albo zabytek ruchomy, będący tym wytworem.

Pierwsze badania archeologiczne na obszarze gminy Olsztyn przeprowadzili archeolodzy z Muzeum Górnośląskiego w Bytomiu w latach 1958–1960. Badaniami objęto teren wapiennika Kielniki, gdzie znajdowało się niszczone cmentarzysko ciałopalne (Olsztyn stan. 4) tzw. grupy dobrodzieńskiej kultury przeworskiej datowane na IV-V w. p. Ch. W 1959 r. ekipa muzeum przeprowadziła niewielkie badania powierzchniowe w okolicy Olsztyna i Przymiłowic, niezwiązane z późniejszym programem AZP. Ujawniono wówczas kolejne 6 stanowisk archeologicznych (Olsztyn stan 5–8, 16–17), w tym potencjalny grób kultury ceramiki sznurowej z okresu eneolitu (Olsztyn stan. 7) w rejonie dzisiejszej ul. Bukowej na północny-wschód od miasta.

Ewidencję zabytków archeologicznych dla województwa śląskiego prowadzi Wojewódzki Urząd Ochrony Zabytków (WUOZ) w Katowicach, systematycznie uzupełniając dokumentację w tym zakresie. Ewidencja ta powstała na bazie programu badawczego Archeologiczne Zdjęcie Polski (AZP) polegającego na metodycznym ewidencjonowaniu stanowisk archeologicznych na terenie Polski metodą badań powierzchniowych. Program rozpoczęto w 1978 r. Obszar Polski został podzielony na obszary w kształcie prostokąta, o powierzchni 37,5 km² każdy. Obszary zostały ponumerowane i po kolei poddano je metodycznej prospekcji powierzchniowej. Dokumentacja badań AZP w formie sprawozdania tekstowego z badań na obszarze oraz załączonych Kart Ewidencji Stanowisk Archeologicznych (KEZA) sporządzonych dla każdego stanowiska, jest przechowywana w WUOZ w Katowicach, Delegatura w Częstochowie. Kopia tych materiałów jest dostępna w Dziale Archeologii Narodowego Instytutu Dziedzictwa (NID) .

Teren gminy Olsztyn znajduje się w obrębie 8 obszarów AZP o numerach: 87-49, 87-50, 87-51, 88-49, 88-50 , 88-51, 89-49 i 89-50. Program badań powierzchniowych na 6 z tych obszarów prowadzono w latach 1985– 1987. Zidentyfikowano wówczas łącznie tylko 9 stanowisk archeologicznych. Badania AZP kontynuowano w latach 1994–1997 na 2 pozostałych obszarach, a ze względu na niezadowalające wyniki poprzednich prac, obszar AZP 88-50, w obrębie którego znajduje się miasto Olsztyn i zamek, został poddany weryfikacji przez Iwonę Młodkowską - Przepiórowską w 1995 r. Należy podkreślić, że na tym obszarze odkryto 28 nowych stanowisk. Aktualnie na terenie gminy Olsztyn zewidencjonowano łącznie 80 stanowisk archeologicznych.

Większość zinwentaryzowanych stanowisk archeologicznych w gminie Olsztyn to punkty i ślady osadnicze, czyli miejsca, w których natrafiono na pojedyncze ruchome zabytki archeologicznych lub potencjalne osady, gdzie odkrywano większe koncentracje znalezisk ruchomych. Inne stanowiska o charakterze osadniczym to np. schroniska jaskiniowe charakterystyczne dla Jury Krakowsko-Częstochowskiej. Pozostałe stanowiska mają charakter sepulkralny (cmentarze, pojedyncze groby, potencjalne kurhany, lub zniszczone obiekty będące pozostałością domniemanych grobów), obronny (zamek Olsztyn), produkcyjny (pracownie krzemieniarskie i współczesne wapienniki).

Najważniejszym stanowiskiem archeologicznym na terenie gminy Olsztyn jest wzgórze wapienne, na którym znajdują się ruiny zamku Olsztyn (Olsztyn stan. 1) wraz z Jaskinią Zamkową Dolną (Olsztyn stan. 2). Badania na terenie zamku w latach 1959-60 i 1969 prowadził Włodzimierz Błaszczyk. Jak wynika ze źródeł historycznych zamek powstał w 2 poł. XIII w., a hipoteza Włodzimierza Błaszczyka o jego początkach w XIXIII w. nie została potwierdzona. W latach 2013-2022 Czesław Hadamik realizował szeroko zakrojony program badań archeologiczno-architektonicznych na terenie warowni, który pozwolił odkryć m.in. zabudowania bramy głównej i elementy mostu na terenie zamku dolnego oraz studnię wewnątrz Baszty Studziennej. Liczne opracowania wyników badań w znaczny sposób poszerzyły naszą wiedzę na temat topografii zamku, jego wyglądu i historii od XIII do XVII w.

Badania Jerzego Kopacza i Andrzeja Skalskiego prowadzone w latach 1969-1970 w Jaskini Zamkowej Dolnej potwierdziły wykorzystanie jej przez człowieka neandertalskiego w środkowym i górnym paleolicie. W latach 2019-2022 badania w jaskini prowadził Mikołaj Urbanowski. Potwierdzono wówczas wcześniejsze datowanie obozowiska paleolitycznego, natrafiono na ślad osadniczy z okres wpływów rzymskich, piec hutniczy (XV-pocz. XVI w.) oraz dowody na wykorzystanie jaskini na piwnice i spiżarnie w późnym średniowieczu i nowożytności.

Teren wokół zamku, przede wszystkim po jego północnej stronie, to rozległe stanowisko archeologiczne (Olsztyn stan. 3), gdzie zarejestrowano nieokreślone ślad osadnictwa pradziejowego, prawdopodobnie z epoki brązu (kultura łużycka), okresu średniowiecza i nowożytności.

Charakterystyczne dla terenu Jury Krakowsko-Częstochowskiej są obozowiska jaskiniowe odkryte również w Jaskini Olsztyńskiej (Biskupice stan. 1) i w Jaskini Komarowej (Zrębice stan. 5) w Górach Sokolich oraz w Jaskini Niedźwiedziej (Towarnej) (Olsztyn stan. 9). Stanowiska tego typu cechuje wielofazowy charakter osadnictwa począwszy od paleolitu (Jaskinia Olsztyńska, Niedźwiedzia i Komarowa), przez zabytki kultury ceramiki sznurowej z okresu neolitu (Jaskinia Niedźwiedzia i Komarowa), kultury łużyckiej o nieokreślonej chronologii (Jaskinia Niedźwiedzia), z wczesnej epoki żelaza (Jaskinia Komarowa), aż po średniowiecze i nowożytność (Jaskinia Niedźwiedzia i Komarowa).

Ślady osadnicze z okresu paleolitu stwierdzono na stanowiskach: Olsztyn stan. 1 i stan. 18 oraz Przymiłowice stan. 1 (krzemienica); z okresu mezolitu: Przymiłowice stan. 1 (krzemienica) i stan. 11 oraz Zrębice stan. 1 (krzemienica); ogólnie z epoki kamienia: Olsztyn stan. 5, 6, 8, 14, 17, Kusięta stan. 6, 8, 12, 14, 15, 16, 17 i 18. Potencjalny zniszczony grób kultury ceramiki sznurowej z okresu neolitu (Olsztyn stan. 7) odkryto w rejonie dzisiejszej ul. Bukowej.

Osadnictwo kultury łużyckiej z epoki brązu, wczesnej epoki żelaza lub o nieokreślonej chronologii zidentyfikowano na stanowiskach: Kusięta 2, 7 i 16; Olsztyn stan. 3, 8, 9, 10 i 14; Przymiłowice stan. 9; Turów. Stan. 2, 8 i 9.

W roku 2018 na terenie boiska szkolnego przy szkole podstawowej w Turowie, ul. Szkolna Zbigniew Małek odkrył 2 zniszczone groby ciałopalne, popielnicowe (Turów stan. 11) datowane prawdopodobnie na schyłek wczesnej epoki żelaza i początek wczesnego okresu lateńskiego (kultura łużycka lub kultura pomorska) oraz ślad osadnictwa prawdopodobnie z epoki kamienia i okresu nowożytnego.

Jednym z ważniejszych stanowisk sepulkralnych na terenie gminy Olsztyn jest cmentarzysko ciałopalne (Olsztyn stan. 4) tzw. grupy dobrodzieńskiej kultury przeworskiej datowane na IV-V w. p.n.e. przebadane na terenie wapiennika Kielniki. Potencjalne pozostałości zniszczonego cmentarzyska ciałopalnego odkryto na stanowisku Przymiłowice stan. 1, a kolejne ślady osadnictwa tej kultury na stanowisku Przymiłowice stan. 2 i Turów stan. 4.

Na terenie gminy Olsztyn dość licznie zidentyfikowano stanowiska nieokreślone chronologicznie i ogólnie datowane na okres pradziejowy. Są to Olsztyn stan. 3, 10, 11, 12, 13, 15, 16 i 26; Przymiłowice stan. 4, 6, 7 i 10; Kusięta stan. 2, 14 i 17; Turów stan. 1, 2 i 3 oraz stanowisko oznaczone jako Małusy Małe stan. 2 również na obszarze Turowa.

Nieliczny ruchome zabytki wczesnośredniowieczne znaleziono tylko na stanowisku Olsztyn stan. 6 i 27 oraz Przymiłowice stan. 8. Znacznie liczniejsze są ślady osadnictwa średniowiecznego: Krasawa stan. 1; Kusięta stan. 2, 3, 4, 7, 9, 11, 13, 14, 16 i 17; Olsztyn stan. 3, 9, 10, 11, 14 i 15; Turów stan. 1, 4, 5, 6 i 10; późnośredniowiecznego: Kusięta stan. 10 i 18; Olsztyn stan 1, 2, 23, 25, 27 i 30; Przymiłowice stan. 1, 2, 3, 4, 5 i 8; Turów stan. 8; późnośredniowiecznego – nowożytnego: Olsztyn stan. 1, 3, 20, 21, 23, 25, 28 i 29; Turów stan. 11; Zrębice stan. 2, 3 i 4; nowożytnego: Kusięta stan. 7, 8, 9, 11, 13, 14, 15, 17; Olsztyn stan. 1, 3, 10, 11, 12, 13, 14, 15, 19, 20, 21, 22, 23, 24, 25, 26, 27 i 29; Przymiłowice stan. 1, 2, 3, 4, 5, 7, 8 i 10; Skrajnica stan. 1; Turów stan. 2, 2, 4, 5, 6, 6, 8, 9, 10 i 11; Zrębice stan. 3.

W 2018 r. Radosław Solski prowadził badania sondażowe wczesnośredniowiecznych lub nowożytnych kurhanów odkrytych na stanowisku Skrajnica stan. 2. Nie wykluczono innego zastosowania tych kopców ziemnych, np. jako linii umocnień obronnych, lub też wtórnego wykorzystania istniejących nasypów do celów obronnych w latach późniejszych. Na archiwalnych mapach tego terenu miejsce to jest opisane jako „Mogiły Tureckie” lub „Szwedzkie Groby”.

Współczesne obiekty do produkcji wapna – wapienniki datowane na XIX lub XIX-XX w. znajdują się odpowiednio w Kusiętach stan. 5 i Olsztynie stan. 22.

Tab. 1. Rozmieszczenie stanowisk archeologicznych według miejscowości.

Miejscowość	Ilość stanowisk w miejscowości	Ilość stanowisk wpisanych do rejestru zabytków
Biskupice	-	-
Bukowno	-	-
Krasawa	1	-
Kusięta	18	-
Olsztyn	31	4
Przymiłowice	12	-
Skrajnica	2	-
Turów	12	-
Zrębice	4	-
Razem:	80	4

Wyjątkowym przykładem stanowiska archeologicznego, który powinien być wpisany do rejestru stanowisk archeologicznych jest zabytkowy układ urbanistyczny miasta Olsztyn, z rynkiem i charakterystyczną siatką ulic oraz obszar pierwotnej lokalizacji kościoła parafialnego z przyległym cmentarzem grzebalnym u zbiegu ulic Kościelnej i Zamkowej. Stanowiska te badała archeologicznie Iwona Młodkowska-Przepiórowska w trakcie rewitalizacji Starego Rynku i ul. Zamkowej. Na płycie rynku odkryto dwa budynki miejskie znane z Planu Miasta rządowego Olsztyna wykonanego w 1823 r. Z kolei w północno-wschodnim narożniku rynku, u zbiegu ul. Kościelnej i Zamkowej, ujawniono najprawdopodobniej relikty pierwotnego kościoła parafialnego z XVI w. i fragment cmentarza grzebalnego.

Do rejestru zabytków archeologicznych powinny być również wpisane lokalizacje pierwotnych układów ruralistycznych wsi Biskupice, Bukowno, Kusięta, Przymiłowice, Skrajnica, Turów i Zrębice, które obecnie są wyznaczone jako strefy „KOW” – historyczne siedliska wsi w miejscowych planach zagospodarowania.

5.2.6. Zabytki w zbiorach muzealnych i innych

Zgodnie z art. 1 ustawy z dnia 21 listopada 1996 r. o muzeach (Dz. U. 1997 Nr 5 poz. 24; t.j. Dz. U. z 2022 r. poz. 385): „Muzeum jest jednostką organizacyjną nienastawioną na osiągnięcie zysku, której celem jest gromadzenie i trwała ochrona dóbr naturalnego i kulturalnego dziedzictwa ludzkości o charakterze materialnym i niematerialnym, informowanie o wartościach i treściach gromadzonych zbiorów, upowszechnianie podstawowych wartości historii, nauki i kultury polskiej oraz światowej, kształtowanie wrażliwości poznawczej i estetycznej oraz umożliwianie korzystania ze zgromadzonych zbiorów”.

Na terenie gminy Olsztyn nie istnieje placówka muzealna, która gromadziłaby i eksponowałaby zabytki z tego obszaru. W przyszłości planowane jest Muzeum Zamku Olsztyn, które ma mieć swoją siedzibę w zrekonstruowanych salach Baszty Studziennej na zamku olsztyńskim.

Przy gminnym przedszkolu w Olsztynie funkcjonuje Izba Regionalna, której celem jest zapoznanie dzieci z tradycją regionu, przez wprowadzenie w tematykę dziejów rodzinnej miejscowości, poznaniem jej zabytków i kultury. Ponadto uczy szacunku do dorobku przeszłych i teraźniejszych pokoleń oraz kształtuje postawy patriotyczne. Przy przedszkolu zorganizowano również Izbę Ludową, gdzie zgromadzono różne przedmioty codziennego użytku. W Izbie odbywają się zajęcia, podczas których dzieci mogą obejrzeć i dotknąć przedmioty, którymi posługiwali się ich pradziadkowie. W ten sposób stopniowo poznają obyczaje i tradycje rodzinne i regionalne, przez co rozwija się ich tożsamość lokalną i narodową.

Największy zbiór zabytków archeologicznych pozyskanych w wyniku badań znajduje się w zbiorach Działu Archeologii Muzeum Częstochowskiego. Są to przede wszystkim zabytki ruchome z pierwszych badań wykopaliskowych na Zamku Olsztyńskim w latach 1959-60 i 1969 (Olsztyn stan. 1) i w Jaskini Zamkowej Dolnej w latach 1969-70 (Olsztyn stan. 2), z Jaskini Olsztyńskiej koło Biskupic (Biskupice stan. 1) i z Jaskini Niedźwiedziej (Towarnej) koło Kusiąt (Olsztyn stan. 9). Do tej placówki trafią również zabytki archeologiczne odkryte w trakcie badań na Rynku w Olsztynie w 2012 r. oraz z badań na Zamku Olsztyńskim (2013-2022) i w Jaskini Zamkowej Dolnej (2018–2022), które są w trakcie opracowania.

Na najnowszej wystawie stałej w Muzeum Częstochowskim pn. Częstochowa – Spojrzenie w przeszłość, otwartej w listopadzie 2024 r. jest prezentowany zbiór siekierokamiennych z terenu Biskupic ze zbiorów Muzeum Częstochowskiego, które zostały zakupione w 1961 r. Na tej samej wystawie jest również czaszka niedźwiedzia jaskiniowego z Jaskini Komarowej w Górach Sokolich ze zbiorów Zespołu Parków Krajobrazowych Województwa Śląskiego w Będzinie.

Muzeum Górnośląskie w Bytomiu przechowuje liczne zabytki archeologiczne z cmentarzyska ciepłopalnego tzw. grupy dobrodzieńskiej odkrytego na terenie wapiennika w Kielnikach koło Olsztyna i Przymiłowic (Olsztyn stan. 4) oraz z badań powierzchniowych w rejonie Olsztyna i Przymiłowic (Olsztyn stan. 5-8, 16 i 17).

Muzeum Archeologiczne w Krakowie jest w posiadaniu nielicznych zabytków krzemiennych z badań powierzchniowych w rejonie Przymiłowic (Przymiłowice stan. 1). Badania te prowadził Bolesław Ginter wraz ze studentami archeologii Uniwersytetu Jagiellońskiego w 1962 r.

W zbiorach Działu Etnografii Muzeum Częstochowskiego znajduje się kolekcja sprzętów gospodarstwa domowego, narzędzi rolniczych, kowalskich, tkackich z 1 poł. XX w. z Biskupic, Kusiąt i Olsztyna. W kolekcji strojów ludowych jest również zapaska naramienna z Turowa.

Do unikatowych zabytków pod względem historycznym należy drewniany klęcznik tradycyjnie uznawany za własność starosty olsztyńskiego Kaspra Karlińskiego, przechowywany na Jasnej Górze.

5.2.7. Dziedzictwo niematerialne.

Dziedzictwo niematerialne odgrywa istotną rolę w jednoczeniu i określaniu kulturowej tożsamości grup społecznych. Odzwierciedla jej oczekiwania, które są wyrażane m.in. w formie języka, literatury, muzyki, tańca, obyczajów, ubioru. Spośród wielu obrzędów do dnia dzisiejszego w gminie Olsztyn organizowane są Obchody Święta Jeźdźca (Hubertus) czy coroczne dożynki. Żywy jest zwyczaj tworzenia ozdób z bibuły, które ozdabiają wielkanocne palmy, karnawałowe bądź jasełkowe wianki, wyplatane są w wieńce dożynkowe.

W celu podtrzymania tradycji i promocji niematerialnego dziedzictwa regionu GOK w Olsztynie corocznie organizuje regionalny konkurs na tradycyjne ozdoby bibułkowe. Konkurs ten stanowi doskonałą okazję do prezentacji umiejętności w tworzeniu ozdób, które niegdyś pełniły ważną rolę w polskiej kulturze ludowej i zdobiły wnętrza polskich domów. W 2024 r. wystawie pokonkursowej towarzyszyła wystawa „Wzory pamięci”, związana z rękodzielnictwem ludowym, historią lokalną, gwarą, opowieściami ludowymi.

We wsiach gminy od lat funkcjonują Koła Gospodyń Wiejskich (Biskupice, Kusięta, Skrajnica, Turów i Zrębice), a od 2023 r. w Olszynie zarządza nimi Gminny Zarząd Kół Gospodyń. Tradycyjnie stowarzyszenia te zajmują się kultywowaniem tradycji, folkloru, sztuki i rękodziela ludowego.

W Skrajnicy działa Stowarzyszenie Ludowych Twórców Kultury, które zajmuje się przede wszystkim popularyzacją folkloru ale także zbieraniem pamiątek folklorystyczno-historycznych i legend, opowiadań oraz innych niematerialnych wartości dotyczących regionu.

W Turowie natomiast działa Stowarzyszenie TUR zajmujące się m.in. wspieraniem dziedzictwa kulturowego i przyrodniczego wsi oraz krzewieniem w społeczeństwie właściwego stosunku do dziedzictwa dóbr kultury i uczestnictwem w ich ochronie.

5.3. Zabytki objęte prawnymi formami ochrony.

Rejestr zabytków jest podstawową formą ochrony zabytków i prowadzony jest na podstawie ustawy o ochronie zabytków i opiece nad zabytkami z 2003 r. (t.j. Dz. U. z 2024 r., poz. 1292) oraz Rozporządzenia Ministra Kultury i Dziedzictwa Narodowego z 2011 roku w sprawie prowadzenia rejestru zabytków, krajowej, wojewódzkiej i gminnej ewidencji zabytków oraz krajowego wykazu zabytków skradzionych lub wywiezionych za granicę niezgodnie z prawem (t.j. Dz. U. z 2021 r., poz. 56). Zabytki te podlegają pełnej ochronie konserwatorskiej, co oznacza, że wszelkie prace przy nich (oraz badania naukowe) wymagają uzyskania pozwolenia wojewódzkiego konserwatora zabytków. Indywidualny wpis do rejestru rodzi szereg skutków prawnych, m.in. ulg podatkowych. Między innymi jest on również warunkiem koniecznym do ubiegania się o pomoc finansową na konserwację zabytku ze środków publicznych.

Rejestr zabytków na terenie województwa prowadzi wojewódzki konserwator zabytków w formie odrębnych ksiąg dla zabytków:

Rejestr A – dla zabytków nieruchomych

Rejestr B – dla zabytków ruchomych

Rejestr C – dla zabytków archeologicznych

Zabytki nieruchomości wpisane do rejestru zabytków

Do rejestru zabytków nieruchomości (Rejestr A) z terenu gminy Olsztyn wpisane są następujące zabytki:

1. **Bukowno – dwór** – wpisany do rejestru zabytków dn. 21.09.1990 r. pod nr 533/90
2. **Olsztyn – ruiny zamku z basztą** – wpis do rejestru zabytku pod nr 54/47 z dn. 22.10.1947 r.; wznowiony pod nr 448/55 z dn. 14.06.1955 r.; następnie pod nr 257/60 z dn. 04.03.1960 r.; obecnie figuruje pod nr 20/76/A z dn. 20.02.1978 r.
3. **Olsztyn – kościół parafialny pw. św. Jana Chrzciciela** – wpis do rejestru zabytków pod nr R/502/57 z dn. 02.05.1957; wznowienie pod nr 256/60 z dn. 04.03.1960; obecnie pod nr A/21z dn. 16.02.1978; zakres ochrony: budynek kościoła wraz z najbliższym otoczeniem w ramach ogrodzenia
4. **Olsztyn – cmentarz rzymskokatolicki** – wpis do rejestru zabytków pod nr A/429/88 z dn. 27.05.1988; wznowiony pod nr A/911/2021z dn. 23.11.2021 r.
5. **Olsztyn – układ urbanistyczny miasta Olsztyn** – wpis do rejestru zabytków pod nr R/402/53 z dn. 31.03.1953 r., wznowiony pod nr 1159/70 z dn. 29.12.1970 r., obecnie figuruje pod nr 23/76/A z dn. 20.02.1978 r.
6. **Olsztyn – spichlerz z Borowna** – wpis do rejestru zabytków pod nr 252/60 z dn. 04.03.1960 r.; wznowiony pod nr A/15/76 z dn. 17.12.1984 r. oraz decyzja o przeniesieniu obiektu do miasta Olsztyn z dn. 08.05.2015 r.
7. **Zrębice – kościół parafialny pw. św. Idziego** – wpis do rejestru zabytków pod nr R/506 z dn. 02.05.1957 r.; wznowiony pod nr 264/60 z dn. 07.03.1960 r.; następnie pod nr 30/76 z dn. 20.02.1978 r.; obecnie figuruje pod nr A/914/2021 z dn. 25.11.2021r.
8. **Zrębice – drewniana dzwonnica przy kościele pw. św. Idziego** – wpis do rejestru zabytków pod nr 1153/70 z dn. 21.12.1970 r.; wznowiony pod nr 31/76 z dn. 20.02.1978 r.; obecnie figuruje pod nr A/915/202 z dn. 25.11.2021 r.
9. **Zielona Góra – Sokole Góry (las - oddziały 50-61, z grupami skalnymi i jaskiniami)** – wpis do rejestru zabytków pod nr 190 z dn. 02.10.1948 r. – od 1953 r. obszar ten został przekształcony w rezerwat przyrody „Sokole Góry”.

Zabytki ruchome wpisane do rejestru zabytków

Na terenie gminy Olsztyn ochroną konserwatorską objęte jest wyposażenie zabytkowych kościołów parafialnych w Olsztynie i Zrębicach.

Zabytki ruchome z kościoła parafialnego pw. św. Jana Chrzciciela w Olsztynie zostały wpisane do rejestru zabytków decyzją z dnia 20.06.1994 r., pod numerem B-65/1-27/94 i obejmują 27 obiektów:

- ołtarz główny barokowy, wykonany w przed 1748 r., z rzeźbami św. Jana Nepomucena, Augustyna, Stanisława bpa i Jerzego;
- ołtarz boczny, w lewym ramieniu transeptu, wykonany przed 1748 r.;
- ołtarz boczny, w prawym ramieniu transeptu, wykonany ok. 1748 r.;
- ołtarz boczny lewy w nawie, późny barok, ok. 1772 r.;
- ołtarz boczny prawy w nawie, późny barok, ok. 1772 r.;
- późnobarokowa ambona z 2 poł. XVIII w.;
- barokowa chrzcielnica z ok. 1732 r.;
- ponadto 2 rokokowe feretrony z 2 poł. XVIII w., krucyfiks barokowy, barokowe obrazy: Chrzest Chrystusa, Anioł Stróż, Matka Boska z Dzieciątkiem, św. Józef, Przemienienie Pańskie; osiem portretów papieży z zakonu Kanoników Regularnych, pochodzące z zapleceków nieistniejących stall z 2 poł. XVII w.; 6 ornatów i 5 kompletów ornatowych z XVII i XVIII w.

Z kościoła parafialnego pw. św. Idziego w Zrębicach do rejestru zabytków decyzją z dnia 15.07.1994 r. wpisano 19 zabytków ruchomych, pod numerem B-72/1-19/94. Wśród nich wyróżniono:

- barkowy ołtarz główny z 2 poł. XVII w., uzupełniany w 2 poł. XVIII w.;
- ołtarz boczny prawy, ok. poł. XVII w.;
- ołtarz boczny lewy, 2 poł. XVII w.;
- ambona późnobarokowa z ok. poł. XVIII w.;
- kamienna chrzcielnica późnogotycka z 1 poł. XVI w.;
- feretron późnobarokowy, 4 dw. XVIII w.;
- gotycka rzeźba św. Biskupa z 1 dw. XV w.;
- późnogotycka rzeźba Chrystusa Zmartwychwstałego z pocz. XVI w.;
- późnogotycki obraz Adoracja Dzieciątka z pocz. XVI w., (skradziony w 1997 r.);
- obraz św. Idziego z 1714 r. (przeniesiony w 1782 r. z kaplicy św. Idziego);
- ponadto 5 rzeźb barokowych z XVII w. i 1 późnobarokowa z XVIII w., obraz Ecce Homo o cechach barokowych z 1 poł. XIX w., relikwiarz o cechach późnobarokowych z 1 poł. XIX w. oraz barokowa oprawa mszału z 1698 r.

Kolejne 6 zabytków dopisano do rejestru w 2024 r., pod numerem B/507/2024 (decyzja z dnia 07.03.2024 r.). Należą do nich:

- organy (instrument i prospekt organowy) z poł. XIX w.;
- konfesjonał z XVIII w.;
- stacje drogi krzyżowej z przełomu XIX/XX w.;
- feretron z dwoma obrazami olejnymi z XVII w., rama XIX/XX w.;
- feretron z rzeźbą św. Jana Nepomucena z XIX w.;
- feretron z płaskorzeźbami Matki Boskiej Różańcowej i Jezusa Chrystusa z 2 poł. XIX w.

Zabytki archeologiczne wpisane do rejestru zabytków

Na obszarze gminy Olsztyn znajdują się 4 stanowiska archeologiczne, wpisane do rejestru zabytków (Rejestr C):

1. **Olsztyn – stan. 1, Ruiny Zamku** – wpis do rejestru zabytków pod nr 54/47 z dn. 22.10.1947 r.; 553 z dn. 28.08.1957 r. – poszerzenie do ok. 46 ha; R-448/55 z dn. 14.06.1955 r.; 257/60 z dn. 4.03.1960 r.; 20/76/A z dn. 20.02.1978 r.;
2. **Olsztyn – stan. 2, Jaskinia Zamkowa Dolna** – wpis do rejestru zabytków pod nr 1143/70 z dn. 18.09.1970 r.; A/306/78.;
3. **Olsztyn – stan. 9, Jaskinia Niedźwiedzia (Towarnia)** – schronisko jaskiniowe – wpis do rejestru zabytków pod nr 1141/70 z dn. 18.09.1970 r.; A/308/78;
4. **Olsztyn – stan. Biskupice 1, Jaskinia Olsztyńska** – wpis do rejestru zabytków pod nr 1142/70 z dn. 18.09.1970 r.; A/307/78 (wpis dla stanowiska archeologicznego Olsztyn stan. 3).

Ochrona ustalona w planach zagospodarowania przestrzennego

Określając ustalenia miejscowego planu zagospodarowania przestrzennego, planu ogólnego gminy lub planu odbudowy w myśl ustawy z dnia 23 lipca 2003 r. o ochronie i opiece nad zabytkami uwzględnia się ochronę zabytków nieruchomych wpisanych do rejestru zabytków i znajdujących się w gminnej ewidencji zabytków (Dz. U. 2024 r., poz. 1292, art. 19, ust. 1). W zależności od potrzeb w planach tych ustala się strefy ochrony konserwatorskiej obejmujące obszary, na których obowiązują określone ustaleniami planu ograniczenia, zakazy i nakazy, mające na celu ochronę znajdujących się na tym obszarze zabytków (art. 19 ust. 3 u.o.o.z.).

Miejscowe plany zagospodarowania przestrzennego służą jako jedna z form ochrony zabytków, są podstawą do prawnych działań w tym kierunku.

Gmina Olsztyn posiada zatwierdzone plany zagospodarowania przestrzennego (dalej MPZP) dla sołectw:

1. **Biskupice** (Uchwała nr XXXI/235/2005 Rady gminy Olsztyn z dnia 22 listopada 2005 r.)
2. **Krasawa, Zrębice** (Uchwała nr XXXI/234/2005 Rady Gminy Olsztyn z dnia 22 listopada 2005 r.)
3. **Kusięta** (Uchwała nr XXXI/232/2005 Rady Gminy Olsztyn z dnia 22 listopada 2005 r.)
4. **Przymiłowice** (Uchwała nr XXI/151/2008 Rady Gminy Olsztyn z dnia 25 lipca 2008 r.; częściowo zastąpiona przez: Uchwałę nr XXXVIII/461/24 Rady Miejskiej w Olsztynie z dnia 19 marca 2024 r.)
5. **Turów, Bukowno** (Uchwała nr XXXI/233/2005 Rady Gminy Olsztyn z dnia 22 listopada 2005 r.; częściowo zastąpiona przez Uchwałę nr II/3/24 Rady Miejskiej w Olsztynie z dnia 4 czerwca 2024 r.; dla Turowa ponadto: Uchwała nr XXVII/335/22 Rady Miejskiej w Olsztynie z dnia 5 lipca 2022 r.)
6. **Olsztyn, Skrajnica** (Uchwała nr XXI/150/08 Rady Gminy Olsztyn z dnia 25 lipca 2008 r.; z późniejszymi zmianami, gdzie należy wyszczególnić te dotyczące fragmentów Olsztyna, znajdujących się w obszarze układu urbanistycznego miasta, tj.: m. in. dla płyty rynku – Uchwała nr XXIX/339/18 Rady Gminy Olsztyn z dnia 16 października 2018 r., w rejonie ul. Zamkowej i u podnóża zamku olsztyńskiego – Uchwała nr XVI/170/16 Rady Gminy Olsztyn z dnia 22 listopada 2016 r., Uchwała nr XII/109/16 Rady Gminy Olsztyn z dnia 16 lutego 2016 r., w rejonie ul. Kazimierza Wielkiego i u podnóża zamku olsztyńskiego – Uchwała nr XXV/234/13 Rady Gminy Olsztyn z dnia 2 października 2013 r., dla działki ewid. nr 1525 – Uchwała nr XXVII/334/22 Rady Miejskiej w Olsztynie z dnia 5 lipca 2022 r.)
7. ponadto uchwalony jest również **Miejscowy Plan Zagospodarowania Przestrzennego dla kompleksu lasów państwowych z terenu gminy Olsztyn** (Uchwała nr XXI/152/08 z dnia 25 lipca 2008 r.).

Ad. 1.

Ochrona zabytków w MPZP dla miejscowości Biskupice zakłada, z racji braku występowania na terenie sołectwa obiektów wpisanych do rejestru zabytków, przede wszystkim ochronę obiektów wpisanych do wojewódzkiej ewidencji zabytków, istniejących w czasie sporządzania planu:

- domu przy ul. Olsztyńskiej 75;
- domu przy ul. Olsztyńskiej 21 (dziś nieistniejący);
- domu przy ul. Zrębskiej 107 (obecnie ul. Zrębska 49);
- karczmy przy ul. Zrębskiej 121 (obecnie ul. Zrębska 93);

W celu ochrony wartości zabytkowych wyżej wymienionych obiektów, wprowadzono wymóg uzyskiwania opinii Wojewódzkiego Konserwatora Zabytków na wszelkie działania i zamierzenia w odniesieniu do tych obiektów oraz wymóg sporządzania uproszczonej inwentaryzacji, dokumentacji fotograficznej i uzyskania opinii WKZ w razie rozbioru obiektu, dyktowanej jego złym stanem technicznym. Zapis ten obowiązuje we wszystkich MPZP z obszaru gminy Olsztyn odnośnie obiektów nie wpisanych do rejestru zabytków.

Dodatkowo wyznaczono strefę ochrony konserwatorskiej dla rejonu występowania stanowisk archeologicznych i relikwów historycznych (strefa KA), dla którego określono dopuszczalne przeznaczenie, wprowadzono zakazy oraz określono zasady i warunki zagospodarowania terenu.

Ad. 2.

Ochrona zabytków w MPZP dla miejscowości Krasawa i Zrębice zakłada przede wszystkim ochronę obiektów wpisanych do rejestru zabytków, tj.:

- kościoła pw. św. Idziego w Zrębicach;
- dzwonnicy drewnianej przy kościele pw. św. Idziego w Zrębicach.

Dla obiektów tych wyznaczona została w planie specjalna strefa, dla której wprowadzono odpowiednie ustalenia (strefa 1UKr - zespół kościoła parafialnego św. Idziego). Określono rozwiązania niezbędne do zapobiegania zagrożeniom dla zabytków, zapewnienia im ochrony przy realizacji działań inwestycyjnych oraz odpowiedniego ich utrzymania i eksponowania, jak również ustalono ich przeznaczenie i zasady zagospodarowania terenu uwzględniając opiekę nad zabytkami. Ponadto ochronie poddano obiekty wpisane do wojewódzkiej ewidencji dóbr kultury, istniejących w czasie sporządzania planu:

- murowaną kaplicę św. Idziego w Zrębicach;
- dom drewniany z 1907 r. przy ul. Głównej 50 w Zrębicach (dziś nieistniejący);
- dom drewniany z 1914 r. przy ul. Żareckiej 50 w Zrębicach;
- cmentarz rzymskokatolicki w Zrębicach.

Dodatkowe ustalenia sporządzono dla terenów usług religijnych – kapliczka przydrożna ujęta w ewidencji dóbr kultury (kapliczka św. Idziego, strefa 2UKr) oraz dla cmentarza rzymskokatolickiego w Zrębicach (strefa ZC).

Wyznaczono również trzy strefy ochrony, dla których określono dopuszczalne przeznaczenie, wprowadzono zakazy oraz określono zasady i warunki zagospodarowania terenu:

- stanowisk archeologicznych o dużej wartości poznawczej – strefa A;
- rejonu występowania stanowisk archeologicznych i reliktyw historycznych – strefa KA;
- historycznego siedliska wsi – strefa KOW.

Ad. 3.

Ochrona zabytków w MPZP dla miejscowości Kusięta zakłada, z racji braku występowania na terenie sołectwa obiektów wpisanych do rejestru zabytków, przede wszystkim ochronę obiektów wpisanych do wojewódzkiej ewidencji zabytków:

- dom drewniany nr 46;
- dom drewniany nr 70.

Dodatkowo wyznaczono dwie strefy ochrony, dla których określono dopuszczalne przeznaczenie, wprowadzono zakazy oraz określono zasady i warunki zagospodarowania terenu:

- rejonu występowania stanowisk archeologicznych i reliktyw historycznych – strefa KA;
- historycznego siedliska wsi – strefa KOW.

Ad. 4.

Ochrona zabytków w MPZP dla miejscowości Przymiłowice zakłada, z racji braku występowania na terenie sołectwa obiektów wpisanych do rejestru zabytków, przede wszystkim ochronę obiektów wpisanych do wojewódzkiej ewidencji zabytków, istniejących w czasie sporządzania planu:

- kapliczka murowana z 1906-7 r. w Przymiłowicach – Kotysowie;
- dom mieszkalny w Przymiłowicach – Kotysowie;

- dom drewniany z 1870 r. w Przymiłowicach (dziś nieistniejący);
- dom drewniany z 1894 r. w Przymiłowicach (dziś nieistniejący).

Dodatkowo wyznaczono trzy strefy ochrony, dla których określono dopuszczalne przeznaczenie, wprowadzono zakazy oraz określono zasady i warunki zagospodarowania terenu:

- stanowisk archeologicznych o dużej wartości poznawczej – strefa A;
- rejonu występowania stanowisk archeologicznych i reliktyw historycznych – strefa KA;
- historycznego siedliska wsi – strefa KOW.

Ad. 5.

Ochrona zabytków w MPZP dla miejscowości Turów i Bukowno zakłada przede wszystkim ochronę obiektu wpisanego do rejestru zabytków:

- dworu w Bukownie.

Dla tego obiektu wyznaczona została w planie specjalna strefa (strefa MN/Z), dla której wprowadzono odpowiednie obostrzenia. Określono rozwiązania niezbędne do zapobiegania zagrożeniom dla zabytku, zapewnienia mu ochrony przy realizacji inwestycji oraz przywrócenia do jak najlepszego stanu, jak również ustalono jego przeznaczenie i zasady zagospodarowania terenu uwzględniając opiekę nad zabytkami.

Ponadto ochronie poddano obiekty wpisane do wojewódzkiej ewidencji zabytków i dóbr kultury, istniejących w czasie sporządzania planu:

- kapliczka murowana z XIX w. w Bukownie – Warszawce;
- kapliczka murowana z 1914 r. w Bukownie – Warszawce;
- zespół podworski w Turowie;
- budynek murowany dworca PKP w Turowie;
- dom drewniany z 1930 r. przy ul. Długiej w Turowie – Celinach (dziś nieistniejący);
- dwór z ok. 1786 r. w Turowie – Joachimowie.

Zespół dworski w Turowie oznaczono jako teren zabudowy usługowej (1U) i ustalono dla niego warunki ochrony. Natomiast zespół dworski w Turowie – Joachimowie oznaczono jako teren usług ochrony zdrowia i opieki socjalnej (UZ) i wyznaczono także odrębne warunki ochrony.

Dodatkowo wyznaczono strefy ochrony, dla których określono dopuszczalne przeznaczenie, wprowadzono zakazy oraz określono zasady i warunki zagospodarowania terenu:

- stanowisk archeologicznych o dużej wartości poznawczej – strefa A;
- rejonu występowania stanowisk archeologicznych i reliktyw historycznych – strefa KA.

Ad. 6.

Ochrona zabytków w MPZP dla miejscowości Olsztyn i Skrajnica zakłada przede wszystkim ochronę obiektów wpisanych do rejestru zabytków, tj.:

- układu urbanistycznego miasta Olsztyna;
- obszaru wzgórza zamkowego z basztą i ruinami warowni;
- kościoła pw. św. Jana Chrzciciela wraz z najbliższym otoczeniem w ramach ogrodzenia;
- cmentarza rzymskokatolickiego w Olsztynie;

- trzech stanowisk archeologicznych w na terenie Olsztyna;
- spichlerza w Olsztynie.

Dla obiektów tych wyznaczone zostały w planie specjalne strefy, dla których wprowadzono odpowiednie obostrzenia. Określono rozwiązania niezbędne do zapobiegania zagrożeniom dla zabytków, zapewnienia im ochrony przy realizacji inwestycji oraz przywrócenia do jak najlepszego stanu, jak również ustalono ich przeznaczenie i zasady zagospodarowania terenu uwzględniając opiekę nad zabytkami. Ponadto ochronie poddano obiekty wpisane do wojewódzkiej ewidencji zabytków, istniejących w czasie sporządzania planu:

- dom przy ul. Mstowskiej 17 w Olsztynie;
- budynek przy Rynku 15 w Olsztynie (obecnie budynek GOK).

Dodatkowo wyznaczono strefy ochrony, dla których określono dopuszczalne przeznaczenie, wprowadzono zakazy oraz określono zasady i warunki zagospodarowania terenu:

- strefa A - stanowiska archeologicznych o dużej wartości poznawczej;
- strefa KA - rejon występowania stanowisk archeologicznych i reliktyw historycznych;
- strefa KOW - historyczne siedliska wsi;
- strefa 1ZC - cmentarz wojenny.

Ad. 7.

Ochrona zabytków w MPZP gminy Olsztyn dla kompleksu lasów państwowych zakłada, z racji braku występowania na terenie kompleksu obiektów wpisanych do rejestru zabytków, przede wszystkim ochronę obiektów wpisanych do wojewódzkiej ewidencji zabytków oraz miejsc o szczególnej wartości zabytkowej.

W związku z tym wyznaczono dwie strefy ochrony dla:

- stanowisk archeologicznych o dużej wartości poznawczej – strefa A;
- cmentarza wojennego z okresu I wojny światowej w Zrębicach – Ciecierzynie.

Dla stref tych określono dopuszczalne przeznaczenie, wprowadzono zakazy oraz określono zasady i warunki zagospodarowania terenu.

5.4. Zabytki w gminnej ewidencji zabytków.

Zgodnie z art. 21 ustawy o ochronie zabytków i opiece nad zabytkami ewidencja zabytków jest podstawą do sporządzania programów opieki nad zabytkami przez województwa, powiaty i gminy. Dla gminy Olsztyn Gminna Ewidencja Zabytków (GEZ) powstała w 2009 r. i została pozytywnie zaopiniowana przez Wojewódzki Urząd Ochrony Zabytków w Katowicach, Delegatura w Częstochowie, a następnie wprowadzona przez Wójta Gminy Olsztyn zarządzeniem nr 26/2015 z dnia 27.03.2015 r. Na jej podstawie w 2024 r. przeprowadzono aktualizację GEZ, która to uzyskała pozytywną opinię WUOZ Delegatura w Częstochowie i wprowadzona została Zarządzeniem Nr 102/2025 Burmistrza Miasta i Gminy Olsztyn z dnia 30.09.2025 r. Stanowi ona podstawę przygotowania niniejszego Gminnego Programu Opieki nad Zabytkami.

GEZ w założeniu nie jest zbiorem zamkniętym, winna być uzupełniana i weryfikowana. Jej zmiany nie wpływają na nieważność ustaleń studium uwarunkowań i kierunków zagospodarowania przestrzennego, miejscowych planów zagospodarowania przestrzennego oraz gminnego programu opieki nad zabytkami. Ponadto powinna podlegać okresowej aktualizacji, polegającej m.in. na wyłączeniu z ewidencji obiektów nieistniejących i gruntownie przebudowanych. Uzupełnienia wymagają również zmiany statusu prawnego:

wpis do rejestru zabytków, ustanowienie parku kulturowego czy pomnika historii. Należy także podkreślić, iż obiekty znajdujące się w GEZ, a pozostające poza rejestrem zabytków czy ustaleniami miejscowego planu zagospodarowania przestrzennego nie są objęte ochroną prawną. Uwzględnienie ich w ewidencji gminnej ma wyłącznie charakter informacyjny, pomocny przy określaniu zasobu zabytków gminy i przy opracowywaniu programów opieki nad zabytkami. Ze względu na obecnie obowiązujące przepisy prawne nie jest do końca jasne czy możliwe jest włączanie do GEZ nowych obiektów zabytkowych, nie wpisanych do rejestru zabytków i wojewódzkiej ewidencji zabytków. W myśl art. 22 ust. 5 pkt 3 ustawy o ochronie zabytków i opiece nad zabytkami w gminnej ewidencji zabytków powinny być ujęte „inne zabytki nieruchomości wyznaczone przez wójta (burmistrza, prezydenta miasta) w porozumieniu z wojewódzkim konserwatorem zabytków”. Trybunał Konstytucyjny orzekł, że artykuł ten w zakresie w jakim ogranicza prawo własności nieruchomości przez dopuszczenie ujęcia nieruchomości jako zabytku nieruchomego w gminnej ewidencji zabytków, bez zapewnienia właścicielowi gwarancji ochrony prawnej przed dokonaniem takiego ograniczenia, jest niezgodny z art. 64 ust. 1 i 2 w związku z art. 31 ust. 3 Konstytucji Rzeczypospolitej Polskiej (orzeczenie z dnia 11 maja 2023 r. (Sygn. akt P12/18)). Kwestia powyższa wymaga dalszych ustaleń prawnych.

GEZ Gminy Olsztyn zawiera również obiekty prawnie chronione poprzez wpis do Rejestru Zabytków Województwa Śląskiego.

Na terenie gminy Olsztyn ewidencją objęto 32 zabytki nieruchome oraz 80 stanowisk archeologicznych (załącznik nr 1 i 2). GEZ – w formie kart adresowych (również w wersji elektronicznej) przekazana została do Urzędu Miasta i Gminy Olsztyn.

Za kryteria decydujące o wpisie obiektu do ewidencji przyjęto:

- założona karta adresowe zabytku nieruchomego w GEZ z 2009 r.;
- weryfikacja w rejestrze zabytków;
- dokumentacja w wojewódzkiej ewidencji zabytków;
- ujęcie obiektu w miejscowym planie zagospodarowania przestrzennego;
- czas powstania;
- wartość historyczna, artystyczna, kulturowa;
- stopień zachowania walorów zabytkowych;
- funkcja obiektu i wpływ jego formy na ogólny charakter zabudowy miejscowości.

W trakcie aktualizacji GEZ ustalono, że nie istnieją 2 obiekty ujęte w wersji z 2009 roku (załącznik nr 3). Po przeprowadzonej weryfikacji terenowej ustalono, że 1 obiekt został mylnie wprowadzony do GEZ w 2009r. (załącznik nr 4), a 2 obiekty, które uznano za nie istniejące istnieją i zostały włączone do aktualnej GEZ (załącznik nr 5). Ponadto po konsultacjach przeprowadzonych z burmistrzem Miasta i Gminy Olsztyn oraz Śląskim Wojewódzkim Konserwatorem Zabytków z Delegatury w Częstochowie uznano za zasadne włączyć do aktualnej GEZ 2 obiekty mające szczególną wartość dla dziedzictwa kulturowego gminy (załącznik nr 6).

Tab. 2. Obiekty zabytkowe w GEZ według rodzaju, uwzględniającego pierwotną funkcję zabytku.

Rodzaj zabytku	Ilość	Miejscowość	Ogółem
Budownictwo obronne	2	Olsztyn	2
Obiekty sakralne	2 1 1 3	Bukowno Olsztyn Przymiłowice-Kotysów Zrębice	7
Obiekty użyteczności publicznej	2 1	Olsztyn Turów	3
Zespoły dworskie i pałacowe	1 1	Bukowno Turów-Joachimów	2
Układy urbanistyczne	1	Olsztyn	1
Cmentarze	3 2	Olsztyn Zrębice	5
Parki	1	Turów	1
Budownictwo mieszkalne	3 2 2 1 1	Biskupice Kusiecia Olsztyn Przymiłowice-Kotysów Zrębice	9
Budynki gospodarcze	1	Olsztyn	1
Inne	1	Olsztyn	1

5.5. Zabytki o najwyższym znaczeniu dla gminy

Najważniejsze zabytki z obszaru gminy Olsztyn zostały wpisane do rejestru zabytków. Są to:

- Ruiny średniowiecznego zamku Olsztyn wraz z basztą

Bezspornie najważniejszy zabytek w zakresie dziedzictwa historycznego i kulturowego w gminie Olsztyn. Jest to jedna z największych warowni z okresu średniowiecza na obszarze Jury Krakowsko-Częstochowskiej, mająca też duże znaczenie administracyjne w tym czasie, ze względu na siedzibę starostwa. Zamek to obecnie malownicze ruiny, które poddano kompleksowej rewitalizacji, mającej na celu zatrzymanie procesu naturalnej erozji i destrukcji budowli ale także nadbudowy w celu uatrakcyjnienia i stworzenia większej dostępności i bezpieczeństwa dla turystów. Nadrzędnym założeniem prac rekonstrukcyjnych i zabezpieczających jest brak zmiany formy zamku, zachowanej jako trwała ruina. Umiejscowiony jest na wzgórzu wapiennym, górującym nad miastem Olsztyn.

- Kościół parafialny pw. św. Jana Chrzciciela w Olsztynie wraz z najbliższym otoczeniem w ramach ogrodzenia.

Jest to jedyny kościół murowany o XVIII-wiecznej metryce na obszarze gminy Olsztyn. Przez dziesięciolecia pełnił rolę świątyni nie tylko dla Olsztyna ale i dla pobliskich miejscowości. Ze względu na architekturę, wyposażenie wnętrza ale także i historię ma on ogromne znaczenie dla dziedzictwa kulturowego gminy.

- Układ urbanistyczny miasta Olsztyn.

Miasto Olsztyn to jedyna jednostka osadnicza o charakterze miejskim na terenie gminy Olsztyn. Pomimo utracenia praw miejskich na 152 lata Olsztyn zachował średniowieczne założenie, z rynkiem w centralnej części i pierwotną siatką ulic.

- Spichlerz z Borowna w Olsztynie.

Zabytek drewniany, który nie pochodzi z obszaru gminy Olsztyn. Został relokowany z Borowna, miejscowości położonej w gm. Mykanów, w pow. częstochowskim. Ze względu jednak na unikatową architekturę budynku, bardzo dobry stan zachowania oraz dogodną lokalizację u podnóża Góry Zamkowej w Olsztynie, jest atrakcyjny turystycznie i stanowi przykład możliwości, jakie daje wtórne wykorzystanie zabytkowego obiektu.

- Drewniany kościół pw. św. Idziego wraz z drewnianą dzwonnica w Zrębicach.

Unikatowy zabytek nie tylko w skali gminy ale też i w tej części powiatu częstochowskiego. Niewielki, XVIII wieczny kościół drewniany, zachowany w bardzo dobrym stanie, czynnie używany jako świątynia przez mieszkańców parafii Zrębice jest miejscem ważnym zarówno ze względu na historię i dziedzictwo kulturowe gminy Olsztyn ale i także pod względem turystycznym.

- Jaskinia Zamkowa Dolna (Olsztyn st. 2).

Jaskinia mająca dla regionu niezwykle walory poznawcze pod względem archeologiczno-historycznym, obrazująca okresowe zasiedlenie tego miejsca od paleolitu do późnego średniowiecza.

- Jaskinia Olsztyńska (Biskupice st. 1).

Obiekt posiadający szczególne walory poznawcze pod względem osadnictwa z okresu paleolitu.

- Jaskinia Niedźwiedzia (Towarnia), (Olsztyn st. 9).

Jaskinia stanowi kolejny przykład stanowiska archeologicznego na obszarze gminy Olsztyn o niezwykłych walorach poznawczych pod względem archeologiczno-historycznym, wykorzystywana jako schronisko od paleolitu do średniowiecza.

Na obszarze gminy wyróżnić można, kilka obiektów o szczególnych bądź dużych walorach zabytkowych. Są to:

- Dwór w Bukownie
- Budynek plebani przy kościele parafialnym w Olsztynie
- Budynek dawnego urzędu gminy (ob. GOK) w Olsztynie
- Chałupa z k. XIX w. przy ul. Mstowskiej 17 w Olsztynie
- Chałupa przy ul. Kühna 1 (ob. Ruchoma Szopka Olsztyńska Jana Wewióra) w Olsztynie
- Budynek dworca PKP w Turowie
- Chałupa z k. XIX w. przy ul. Zrębskiej 93 w Biskupicach

6. OCENA STANU DZIEDZICTWA KULTUROWEGO GMINY. ANALIZA SZANS I ZAGROŻEŃ.

Na potrzeby niniejszego programu opieki nad zabytkami opracowano analizę mocnych i słabych stron, a także szans i zagrożeń (SWOT) dla gminy Olsztyn. Ma ona na celu usystematyzowanie informacji na temat stanu dziedzictwa kulturowego, przyporządkowania ich do powyższych czterech grup i w efekcie sformułowania priorytetów działań. Tab. 3. Analiza SWOT.

DZIEDZICTWO KULTUROWE GMINY

MOCNE STRONY	SŁABE STRONY
<ul style="list-style-type: none"> • walory przyrodniczo – kulturowe, umożliwiające różnorodne formy turystyki • zamek olsztyński i jego historia – dziedzictwo kulturowe wyróżniające gminę na tle kraju • rewitalizacja zamku olsztyńskiego i szersze udostępnienie go zwiedzającym historia miasta Olsztyna i obszaru gminy, zrewitalizowany rynek i dobrze zachowany • historyczny układ miasta Olsztyna unikatowe zabytki architektury drewnianej położenie gminy na trasach pielgrzymek na Jasną Górę w Częstochowie • odbywające się imprezy kulturalne, promujące historię Olsztyna lokalne tradycje i zwyczaje kultywowane przez mieszkańców, liczne szlaki turystyczne poprowadzone przez obszar gminy Olsztyn przystąpienie do sporządzenia planu ogólnego dla gminy Olsztyn, uwzględniającego ochronę dziedzictwa kulturowego (Uchwała nr XXXVIII/462/24 Rady Miejskiej w Olsztynie z dnia 19 marca 2024 r.) • podjęta przez Radę Miejską w Olsztynie Uchwała nr XXXV/421/23 w dniu 12 września 2023 r. w sprawie zasad i trybu udzielania dotacji z budżetu Miasta i Gminy Olsztyn na prace konserwatorskie, restauratorskie i roboty budowlane przy zabytku wpisanym do rejestru • zabytków położonym na obszarze Miasta i Gminy Olsztyn odzyskanie praw miejskich w 2022 r. • dobrze rozbudowana siatka ścieżek rowerowych • działalność Punktu Dokumentacji Dziejów Gminy Olsztyn i dostęp do artykułów nt. historii gminy w Internecie promocja zabytków i historii gminy poprzez publikację albumów historycznych działalność Kapituły „Olsztyńskiego Anioła Stróża” • działalność „Ruchomej Szopki Olsztyńskiej” promocja zabytków i historii gminy na stronie internetowej urzędu miasta i gminy Olsztyn dobra ekspozycja i oznakowanie obiektów zabytkowych dbanie o cmentarze wojenne i miejsca pamięci 	<ul style="list-style-type: none"> • brak aktualizacji wojewódzkiej ewidencji zabytków z obszaru gminy Olsztyn • mała liczba zachowanych obiektów dziedzictwa kulturowego wpisanych do rejestru zabytków lub chroniona w miejscowym planie • zagospodarowania przestrzennego • niewielka liczba zachowanej tradycyjnej architektury przy rynku • brak muzeum na terenie gminy • przebudowy obiektów zabytkowych bez uwzględnienia pierwotnej architektury • nienajlepszy stan zachowania zabytkowych nagrobków na cmentarzu rzymskokatolickim w Olsztynie • niewystarczająca ochrona zabytkowego dworca kolejowego w Turowie przed dewastacją i aktami wandalizmu • brak zrozumienia dla wartości zabytkowych wśród właścicieli prywatnych niektórych obiektów • brak informacji o możliwościach pozyskania funduszy na konserwacje obiektów zabytkowych • niewystarczająca popularyzacja wiedzy z zakresu ochrony zabytków • niewystarczająca pomoc ze strony gminy dla właścicieli prywatnych w opiece nad zabytkiem

SZANSE	ZAGROŻENIA
<ul style="list-style-type: none"> • malownicze położenie Olsztyna • dogodne położenie względem Częstochowy, umożliwiające promowania turystyki weekendowej i ponowne wykorzystanie • Olsztyna jako miejscowości letniskowej • dobre położenie geograficzne względem większych aglomeracji miejskich, jak Katowice czy Kraków • planowane założenie muzeum na zamku olsztyńskim • możliwość pozyskania wsparcia finansowego przy pracach konserwatorskich z różnych źródeł: samorządowych, państwowych (w tym Rządowy Program Odbudowy Zabytków • w ramach Polskiego Ładu), czy z UE • wzrost zainteresowania dziedzictwem kulturowym poprzez wykorzystanie mody na lokalne i regionalne produkty, zapomniane tradycje i obrzędowość • współpraca międzygminna w ramach Związku Gmin Jurajskich i Związku Gmin i Powiatów Subregionu Północnego Województwa Śląskiego w celu promocji regionu 	<ul style="list-style-type: none"> • niestabilność przepisów prawnych i trudność w ich interpretacji • małe zaangażowanie w egzekwowanie prawa w przypadku samowoli budowlanych bezprawne przebudowy i modernizacje powodujące zacieranie wartości historycznych obiektów • niewystarczające środki finansowe na prace konserwatorskie niezrozumienie pomiędzy wymogami ochrony konserwatorskiej, a współczesnymi wytycznymi budowlanymi, dotyczącymi m.in. dociepleń elewacji, powodującymi zniszczenie wartości zabytkowych obiektów • dominacja zamierzeń inwestorskich nad ochroną krajobrazu kulturowego, skutkująca dopuszczeniem form nowej zabudowy, nie nawiązujących do historycznego charakteru miejsca lub wsi zmiany stylu życia powodujące zanikanie tradycji • nielegalne poszukiwania z użyciem wykrywaczy metali i penetrowanie stanowisk archeologicznych • wandalizm i dewastacja obiektów zabytkowych niewystarczająco zabezpieczonych

7. ZAŁOŻENIA PROGRAMOWE.

Podstawowym założeniem Gminnego Programu Opieki nad Zabytkami jest ochrona dziedzictwa kulturowego i skuteczne wykorzystanie jego zasobów dla rozwoju gminy. W tym celu określono następujące priorytety, kierunki działań i zadania:

7.1 Priorytety, kierunki działań oraz zadania gminnego programu opieki.

Priorytet I Rewaloryzacja dziedzictwa kulturowego jako element rozwoju społeczno-gospodarczego gminy Olsztyn

Kierunki działań	Zadania
<p>Zahamowanie procesu degradacji zabytków i doprowadzenie do poprawy stanu ich zachowania</p>	<ul style="list-style-type: none"> • Opracowanie długofalowego planu na prowadzenie prac remontowo – konserwatorskich przy obiektach zabytkowych, stanowiących własność gminy • Kontynuacja ochrony dziedzictwa kulturowego w opracowaniach strategicznych i dokumentach planistycznych gminy oraz ich systematyczna aktualizacja • Pozyskiwanie funduszy zewnętrznych na prace przy zabytkach gminnych • Podjęcie starań o zmianę sposobu użytkowania lub adaptację do nowej funkcji budynku zabytkowego dworca kolejowego w Turowie • Dofinansowanie prac rewaloryzacyjnych przy obiektach nie będących własnością gminy w postaci stosownej uchwały, dotyczącej dotacji na prace remontowo-konserwatorskie przy zabytkach

	<ul style="list-style-type: none"> • Utworzenie w strukturze urzędu miasta i gminy komórki doradczej ds. pozyskiwania środków finansowych na opiekę nad zabytkami • Podjęcie starań o rewaloryzację obiektów przemysłowych – piece wapiennicze w Olsztynie i Kusiętach – z możliwością adaptacji ich do nowej funkcji. • Podjęcie starań o rewitalizację i promocję turystyczną zespołu niemieckich schronów bojowych z II wojny światowej (docelowo objęcie ich ochroną poprzez ujęcie ich w gminnej ewidencji zabytków i w miejscowym planie zagospodarowania przestrzennego) • Powstrzymanie dalszej przebudowy budynku dworu w Turowie Joachimowie i wycinki drzew wokół niego, stanowiących pozostałość parku dworskiego
<p>Podejmowanie działań zwiększających atrakcyjność zabytków na potrzeby społeczne, turystyczne i edukacyjne</p>	<ul style="list-style-type: none"> • Podjęcie próby zalecenia poprawy walorów estetycznych i uporządkowanie zabudowy usługowo-handlowej przy ul. Zamkowej wraz z parkingiem, znajdującym się pomiędzy kościołem parafialnym a ul. Zamkową • Dbanie o estetyczny wygląd i porządek architektoniczny rynku i historycznego centrum miasta Olsztyna, z zachowaniem zasad zabudowy określonych w dokumentach planistycznych gminy • Prowadzenie bieżących prac porządkowych przy zabytkach, zwłaszcza wokół cmentarza rzymskokatolickiego w Olsztynie • Utrzymanie warunków zabudowy określonej w miejscowych planach zagospodarowania przestrzennego dla historycznych siedlisk wsi • Dbanie o zachowanie przedpoli widokowych, miejsc eksponujących zabytki, nie zasłanianie ich banerami lub reklamami
<p>Podejmowanie działań umożliwiających tworzenie miejsc pracy związanych z opieką nad zabytkami</p>	<ul style="list-style-type: none"> • Wspieranie utrzymywania na rynku pracy zanikających rzemiosł i zawodów, promowanie miejscowego rękodzieła, lokalnych produktów i potraw • Wspieranie rozwoju gospodarstw agroturystycznych w zabytkowych obiektach • Wspieranie inicjatyw artystycznych i kulturalnych opartych o miejscową historię, tradycję i sztukę • Wspieranie przekształcania obiektów zabytkowych i nadawanie im nowej funkcji użyteczności publicznej pod opieką konserwatorską i z zachowaniem historycznego charakteru zabytku • Wspieranie rozwoju muzeów regionalnych, skansenów, izb pamięci itp. • Wspieranie stowarzyszeń zajmujących się historią gminy i miejscowymi tradycjami

Priorytet II Ochrona i świadome kształtowanie krajobrazu kulturowego

Kierunki działań	Zadania
Rozszerzenie zasobu i ochrony dziedzictwa kulturowego gminy	<ul style="list-style-type: none"> Podjęcie starań o objęcie ochroną w miejscowym planie zagospodarowania przestrzennego budynków willowych z początku XX w. w Olsztynie, wpisanie ich do gminnej ewidencji zabytków, a docelowo o wpisanie niektórych z nich do rejestru zabytków, tj. willa przy ul. Napoleona 31 i przy ul. Kühna 37 Podjęcie starań o możliwość włączenia nowych obiektów do gminnej ewidencji zabytków z terenu gminy i objęcie ich ochroną w miejscowym planie zagospodarowania przestrzennego (np. drewniane chałupy przy ul. Kühna 10 i przy ul. Małej 3 w Olsztynie)
	<ul style="list-style-type: none"> Podjęcie działań zmierzających do utworzenia trzech Parków Kulturowych na terenie gminy: <ol style="list-style-type: none"> Park Kulturowy „Ruiny średniowiecznego zamku Olsztyn” na terenie wzgórza zamkowego; Park Kulturowy „Zespół schronów bojowych z czasów II wojny światowej”, w skład którego wchodziłyby ok. 32 bunkrów ulokowanych na terenie sołectw: Turów, Przymiłowice i Zrębice; Park Kulturowy „Park kulturowy św. Idziego” w Zrębicach, w skład którego wchodziłyby m.in. kościół pw. św. Idziego wraz z dzwonnica, kapliczka św. Idziego, studnia św. Idziego, skałki św. Idziego, szlak „Dróżki św. Idziego”. Określenie działań gminy w obszarze organizacji i sposobu ochrony zabytków na wypadek konfliktu zbrojnego i sytuacji kryzysowych, zgodnie z Rozporządzeniem Ministra Kultury z dnia 25 sierpnia 2004 r. (Dz. U. 2004 nr 212 poz. 2153) Kompleksowa inwentaryzacja i skatalogowanie zasobów zabytków ruchomych często pomijanych, a mających znaczenie dla miejscowych mieszkańców, w postaci krzyży przydrożnych, figur czy małych kapliczek, z wdrożeniem systemu wsparcia prac Konserwatorskich

Priorytet III Badanie i dokumentacja dziedzictwa kulturowego oraz promocja i edukacja służąca budowaniu tożsamości

Kierunki działań	Zadania
Szeroki dostęp do informacji o dziedzictwie kulturowym gminy	<ul style="list-style-type: none"> Udostępnienie Gminnej Ewidencji Zabytków na stronie internetowej urzędu gminy Utworzenie gminnego systemu informacji i promocji (bazy danych) środowiska kulturowego Opracowanie mapy zabytków gminy, jako atrakcyjnej graficznie formy promocji ułatwiającej dotarcie do wszystkich elementów dziedzictwa kulturowego
Edukacja i popularyzacja wiedzy o regionalnym dziedzictwie kulturowym	<ul style="list-style-type: none"> Propagowanie idei poszanowania lokalnej specyfiki budowlanej i zachowania ciągłości tradycji; Popularyzacja wiedzy o zabytkach przez wspieranie organizacji olimpiad tematycznych wśród dzieci i młodzieży, pikników rodzinnych z elementami historycznymi i folklorystycznymi oraz wycieczek turystycznych z przewodnikiem umożliwiającym odkrywanie przez uczestników zabytków na co dzień niezauważanych

	<ul style="list-style-type: none"> • Opracowanie cyklu szkoleń dla właścicieli i użytkowników obiektów zabytkowych, mających na celu promowanie standardów w zakresie rewaloryzacji i remontowania obiektów zabytkowych oraz możliwości pozyskiwania funduszy na ten cel • Organizowanie rajdów szlakami turystycznymi i historycznymi, jak np. szlakiem architektury drewnianej w gminie • Organizowanie spotkań dla mieszkańców z badaczami zajmującymi się historią gminy, lokalnymi działaczami stowarzyszeń historycznych, pasjonatami historii czy archeologami • Organizowanie spotkań z lokalnymi twórcami • Tworzenie ścieżek edukacyjnych dla młodzieży szkolnej, mające na celu uświadomienia roli zabytków w krajobrazie kulturowym • Promocja odrębnych cech lokalnych, pielęgnacja tradycji oraz poszanowanie dla technicznego i przemysłowego dziedzictwa gminy
	<ul style="list-style-type: none"> • Wycieczki edukacyjne przedszkolaków i młodzieży szkolnej do muzeów w regionie
Promocja regionalnego dziedzictwa kulturowego służąca kreacji produktów turystyki kulturowej	<ul style="list-style-type: none"> • Uzupełnianie oferty ścieżek tematycznych poświęconych dziedzictwu kulturowemu o ścieżki uwzględniające stanowiska archeologiczne w postaci jaskiń wpisanych do rejestru zabytków z obszaru gminy • Ujednolicenie systemu informacji o dziedzictwie kulturowym i przyrodniczym gminy w przestrzeni publicznej z wykorzystaniem nowych możliwości technologicznych (np. kody QR, aplikacje) • Realizacja współpracy międzygminnej (Związek Gmin Jurajskich, Partnerstwo Północnej Jury) w celu efektywnego promowania kompleksowego produktu turystycznego, uwzględniającego zasoby kulturowo – przyrodnicze

8. INSTRUMENTARIUM REALIZACJI GMINNEGO PROGRAMU OPIEKI NAD ZABYTKAMI

Kierunki działań i zadania jakie przyjęto w niniejszym programie opieki nad zabytkami będą możliwe do zrealizowania za pomocą następujących instrumentów:

- instrumenty prawne – wynikające z przepisów ustawowych, np. aktualizacja miejscowych planów zagospodarowania przestrzennego, budowa parków kulturowych, wnioskowanie o wpis do rejestru zabytków obiektów będących własnością gminy, wykonywanie decyzji administracyjnych, np. wojewódzkiego konserwatora zabytków;
- instrumenty finansowe – poprzez np. finansowanie prac konserwatorskich i remontowych przy obiektach zabytkowych będących własnością gminy, korzystanie z programów uwzględniających finansowanie z funduszy europejskich oraz dotacje, subwencje, dofinansowania, nagrody, zachęty finansowe dla właścicieli i posiadaczy obiektów zabytkowych;
- instrumenty koordynacji – poprzez m.in. realizację projektów i programów dotyczących ochrony dziedzictwa kulturowego zapisanych w wojewódzkich, powiatowych i gminnych strategiach, współpracę z ośrodkami naukowymi i akademickimi, współpracę z organizacjami wyznaniowymi w zakresie ochrony i opieki nad zabytkami;
- instrumenty społeczne – czyli działania, edukacyjne, promocyjne, współdziałanie z organizacjami społecznymi i stowarzyszeniami, działania prowadzące do tworzenia miejsc pracy związanych z opieką nad zabytkami;

- instrumenty kontrolne – czyli m.in. aktualizacja gminnej ewidencji zabytków, kontrola stanu zagospodarowania przestrzennego oraz stanu zachowania dziedzictwa kulturowego.

9. ZASADY OCENY REALIZACJI GMINNEGO PROGRAMU OPIEKI NAD ZABYTKAMI

Gminny Program Opieki nad Zabytkami po zaopiniowaniu przez Śląskiego Wojewódzkiego Konserwatora Zabytków, zostanie przedstawiony Radzie Miejskiej w Olsztynie, w celu przyjęcia go uchwałą. Program został opracowany na okres czterech lat i stanowi dokument uzupełniający w stosunku do innych aktów planowania. Z realizacji zadań Gminny Program Opieki nad Zabytkami co dwa lata Burmistrz Miasta i Gminy Olsztyn zobowiązany jest do sporządzenia sprawozdań i przedstawienia ich Radzie Miejskiej. Następnie sprawozdania przekazywane powinny być do Śląskiego Wojewódzkiego Konserwatora Zabytków. Ich wyniki powinny być wykorzystywane przy opracowywaniu, aktualizacji i realizacji wojewódzkiego programu opieki nad zabytkami. Głównym odbiorcą programu jest społeczność lokalna, która bezpośrednio powinna odczuć efekty jego wdrażania. Dotyczy to nie tylko właścicieli i użytkowników obszarów i obiektów zabytkowych, ale również wszystkich mieszkańców, gdyż zachowane i należycie pielęgnowane dziedzictwo kulturowe wyróżnia obszar gminy i przesądza o jej atrakcyjności. Gminny Program Opieki nad Zabytkami jest elementem polityki samorządowej. Powinien służyć podejmowaniu planowych działań dotyczących: inicjowania, wspierania, koordynowania badań i prac z dziedziny ochrony zabytków i krajobrazu kulturowego oraz upowszechniania i promowania dziedzictwa kulturowego. Program wykorzystywany może być przez inne jednostki samorządu terytorialnego, środowiska badawcze i naukowe, właścicieli i posiadaczy obiektów zabytkowych, a także osoby zainteresowane kulturą i dziedzictwem kulturowym.

W ramach oceny realizacji gminnego programu nad zabytkami stosowane mogą być następujące kryteria:

W ramach priorytetu I: Rewaloryzacja dziedzictwa kulturowego jako element rozwoju społeczno – gospodarczego gminy

- Poziom (w %) wydatków budżetu gminy na ochronę i opieką nad zabytkami
- Wartość finansowa zrealizowanych kompleksowych programów rewaloryzacji i rewitalizacji oraz liczba (bądź inne mierniki) obiektów poddanych rewaloryzacji w ramach tych programów
- Wartość finansowa wykonanych prac remontowo – konserwatorskich przy zabytkach oraz liczba obiektów remontowanych
- Zakres współpracy z organizacjami pozarządowymi

W ramach priorytetu II: Ochrona i świadome kształtowanie krajobrazu kulturowego:

- Poziom (w %) objęcia terenu gminy wykonanymi miejscowymi planami zagospodarowania przestrzennego
- Liczba utworzonych parków kulturowych
- Liczba wniosków o wpis do rejestru zabytków
- Zakres współpracy z organizacjami pozarządowymi

W ramach priorytetu III: Badania i dokumentacja dziedzictwa kulturowego oraz promocja i edukacja służąca budowaniu tożsamości:

- Liczba opracowanych, wydanych wydawnictw (w tym albumów historycznych, folderów promocyjnych, przewodników)
- Liczba zrealizowanych konkursów, wystaw, działań edukacyjnych na terenie gminy
- Liczba utworzonych szlaków turystycznych, tras rowerowych, konnych, ścieżek dydaktycznoedukacyjnych, ścieżek rowerowych

- Liczba utworzonych, zmodernizowanych elementów infrastruktury służącej funkcjonowaniu i rozwojowi turystyki kulturowej
- Liczba osób zwiedzających zabytki, wystawy, izby regionalne itp.
- Liczba szkoleń lub liczba pracowników biorących udział w szkoleniach związanych z ochroną dziedzictwa kulturowego.

10. ŹRÓDŁA FINANSOWANIA GMINNEGO PROGRAMU OPIEKI NAD ZABYTKAMI

Istnieje możliwość finansowania zadań z zakresu ochrony i opieki nad zabytkami na terenie gminy z uwzględnieniem środków:

- publicznych, np. budżet państwa, budżety jednostek samorządów terytorialnych, środki Unii Europejskiej;
- prywatnych, np. od osób fizycznych, fundacji, osób prawnych, kościelnych itp.

Do źródeł publicznych pochodzących z budżetu państwa należą dotacje celowe udzielane przez:

- Ministra Kultury i Dziedzictwa Narodowego ze środków finansowych z części budżetu państwa Kultura i Ochrona Dziedzictwa Narodowego;
- Śląskiego Wojewódzkiego Konserwatora Zabytków w Katowicach ze środków finansowych z budżetu państwa w części, której dysponentem jest Wojewoda Śląski.

Rządowy Program Odbudowy Zabytków

Obecnie jednym z najważniejszych sposobów pozyskania funduszy na prace przy zabytku jest Rządowy Program Odbudowy Zabytków, realizowany w ramach Polskiego Ładu. Jest to Program, który wspiera samorządy w poprawieniu stanu, odbudowie i remontach obiektów zabytkowych przyczyniając się tym samym do poprawy ich stanu i uchroni przed degradacją i niszczeniem.

Program dopuszcza finansowanie obiektów posiadających wpis do ewidencji lub rejestru zabytków i będących w posiadaniu jednostki samorządu terytorialnego lub jednostki organizacyjnej podległej jednostce samorządu terytorialnego.

Program kierowany jest bezpośrednio do jednostek samorządu terytorialnego, a za ich pośrednictwem również do innych podmiotów zobowiązanych do opieki nad zabytkami. Dofinansowanie jest przyznawane na realizację zadań inwestycyjnych związanych z ochroną zabytków i opieką nad zabytkami. Może być przeznaczony na prace konserwatorskie, restauratorskie i roboty budowlane przy zabytku prowadzone przez jednostki samorządu terytorialnego albo na udzielenie dotacji samorządowej na takie prace. Dofinansowanie z Programu może wynieść maksymalnie 98% wartości inwestycji, a minimalny wkład własny - 2%.

Do programów Ministerstwa Kultury i Dziedzictwa Narodowego należą:

Ochrona zabytków

Program, którego strategicznym celem jest zachowanie materialnego dziedzictwa kulturowego, realizowanego poprzez konserwację i rewaloryzację zabytków nieruchomych i ruchomych oraz ich udostępnianie na cele publiczne. Kluczowe dla realizacji celów programu są zadania prowadzące do zabezpieczenia, zachowania i utrwalenia substancji zabytku, w ramach programu dofinansowania nie mogą zaś uzyskać projekty zakładające adaptację, przebudowę obiektów zabytkowych lub ich znaczącą rekonstrukcję.

Program dedykowany jest zabytkom wpisanym do rejestru zabytków, z dużym naciskiem na dofinansowanie prac przy obiektach najbardziej zagrożonych oraz zabytkach najcenniejszych – wpisanych na Listę Światowego Dziedzictwa Kulturowego i Przyrodniczego Ludzkości UNESCO, uznanych za Pomniki Historii oraz tych, posiadających wyjątkową wartość historyczną, artystyczną lub naukową.

Ochrona Zabytków archeologicznych

Jest to program, w ramach którego można uzyskać wsparcie na projekty dotyczące rozpoznania i dokumentacji dziedzictwa archeologicznego oraz opracowanie i publikację wyników przeprowadzonych badań archeologicznych. Ze wsparciem MKiDN w 2025 r. może być realizowane rozpoznanie i dokumentacja nieruchomych zabytków archeologicznych, prowadzone przede wszystkim metodami niedestrukcyjnymi, służącymi poprawie ochrony konserwatorskiej zabytku poprzez przygotowanie dokumentacji służącej do rozpoczęcia procedury wpisu stanowiska do rejestru zabytków bądź zmiany zakresu ochrony, a także opracowanie wraz z obowiązkową publikacją książkową (tradycyjną), wyników przeprowadzonych badań archeologicznych.

Promesa dla kultury

Program, którego celem jest zwiększenie efektywności wykorzystania funduszy europejskich na rzecz rozwoju kultury poprzez zapewnienie środków na dofinansowanie tzw. wkładu własnego dla zadań realizowanych przy udziale programów europejskich. Dofinansowanie to jest skierowane do podmiotów prowadzących działalność w dziedzinie kultury i ochrony dziedzictwa narodowego.

Kultura Ludowa i Tradycyjna

W tym przypadku celem programu jest wspieranie zjawisk związanych ze spuścizną kultur tradycyjnych, transformacjami (przekształceniami i przemianami) poszczególnych elementów oraz współczesnymi kontekstami ich występowania.

Do programów Narodowego Instytutu Dziedzictwa finansowanych ze środków Ministerstwa Kultury i Dziedzictwa Narodowego należą:

Wspólnie dla dziedzictwa

Celem Programu jest tworzenie warunków do zrównoważonej ochrony dziedzictwa kulturowego i wykorzystania jego wartości dla rozwoju społecznego obecnych i przyszłych pokoleń. Program adresowany jest do organizacji pozarządowych.

W ramach Programu wnioskodawcy mogą ubiegać się o dofinansowanie zadań adresowanych przede wszystkim do społeczności lokalnych, realizujących strategiczne cele programu poprzez niżej wymienione działania:

- 1) prace porządkowe przy zabytkach wpisanych do rejestru zabytków lub włączonych do gminnej lub wojewódzkiej ewidencji zabytków oraz w ich otoczeniu;
- 2) działania przy identyfikowaniu, inwentaryzowaniu i dokumentowaniu materialnego dziedzictwa kulturowego, prowadzące do jego rozpoznania, utrwalenia oraz zachowania dziedzictwa kulturowego i jego wartości;
- 3) działania zmierzające do zachowania i wzmacniania tradycji rękodzielniczych, upowszechniania umiejętności związanych z rzemiosłem lub tradycyjnymi technikami budowlanymi, służących zachowaniu zabytków i ich wartości;

- 4) działania edukacyjne oraz popularyzujące lokalne dziedzictwo kulturowe (materialne) i wiedzę na jego temat lub na temat jego wartości, prowadzące do zwiększenia świadomości społecznej wartości dziedzictwa oraz wzmocnienia społecznej woli zachowania dziedzictwa i korzystania z jego wartości;
- 5) działania edukacyjne mające na celu zwiększenie poziomu wiedzy na temat procedury zgodnego z obowiązującymi przepisami prawa poszukiwania zabytków i promocję dobrych praktyk w zakresie poszukiwania zabytków przy użyciu urządzeń elektronicznych i technicznych oraz sprzętu do nurkowania.

Niematerialne – przekaz dalej

Głównym celem tego programu jest wspieranie projektów służących wzmocnieniu przekazu pokoleniowego, ochrony i popularyzacji zjawisk wpisanych na Krajową listę niematerialnego dziedzictwa kulturowego oraz praktyk wpisanych do Krajowego rejestru dobrych praktyk w ochronie niematerialnego dziedzictwa kulturowego. Działania realizowane w ramach programu powinny zwiększać wiedzę społeczeństwa na temat roli tego dziedzictwa w kulturze lokalnej i ogólnopolskiej, aktywizować społeczności lokalne i budować sieci współpracy w zakresie poznawania, ochrony i opieki nad dziedzictwem niematerialnym.

O dofinansowanie w ramach programu mogą ubiegać się:

- organizacje pozarządowe będące podmiotami prawa polskiego,
- samorządowe instytucje kultury, z wyłączeniem współprowadzonych przez Ministra Kultury i Dziedzictwa Narodowego,
- kościoły i związki wyznaniowe.

W ramach Programu wnioskodawcy mogą ubiegać się o dofinansowanie zadań związanych ze zjawiskami/elementami wpisanymi na krajową listę niematerialnego dziedzictwa kulturowego, obejmujących:

- projekty wspierające międzypokoleniowy przekaz wiedzy i umiejętności, prowadzące do nabycia nowych kompetencji we wszystkich dziedzinach związanych z danym zjawiskiem;
- działania edukacyjne prowadzące do wzmocnienia świadomości społecznej, szczególnie wśród młodego pokolenia, na temat roli dziedzictwa niematerialnego w kulturze lokalnej i ogólnopolskiej;
- działania związane z dokumentowaniem elementów niematerialnego dziedzictwa prowadzące do ich głębszego utrwalenia, zachowania dla kolejnych pokoleń oraz popularyzujące lokalne niematerialne dziedzictwo.

Zabytek zadbany

Jest to konkurs organizowany już od niemal 50 lat. Od 2011 r. organizatorem konkursu, w imieniu Ministra Kultury i Dziedzictwa Narodowego oraz Generalnego Konserwatora Zabytków, jest Narodowy Instytut Dziedzictwa. Obecnie konkurs ma charakter otwarty – zgłoszeń dokonać mogą właściciele, posiadacze i zarządcy zabytków, wojewódzcy konserwatorzy zabytków, kierownicy delegatur Wojewódzkich Urzędów Ochrony Zabytków oraz konserwatorzy samorządowi. Ocenie podlega poziom i zakres badań konserwatorskich, program prac konserwatorskich, ich forma i poziom wykonania, zachowanie integralności i utrwalenie autentyczności substancji zabytkowej oraz stan obiektu po działaniach konserwatorskich i adaptacyjnych. Zgłaszane zabytki w pierwszej kolejności oceniają eksperci z Oddziałów Terenowych NID, następnie powołane przez Generalnego Konserwatora Zabytków jury, złożone z przedstawicieli naukowego środowiska konserwatorskiego, służb konserwatorskich oraz NID, przyznaje nagrody i wyróżnienia w każdej kategorii. Od 2024 roku kategorii jest siedem, najnowszą z nich jest "zabytek dostępny", w której doceniane jest przystosowanie zabytku dla osób ze szczególnymi potrzebami.

Dotacje Śląskiego Wojewódzkiego Konserwatora Zabytków:

Śląski Wojewódzki Konserwator Zabytków udziela dotacji na prace konserwatorskie, restauratorskie i roboty budowlane przy zabytku wpisanym do rejestru zabytków w dwóch formach:

- na prace planowane do wykonania w roku następnym po roku złożenia (nabór wniosków trwa od 2 stycznia do 30 listopada roku poprzedzającego rok planowanych do wykonania prac)
- jako zwrot nakładów poniesionych w ostatnich trzech latach poprzedzających rok złożenia wniosku, tzw. refundacja (nabór wniosków trwa od 2 stycznia do 30 czerwca roku następnego po roku zakończenia prac).

Dotacje z Ministerstwa Spraw Wewnętrznych i Administracji:

Dotacje w tym przypadku udzielane są z **Funduszu Kościelnego**. Są to dotacje przyznawane kościelnym osobom prawnym, na realizację zadań dotyczących konserwacji i remontów obiektów sakralnych i kościelnych o wartości zabytkowej, w szczególności: remonty dachów, stropów, ścian i elewacji, osuszanie i odgrzybianie, izolację, remonty i wymianę zużytej stolarki okiennej i drzwiowej, instalacji elektrycznej, wodnej, kanalizacyjnej, odgromowej. W szczególnie uzasadnionych przypadkach może nastąpić finansowanie z Funduszu Kościelnego remontu ruchomego wyposażenia obiektów sakralnych (takich jak np.: instrumenty muzyczne, dzwony) oraz stałych elementów wystroju wnętrz (takich jak np.: ołtarze, polichromie, freski, posadzki). Z Funduszu Kościelnego nie finansuje się co do zasady prac dotyczących otoczenia obiektu (takich jak np.: chodniki, ogrodzenia, trawniki).

W ramach funduszy europejskich ochrona dziedzictwa kulturowego ujęta została w programie **Fundusze Europejskie dla Śląskiego 2021-2027:**

Działanie FESL.08.07 Kultura i turystyka szczebla regionalnego

Cel szczegółowy: Wzmacnianie roli kultury i zrównoważonej turystyki w rozwoju gospodarczym, włączeniu społecznym i innowacjach społecznych Opis działania:

Wsparcie zostanie przeznaczone na przedsięwzięcia w obszarze kultury i dziedzictwa kulturowego oraz produkty turystyczne o skali regionalnej, wymienione w Kontrakcie Programowym dla Województwa Śląskiego.

- W zakresie dziedzictwa kulturowego wsparciem objęte zostaną obiekty o znaczeniu regionalnym, które przyczynią się do tworzenia, adaptacji, dostosowania budynków i przestrzeni (otoczenia) do realizacji oferty kulturalno – edukacyjnej.
- Rozwój infrastruktury kultury, w tym zabytkowej, renowację i zabezpieczenie obiektów zabytkowych, wyposażenie obiektów, w celu tworzenia warunków sprzyjających otwartemu, nieograniczonemu, integracyjnemu i świadomemu uczestnictwu w kulturze.
- Instytucje kultury o znaczeniu regionalnym oraz instytucje paramuzealne o znaczeniu regionalnym wraz z zagospodarowaniem przyległego otoczenia, w celu nadania lub rozwinięcia w szczególności ich funkcji kulturowych, ale też funkcji ekonomicznych, społecznych, środowiskowych, edukacyjnych czy przestrzennych, w tym działania na rzecz poprawy ich efektywności.
- Wsparcie na obiekty turystyczne o znaczeniu regionalnym, odwołujące się do walorów historycznych, kulturowych i przyrodniczych województwa śląskiego oraz przynależne do istniejących szlaków turystycznych. Działania te przyczynią się do zwiększenia atrakcyjności turystycznej oraz rozwoju szeroko

rozumianego sektora przemysłów czasu wolnego w regionie, w tym tworzenia nowych miejsc pracy w tych sektorach.

11. REALIZACJA I FINANSOWANIE PRZEZ GMINĘ ZADAŃ Z ZAKRESU OCHRONY ZABYTEKÓW.

Zgodnie z ustawą z dnia 23 lipca 2003 r. o ochronie zabytków i opiece nad zabytkami, główny obowiązek dbania o stan zabytków, a tym samym ponoszenia nakładów na prace konserwatorskie, restauratorskie i roboty budowlane spoczywa na właścicielach i użytkownikach obiektów zabytkowych. W przypadku jednostki samorządu terytorialnego prowadzenie i finansowanie wspomnianych prac i robót jest zadaniem własnym (art. 71 ust.2). Na każdym właścicielu i posiadaczu zabytku spoczywają obowiązki, określone w art. 5 powyższej ustawy, wynikające z zasad sprawowania opieki nad zabytkami. W art. 28 wskazano również dodatkowe obowiązki właścicieli i posiadaczy zabytków wpisanych do rejestru zabytków. Na mocy art. 29 ustawy na wszystkich właścicielach i posiadaczach zabytków oraz przedmiotów o cechach zabytkowych spoczywa obowiązek udostępniania ich organom ochrony zabytków w celu przeprowadzenia badań.

W corocznie uchwalanych budżetach Gminy Olsztyn uwzględniane są wydatki na kulturę i ochronę dziedzictwa kulturowego. W budżecie na 2024 r. uchwalono m.in. wydatki na wzmocnienie murów zamkowych czy na prace remontowo-konserwatorskie przy kościele w Zrębicach ale także na wydanie publikacji na temat Kusiąt.

Ten rozdział ma na celu wskazanie, jakie działania finansowe powinna gmina podjąć, by zrealizować założenia programu w ciągu 4 lat jego funkcjonowania. Do działań tych należą:

- udzielanie dotacji celowych na realizację zadań związanych z pracami konserwatorskimi, restauratorskimi lub robotami budowlanymi przy zabytku wpisanym do rejestru zabytków oraz ujętych w ewidencji,
- finansowanie prac remontowych, konserwatorskich oraz dokumentacyjnych przy zabytkach będących własnością gminy, a także starania o pozyskiwanie środków zewnętrznych na te prace,
- finansowanie publikacji, folderów i informatorów promujących zabytki i turystykę, a także przygotowywanie materiałów do stron internetowych i mediów społecznościowych,
- dofinansowanie działalności stowarzyszeń i innych organizacji pożytku publicznego realizujących zadania z obszaru dziedzictwa kulturowego,
- współorganizacja imprez kulturalnych, turystycznych, promujących ochronę dziedzictwa kulturowego gminy.

12. LITERATURA I ŹRÓDŁA

Źródła rękopiśmienne:

1. Archiwum Główne Akt Dawnych w Warszawie

Zbiór kartograficzny

1. Plan miasta Narodowego Olsztyna w Województwie Krakowskim w Obwodzie Olkuskim sytuowanego wymierzony i zrysowany w R. 1823, sygn. 1/402/0/-/110 – 3.
2. Mapa dóbr Olsztyn, 1852, sygn. 1/402/0/-/209 - 8

Opracowania:

1. Antoniewicz M., Metryki miast i miejscowości gminnych powiatu częstochowskiego, *w:+ „Ziemia Częstochowska”, T. 27 (2000), s. 57-60.
2. Antoniewicz M., Studium historyczno-heraldyczne symboli gminy Olsztyn, Załącznik nr 37 do Załącznika nr 1 do Uchwały Nr XXXVI/289/10 Rady Gminy Olsztyn, z dnia 17 marca 2010 r., w sprawie przyjęcia projektów herbu, flagi, banneru i pieczęci Gminy Olsztyn, https://www.olsztyn.bip.jur.pl/dokumenty/dr_uk_127_2021.pdf, [12.11.2024].
3. Biskupice [oprac. aut.] Kurgan-Przybylska M., Kosiński M., *w:+ Skarby ziemi wydarte. Górny Śląsk i pogranicze [red.] Katowice 2005, s. 28.
4. Hadamik, Cz. (2019a), Rezultaty badań archeologiczno-architektonicznych zamku Olsztyn, pow. częstochowski, prowadzonych w latach 2013–2017 na terenie dolnego zamku, *w:+ „Ziemia Częstochowska”, T. 55, 2019, s. 315-347.
5. Hadamik, Cz. (2019b), Nierozwiązany problem – zamek Olsztyn w czasach Kazimierza Wielkiego, [w:] Wielkie murowanie. Zamki w Polsce za Kazimierza Wielkiego, *red.+ Bocheńska A., Mrozowski P., Zamek Królewski w Warszawie - Muzeum 2019, s. 153-174.
6. Hadamik, Cz. (2019c), Zamek Olsztyn krok po kroku. Spacerkiem po historycznej ruinie średniowiecznej warowni, Kielce-Olsztyn 2019.
7. Hadamik, Cz., Odkrywanie zamku Olsztyn, *w:+ Wiadomości Konserwatorskie Województwa Śląskiego, Z.14, [red. Kontny I.], Katowice 2022, s. 84-116.
8. Jurajska gmina Olsztyn. Album historyczny, *red.+ Romański M, Gryl L., Olsztyn 2017.
9. Katalog Zabytków Sztuki w Polsce, T. VI, Dawne województwo katowickie, *red.+ Rejduch-Samkova I., Samek J., Z. 4, Dawny powiat częstochowski, *oprac. aut.+ Maliszewski P., Małkiewicz A. i in., Warszawa 1979.
10. Kubiczek T., Olsztyn, pow. Częstochowa, *w:+ Silesia Antiqua, T.3, 1961, s.222-224.
11. Młodkowska-Przepiórowska I., Opracowanie wyników badań. Olsztyn, gm. Olsztyn, woj. śląskie. Pl. Piłsudskiego (Rynek Miejski) Stan. 31 (AZP 88-50/42) (marzec-kwiecień 2012 roku). Niepublikowane wyniki badań udostępnione przez Miasto i Gminę Olsztyn.
12. Nabiałek K., Dzieje miasta Olsztynek koło Częstochowy od założenia do połowy XVII wieku, „Zeszyty Naukowe Uniwersytetu Jagiellońskiego. Prace Historyczne”, 129 (2002).
13. Nabiałek K., Starostwo olsztyńskie od XIV do połowy XVII wieku, Kraków 2012.
14. Parafia pw. św. Jana Chrzciciela w Olsztynie. Album historyczny, *red.+ Romański M, Gryl L., Olsztyn 2019.
15. Rok R., Budownictwo drewniane wsi częstochowskiej, [w:] „Rocznik Muzeum Okręgowego w Częstochowie” *red.+ Jaśkiewicz A., T.6, Częstochowa 1993, s. 33-71.
16. Romański M., Z dziejów Olsztyna, <http://www.archiwum.olsztyn.jurajski.pl/aktualnosci/3386>, [12.11.2024].
17. Romański M., Z dziejów Zrębic, <http://www.archiwum.olsztyn.jurajski.pl/aktualnosci/3388>, [12.11.2024].

18. Szydłowski J., Trzy cmentarzyska typu dobrodzieńskiego, „Rocznik Muzeum Górnośląskiego w Bytomiu”, Archeologia, Zeszyt nr 11. Bytom 1974.
19. Vademecum Zbiorów, „Rocznik Muzeum Częstochowskiego”, Wydanie Jubileuszowe 1905-2005, [red.] Jaśkiewicz A., Jezierska K. i in., T.7, Muzeum Częstochowskie 2005.
20. Zugaj L., Historia gminy Olsztyn. Akty prawne-Mapy-Dane. Lublin 2017. Niepublikowane opracowanie udostępnione przez Miasto i Gminę Olsztyn.

13. ZAŁĄCZNIKI

ZAŁĄCZNIK 1. WYKAZ ZABYTKÓW NIERUCHOMYCH UJĘTYCH W GMINNEJ EWIDENCJI ZABYTKÓW

Lp.	Miejscowość	Nazwa	Ulica	Numer	Chronologia
OBIEKTY WPISANE DO REJESTRU ZABYTKÓW					
Lp.	Miejscowość	Nazwa	Ulica	Numer	Chronologia
1	Bukowno	dwór	Dworska	8	ok. 1913 r.
2	Olsztyn	ruiny zamku	Zamkowa		2 poł. XIII w, XIV-XVII w.
3	Olsztyn	Wieża Sołtysia	Zamkowa		2 poł XIII lub XIV w.
4	Olsztyn	kościół pw. św. Jana Chrzyciela	Kościelna	6	1722-1729 r.
5	Olsztyn	cmentarz rzymskokatolicki	kościelna		ok. poł. XIX w.
6	Olsztyn	układ urbanistyczny miasta Olsztyna	pl. im. Marszałka Józefa Piłsudskiego (rynek), ul. Kościelna, Zamkowa, Żwirki i Wigury, Sobieskiego, Mstowska, 3 Maja, Kopernika, Mała, Kühna, Szkolna, Karlińskiego		1488 r., XVXX w.
7	Olsztyn	spichlerz z Borowna	ul. Kazimierza Wielkiego	2	1783 r.
8	Zrębice	kościół parafialny pw. św. Idziego	Żarecka	4	1789 r.
9	Zrębice	drewniana dzwonnica – przy kościele pw. św. Idziego	Żarecka	4	XVII lub XVIII w.
POZOSTAŁE OBIEKTY WPISANE DO GMINNEJ EWIDENCJI ZABYTKÓW					
10	Biskupice	chałupa	Zrębska	49	1928 r.
11	Biskupice	chałupa	Zrębska	93	1890 r.
12	Biskupice	chałupa	Olsztyńska	75	1897 r.
13	Bukowno	kapliczka	Spacerowa		2 poł. XIX w.
14	Bukowno	kapliczka	Spacerowa		1914 r.
15	Kusięta	chałupa		70	1897 r.
16	Kusięta	chałupa		46	k. XIX w.
17	Olsztyn	cmentarz przykościelny	Kościelna	6	1722-1729 r.
18	Olsztyn	mur otaczający kościół	Kościelna	6	XVIII w.
19	Olsztyn	budynek plebani przy kościele parafialnym pw. św. Jana Chrzyciela	Kościelna	6	ok. poł. XIX w.

20	Olsztyn	budynek Urzędu Gminy Olsztyn (ob. Gminny Ośrodek Kultury)	Pl. im. Marszałka Józefa Piłsudskiego	15	1924-1927 r.
21	Olsztyn	chałupa	Mstowska	17	k. XIX w.
22	Olsztyn	Cmentarz Ofiar Faszyzmu	Mstowska		1963-1966 r.
23	Olsztyn	chałupa	Kühna	1	k. XIX w., lata 20.-30. XX w.
24	Przymiłowice-Kotysów	chałupa	Sokola	67	1908 r.
25	Przymiłowice-Kotysów	kapliczka	Sokola	64	1906-1907 r.
26	Turów	dwór	Joachimowska	85	poł. XVII w. – folwark; po 1921 r. – obecny budynek
27	Turów	pozostałość parku dworskiego	Joachimowska	85	poł. XVII w. – folwark; po 1921 r. – obecny budynek
28	Turów	budynek dworca kolejowego	Olsztyńska	1	ok. 1911 r.
29	Zrębice	kapliczka św. Idziego	Przy szlaku „ Dróżki św. Idziego” (część Szlaku Warowni Jurajskich), na północ od ul. Orlich Gniazd w		1947 r.
30	Zrębice	cmentarz rzymskokatolicki	Żarecka		2 poł. XIX w.
31	Zrębice	chałupa	Żarecka	50	1914 r.
32	Zrębice	cmentarz wojenny	Przy drodze krajowej 46, ok. 1,7 km w kierunku Janowa od skrzyżowania z ul. Główną w Zrębicach		1916 r.

ZAŁĄCZNIK 2. WYKAZ STANOWISK ARCHEOLOGICZNYCH UJĘTYCH W GMINNEJ EWIDENCJI ZABYTKÓW

Lp.	Miejscowość	Nr st. w miejsc.	Nr obszaru AZP	Nr st. na obszarze	Funkcja	Chronologia
STANOWISKA WPISANE DO REJESTRU ZABYTKÓW						
1	Olsztyn	1	88-50	1	zamek; ślad osadnictwa; ślad osadnictwa	2 poł. XIII w., XIV-XVII w.; schyłkowy paleolit; pradzieje
2	Olsztyn	2	88-50	2	Jaskinia Zamkowa Dolna obozowisko; ślad osadnictwa; piec hutniczy (XV-pocz. XVI w), piwnice i spiżarnie	paleolit środkowy i paleolit górny; okres wpływów rzymskich; późne średniowiecze/nowożytność
3	Olsztyn	9	87-50	2	Jaskinia Niedźwiedzia (Towarnia)	Późny środkowy paleolit, górny paleolit, neolit (kultura ceramiki sznurowej), nieokreślona (kultura łużycka), średniowiecze
4	Olsztyn	Biskupice 1	88-50	40	Jaskinia Olsztyńska obozowisko (?)	schyłkowy paleolit
POZOSTAŁE STANOWISKA ARCHEOLOGICZNE						
5	Krasawa	1	89-50	3	ślad osadnictwa	średniowiecze
6	Kusięta	2	87-50	12	osada; ślad osadnictwa	wczesna epoka żelaza, kultura łużycka; pradzieje, średniowiecze
7	Kusięta	3	87-50	13	ślad osadnictwa	średniowiecze
8	Kusięta	4	87-50	14	ślad osadnictwa	średniowiecze
9	Kusięta	5	87-50	15	piec wapienniczy (wapiennik)	k. XIX-XX w.
10	Kusięta	6	87-50	16	ślad osadnictwa	epoka kamienia
11	Kusięta	7	87-50	17	ślad osadnictwa; osada	Wczesna epoka żelaza (kultura łużycka), średniowiecze; okres nowożytny
12	Kusięta	8	87-50	18	ślad osadnictwa; osada	epoka kamienia; okres nowożytny
13	Kusięta	9	87-50	19	ślad osadnictwa; osada	średniowiecze; okres nowożytny
14	Kusięta	10	87-50	20	ślad osadnictwa	późne średniowiecze/okres nowożytny
15	Kusięta	11	87-50	21	ślad osadnictwa	średniowiecze, okres nowożytny
16	Kusięta	12	87-50	22	ślad osadnictwa	epoka kamienia
17	Kusięta	13	87-50	23	ślad osadnictwa; osada	średniowiecze; okres nowożytny
18	Kusięta	14	87-50	24	ślad osadnictwa; osada	epoka kamienia, pradzieje, średniowiecze; okres nowożytny
19	Kusięta	15	87-50	25	ślad osadnictwa	epoka kamienia, okres nowożytny

20	Kusięta	16	87-50	26	śląd osadnictwa	Epoka kamienia, wczesna epoka żelaza (kultura łużycka), średniowiecze
21	Kusięta/Turów	17	87-50	42		
22	Kusięta	17	87-49	10	śląd osadnictwa	epoka kamienia, okres nowożytny
23	Kusięta	18	87-49	11	śląd osadnictwa	epoka kamienia, późne średniowiecze, okres nowożytny
24	Olsztyn	3	88-50	3	ślady osadnictwa; osada (?)	Pradzieje, epoka brązu? (kult. łużycka), nowożytność; średniowiecze, późne średniowiecze/nowożytność
25	Olsztyn	4	88-50	4	cmentarzysko ciałopalne	IV-V w. po Chr.
26	Olsztyn	5	88-50	5	śląd osadnictwa	epoka kamienia
27	Olsztyn	6	88-50	6	śląd osadnictwa	epoka kamienia, wczesne średniowiecze
28	Olsztyn	7	88-50	7	grób (?)	Eneolit (kultura ceramiki sznurowej)
29	Olsztyn	8	88-50	8	śląd osadnictwa	Epoka kamienia; nieokreślona – (kultura łużycka)
30	Olsztyn	10	87-50	6	śląd osadnictwa; osada	epoka brązu, pradzieje, średniowiecze; okres nowożytny
31	Olsztyn	11	87-50	7	śląd osadnictwa; osada	pradzieje, średniowiecze; okres nowożytny
32	Olsztyn	12	87-50	8	śląd osadnictwa	pradzieje, okres nowożytny
33	Olsztyn	13	87-50	9	osada; śląd osadnictwa	pradzieje; okres nowożytny
34	Olsztyn	14	87-50	10	śląd osadnictwa; osada	epoka kamienia, epoka brązu (kultura łużycka), okres nowożytny; średniowiecze
35	Olsztyn	15	87-50	11	śląd osadnictwa; osada	Pradzieje, średniowiecze; okres nowożytny
36	Olsztyn	16	88-50	9	śląd osadnictwa	pradzieje
37	Olsztyn	17	88-50	10	śląd osadnictwa	epoka kamienia
38	Olsztyn	18	88-50	11	śląd osadnictwa	paleolit schyłkowy ?
39	Olsztyn	19	88-50	12	ślady osadnictwa	okres wczesno nowożytny i nowożytny
40	Olsztyn	20	88-50	13	śląd osadnictwa; punkt osadnictwa	późne średniowiecze/okres nowożytny; okres nowożytny
41	Olsztyn	21	88-50	14	śląd osadnictwa; punkt osadnictwa	późne średniowiecze/okres nowożytny; okres nowożytny
42	Olsztyn	22	88-50	15	piec wapienniczy (wapiennik)	k. XIX-XX w.
43	Olsztyn	23	88-50	16	ślady osadnictwa	późne średniowiecze, późne nowożytny, okres nowożytny

44	Olsztyn	25	88-50	18	ślady osadnictwa; osada	późne średniowiecze, późne średniowiecze/okres nowożytny; okres nowożytny
45	Olsztyn	26	88-50	19	śląd osadnictwa; punkt osadnictwa	Pradzieje (okres wpływów rzymskich?); okres nowożytny
46	Olsztyn	27	88-50	20	ślady osadnictwa	wczesne średniowiecze, późne średniowiecze, okres nowożytny
47	Olsztyn	28	88-50	21	punkt osadnictwa	późne średniowiecze/okres nowożytny
48	Olsztyn	29	88-50	22	ślady osadnictwa	późne średniowiecze/okres nowożytny, okres nowożytny
49	Olsztyn	30	88-50	23	śląd osadnictwa	późne średniowiecze
50	Olsztyn	Zrębice 5	88-50	41	obozowisko jaskiniowe; ślady osadnictwa	paleolit środkowy, paleolit schyłkowy, neolit (kultura ceramiki sznurowej); epoka żelaza, średniowiecze, okres nowożytny
51	Przymiłowice	1	88-50	25	pracownia krzemieniarska; ślad osadnictwa (cmentarzysko?)	paleolit schyłkowy; mezolit; okres wpływów rzymskich?
52	Przymiłowice	2	88-50	26	ślady osadnictwa	okres wpływów rzymskich, późne średniowiecze, okres nowożytny
53	Przymiłowice	3	88-50	27	ślady osadnictwa	późne średniowiecze/okres nowożytny
54	Przymiłowice	4	88-50	28	ślady osadnictwa	pradzieje (okres wpływów rzymskich?), pradzieje (wczesne średniowiecze?), późne średniowiecze, okres nowożytny
55	Przymiłowice	5	88-50	29	ślady osadnictwa	późne średniowiecze/okres nowożytny
56	Przymiłowice	6	88-50	30	śląd osadnictwa	pradzieje
57	Przymiłowice	7	88-50	31	ślady osadnictwa	pradzieje, okres nowożytny
58	Przymiłowice	8	88-50	32	osada (?); ślad osadnictwa	wczesne średniowiecze, późne średniowiecze; okres nowożytny
59	Przymiłowice	9	88-50	33	osada (?)	nieokreślony (kultura łużycka)
60	Przymiłowice	10	88-50	34	ślady osadnictwa	pradzieje, okres nowożytny
61	Przymiłowice	11	88-50	35	śląd osadnictwa	epoka kamienia (mezolit?)
62	Przymiłowice	Olsztyn 24	88-50	17	ślady osadnictwa	okres nowożytny
63	Skrajnica	1	88-50	24	ślady osadnictwa	późne średniowiecze/okres nowożytny
64	Skrajnica	2	88-49	5	cmentarzysko kurhanowe (?)	wczesne średniowiecze?, okres nowożytny?
65	Turów	1	87-50	41	ślady osadnictwa	pradzieje, średniowiecze

66	Turów	2	87-50	43	osada; osada; ślad osadnictwa	nieokreślony (kultura łużycka); pradzieje; okres nowożytny
67	Turów	3	87-50	45	ślady osadnictwa	pradzieje, okres nowożytny
68	Turów	4	87-50	46	osada	okres wpływów rzymskich? (kultura przeworska?) średniowiecze, okres nowożytny
69	Turów	5	87-50	47	ślad osadnictwa; osada	średniowiecze; okres nowożytny
70	Turów	6	87-50	48	osada	średniowiecze, okres nowożytny
71	Turów	7	87-50	49	ślady osadnictwa	średniowiecze, okres nowożytny
72	Turów	8	87-50	50	ślad osadnictwa; osada	pradzieje (kultura łużycka?); późne średniowiecze/okres nowożytny
73	Turów	9	87-50	51	ślady osadnictwa	pradzieje (kultura łużycka?), okres nowożytny
74	Turów	10	87-50	52	ślady osadnictwa	średniowiecze, okres nowożytny
75	Turów	11	87-50	87	ślad osadniczy; cmentarzysko ciałopalne; osada; osada	epoka kamienia; wczesna epoka żelaza/wczesny okres lateński (kultura łużycka lub kultura pomorska); późne średniowiecze/nowożytność; okres nowożytny/współczesny
76	Turów	Małusy Małe 2	87-50	44	ślady osadnictwa	pradzieje, okres nowożytny
77	Zrębice	1	88-50	36	pracownia krzemieniarska	epoka kamienia (mezolit?)
78	Zrębice	2	88-50	37	średniowiecze, okres nowożytny	ślady osadnictwa
79	Zrębice	3	88-50	38	średniowiecze/okres nowożytny, okres nowożytny	ślady osadnictwa
80	Zrębice	4	88-50	39	średniowiecze, okres nowożytny	ślady osadnictwa

ZAŁĄCZNIK 3. WYKAZ OBIEKTÓW NIEISTNIEJĄCYCH – WYKRESLONYCH Z GMINNEJ EWIDENCJI ZABYTKÓW.

Lp.	Miejscowość	Nazwa	Ulica	Nr	Chronologia
1	Przymiłowice	chałupa		45	XIX/XW w.
2	Turów	chałupa	Długa	39	1930 r.

**ZAŁĄCZNIK 4. WYKAZ OBIEKTÓW MYLNIIE UJĘTYCH W GMINNEJ EWIDENCJI ZABYTKÓW Z 2009 R.,
WNIOSKOWANYCH DO WYKRESLENIA.**

Lp.	Miejscowość	Nazwa	Ulica	Nr	Chronologia
1	Biskupice	chałupa	Olsztyńska	97	lata 50-te XX w.

ZAŁĄCZNIK 5. WYKAZ OBIEKTÓW UZNANYCH ZA NIEISTNIEJĄCE W GEZ Z 2009 R. DODANYCH W 2024 R.

Lp.	Miejscowość	Nazwa	Ulica	Nr	Chronologia
1	Biskupice	chałupa	Olsztyńska	75	1897 r
2	Kusięta	chałupa		46	k. XIX w.

ZAŁĄCZNIK 6. WYKAZ OBIEKTÓW WŁĄCZONYCH DO GMINNEJ EWIDENCJI ZABYTKÓW W 2024 R.

Lp.	Miejscowość	Nazwa	Ulica	Nr	Chronologia
1	Olsztyn	chałupa	Kühna	1	k. XIX w.; lata 20-30-te XX w.
2	Zrębice	Kapliczka św. Idziego	Przy szlaku „Drożki św. Idziego”		1947 r.

Uzasadnienie

Realizując zadania przydzielone jednostkom samorządu terytorialnego w ustawie z dnia 23 lipca 2003 roku o ochronie zabytków i opiece nad zabytkami (Dz. U. z 2024 r. poz. 1292 oraz z 2025 r. poz. 1168) Burmistrz Miasta i Gminy Olsztyn sporządził „Gminny Program Opieki nad Zabytkami Gminy Olsztyn na lata 2026-2029”.

Celem Programu jest kreowanie spójnej polityki Miasta i Gminy Olsztyn w zakresie upowszechniania i promowania dziedzictwa kulturowego gminy, w tym poprzez inicjowanie, wspieranie i koordynację działań z zakresu ochrony zabytków i krajobrazu kulturowego. Sporządzony Program został pozytywnie zaopiniowany przez Śląskiego Wojewódzkiego Konserwatora Zabytków w Katowicach, Delegatura w Częstochowie (pismo nr C-NR.5120.4.2025.AG z dnia 31.12.2025 r.).

Z uwagi na powyższe, podjęcie uchwały w sprawie przyjęcia „Gminnego Programu Opieki nad Zabytkami dla Gminy Olsztyn na lata 2026-2029” jest uzasadnione.

Sporządziła: Olga Haber

Burmistrz

Tomasz Kucharski