

**UCHWAŁA NR V/65/24  
RADY MIEJSKIEJ W OLSZTYNIE**

z dnia 17 grudnia 2024 r.

**w sprawie zmiany uchwały w sprawie wyznaczenia aglomeracji Olsztyn**

Na podstawie art. 18 ust. 2 pkt. 15 ustawy z dnia 8 marca 1990 r. o samorządzie gminnym (t.j. Dz.U.2024 poz.1465 ze zm.)<sup>1)</sup>, art. 87 ust. 1, 4, 6 oraz art. 92 ustawy z dnia 20 lipca 2017 r. Prawo Wodne (t.j.: Dz. U. 2023 poz.1478 ze zm.)<sup>2)</sup> oraz §4 ust. 1 rozporządzenia Ministra Gospodarki Morskiej i Żeglugi Śródlądowej w sprawie sposobu wyznaczania obszarów i granic aglomeracji z dnia 27 lipca 2018 (Dz. U. 2018 poz. 1586 po zgodnieniu projektu uchwały z Regionalnym Zarządem Gospodarki Wodnej Wód Polskich w Poznaniu (P.RZŚ.4022.9.2024.WP22 z dnia 13.11.2024 r) oraz Regionalnym Dyrektorem Ochrony Środowiska w Katowicach (WPN.070.39.2024.DS z dnia 13.08.2024 r)

**Rada Miejska w Olsztynie uchwala, co następuje**

**§ 1.**

W uchwale Rady Gminy Olsztyn Nr XV/190/20 z dnia 15.12.2020 r. w sprawie wyznaczenia aglomeracji (Dz. Urz. Woj. Śl. z 2020 poz. 9289) wprowadza się następujące zmiany:

- 1) §1 otrzymuje nowe brzmienie: "Wyznacza się aglomerację Olsztyn z równoważną liczbą mieszkańców 5445 RLM położoną w województwie śląskim, w powiecie częstochowskim na terenie gminy Olsztyn. Opisową charakterystykę aglomeracji Olsztyn zawiera załącznik nr 1 do uchwały".
- 2) Zmienia się treść załączników nr 1 - część opisowa oraz nr 2 - część graficzna, które otrzymują brzmienie jak w załączniku nr 1 i nr 2 do niniejszej uchwały.

**§ 2.**

Wykonanie uchwały powierza się Burmistrzowi Miasta i Gminy Olsztyn

**§ 3.**

Uchwała wchodzi w życie po upływie 14 dni od dnia ogłoszenia w Dzienniku Urzędowym Województwa Śląskiego.

Wiceprzewodnicząca Rady  
Miejskiej w Olsztynie

**Katarzyna Kulińska-Pluta**

---

<sup>1)</sup>Dz.U.2024 poz.1572

<sup>2)</sup>Dz.U.2024 poz.1089, Dz.U.2024 poz.1473

Załącznik Nr 1 do uchwały Nr V/65/24  
Rady Miejskiej w Olsztynie  
z dnia 17 grudnia 2024 r.

**OPISOWA CHARAKTERYSTYKA AGLOMERACJI OLSZTYN  
POWIAT  
CZĘSTOCHOWSKI  
WOJEWÓDZTWO  
ŚLĄSKIE**

**Część opisowa**

**1. Podstawowe informacje na temat aglomeracji**

1. Nazwa aglomeracji: *OLSZTYN*
2. Aglomeracja Olsztyn została wyznaczona uchwałą Rady Gminy Olsztyn nr XV/190/20 z dnia 15.12.2020 r. o równoważnej liczbie mieszkańców RLM 5442
3. Wielkość równoważnej liczby mieszkańców po zmianie uchwały wynosi 5445 RLM
4. Gmina wiodąca w aglomeracji: *OLSZTYN*
5. Gminy w aglomeracji: *OLSZTYN*
6. Wykaz nazw miast i/lub miejscowości w aglomeracji, zgodnie z dołączonym do wniosku załącznikiem graficznym: *OLSZTYN, KUSIĘTA, PRZYMIŁOWICE, SKRAJNICA*
7. Wykaz nazw miejscowości dołączanych do obszaru aglomeracji: wg. poniższego uzasadnienia
8. Wykaz nazw miejscowości wyłączanych z obszaru aglomeracji: wg. poniższego uzasadnienia
9. Nazwa miejscowości, w której zlokalizowana jest oczyszczalnia ścieków: *OLSZTYN*

***Uzasadnienie zmiany obszaru i granic aglomeracji Olsztyn.***

***Agglomeracja została powiększona o obszar gdzie w 2023 r roku została wykonana kanalizacja sanitarna (Olsztyn ul. Słowackiego 8; 10; 12; 14; 16; 18; 20; 22; 24; 26; 28; 30; 32; 34; 36; 1; 3; 5; 7; 9; 11; 13; 15; 17; 19; 21; 23; 25; 27, nr działek: 2801/17; 2801/16; 2801/14; 2801/13; 2801/6; 2801/5; 2801/4; 2801/3; 2801/2; 925/33; 925/29; 925/21; 925/20; 925/19; 925/18; 925/17; 2800/43; 2800; 925/20; 925/19; 925/18; 925/17; 2800/43; 2800/7; 2880/6; 2800/5; 2800/4; 2800/3; 2800/2; 792/33; 791/23, Olsztyn, ul. Miłosza 1; 2/4; 3; 5; 7; 9; 6; 8; 13; 15, nr działek: 730/126; 2800/32; 2800/15; 2800/14; 2800/13; 2800/12; 2800/25; 2800/22; 2800/10; 2800/44) do której mieszkańcy się podłączają oraz posesje do których zostały wykonane przyłącza kanalizacyjne (Olsztyn ul. Asnyka 40 nr działki 792/6, Olsztyn ul. Norwida 1 nr działki 792/29 ul. Norwida 3 nr działki 730/93, Olsztyn ul. Zamkowa nr działki 2040.***

***Z obszaru aglomeracji wyłączone zostały posesje, które nie mają możliwości technicznych podłączenia się do kanalizacji (Kusięta 41B nr działki 126/7, Kusięta nr działki 130/4, Olsztyn ul. Akacyjowa 2 nr działki 95/4, Olsztyn ul. Świętej Puszczy 21 B nr działki 2812, Olsztyn ul. Karlińskiego nr działki 2079, Przymiłowice ul. Zamkowa 63 nr działki 40/4, Przymiłowice ul. Zamkowa 59 nr działki 40/5, Przymiłowice ul. Piastowska 12A nr działki 57/10, Przymiłowice ul. Piastowska 77 nr działki 135/2, Olsztyn ul. Amonitowa nr działek: 2819; 1729/5; 1728/5; 1746/1; 1747/1; 1749/5; 1753/5; 1754/4; 1754/5; 1755/1; 1756/1; 1756/1; 1757/1; 1758/1; 1759/1; 1760/1; 1762/1; 1763/1; 1764/1; 1765/1; 1766/1; 1767/1; 1768/1; 1749/3; 1753/3; 1754/3; 1755/4; 1756/4; 1757/4; 1758/4; 1759/4; 1760/3; 1761/4; 1762/4; 1764/4; 1765/4; 1766/4; 1770/12; 1770/11; 1760/1; 1761/1; 1762/1; 1763/1; 1764/1; 1765/1; 1766/1; 1768/1; 1770/6; 1770/12; 1770/9; 1770/11; 1773/1; 1774/1; 1775/1; 1776/1; 1777/1; 1778/1; 1779/1; 1779/3; 1780/1; 1780/3; 1781/7; 1781/8; 1781/9.***

***Działki w aglomeracji nie podłączone do istniejącej sieci kanalizacyjnej, obsługiwane są przez szczelne zbiorniki bezodpływowe  
Gmina prowadzi działania i akcje ich likwidacji w celu podłączeń posesji do sieci kanalizacji.  
Działki poza aglomeracją są obsługiwane przez alternatywne systemy kanalizacyjne tj.***

**szczelne zbiorniki bezodpływowe (szamba) oraz przydomowe oczyszczalnie ścieków i dowożone taborem asenizacyjnym na oczyszczalnię ścieków.**

**1. Adres wnioskodawcy (gminy, gminy wiodącej w aglomeracji)**

Miejscowość: OLSZTYN	Ulica, nr: PL. PIŁSUDSKIEGO 10
Gmina: OLSZTYN	Powiat: CZĘSTOCHOWSKI
Województwo: ŚLĄSKIE	
Telefon: 34 328 50 77	Fax: 34 328 50 57
e-mail do kontaktu bieżącego: sekretariat@olsztyn-jurajski.pl	

**2. Dane kontaktowe osoby wskazanej do kontaktowania się w sprawach złożonego wniosku**

1.Imię i nazwisko: PAWEŁ NOWAK  
 2.Telefon: 34 328 50 77 w. 27, 577 212 511  
 3.Fax: 34 328 50 57  
 4.E-mail: pnowak@olsztyn-jurajski.pl

**3. Dokumenty stanowiące podstawę do wyznaczenia aglomeracji**

Lp.	Wyszczególnienie	Nie	Tak
1	2	3	4
1	Miejscowe plany zagospodarowania przestrzennego – Uchwała Rady Gminy Olsztyn w sprawie miejscowego planu zagospodarowania przestrzennego Gminy Olsztyn nr: -XXXI/234/2005 z dnia 22.11.2005r. miejscowości Krasawa i Zrębice, -XXI/151/08 z dnia 25.07.2008r miejscowość Przymiłowice		X
2	Studium uwarunkowań i kierunków zagospodarowania przestrzennego gminy Uchwała nr XV/141/2012 Rady Gminy Olsztyn z dn.28.06.2012r		X
3	Decyzje o ustaleniu lokalizacji inwestycji celu publicznego	X	
4	Wieloletnie plany rozwoju i modernizacji urządzeń wodociągowych i kanalizacyjnych	X	
5	1.Koncepcja dotycząca oceny aktualnych warunków pracy oczyszczalni ścieków dla gminy Olsztyn wraz z określeniem kierunków modernizacji oczyszczalni i rozbudowy celem dostosowania obiektu do pracy przy zwiększonych dopływach z terenów przewidzianych do skanalizowania. 2.Ocena stanu istniejącego i propozycja rozwiązań w zakresie skanalizowania terenu gminy Olsztyn w nawiązaniu do aktualnego zagospodarowania i planów rozwoju gminy w perspektywie do 2035 roku.		X

**4. Opis systemu zbierania ścieków komunalnych w obrębie aglomeracji**

**4.1.Informacje na temat długości i rodzaju istniejącej sieci kanalizacyjnej i liczby osób korzystających z istniejącej sieci kanalizacyjnej oraz długości i rodzaju sieci kanalizacyjnej i liczby osób korzystających z sieci kanalizacyjnej, na której wykonanie zostały pozyskane środki finansowe**

**Sieć istniejąca**

Lp.	Kanalizacja istniejąca	Długość [km]	Liczba osób korzystających z istniejącej kanalizacji			Uwagi
			Mieszkańcy	Osoby czasowo	Sumaryczna liczba osób	

				przebywające na terenie aglomeracji	[kol 4 + kol 5]	
1	2	3	4	5	6	7
1	Sanitarna grawitacyjna	41,04	4220	795	5015	Stan na dzień 30.04.2024
2	Sanitarna tłoczna	10,52				
3	Ogólnospławna grawitacyjna	0				
4	Ogólnospławna tłoczna	0				
Razem		51,56	4220	795	5015	

### Sieć, na której wykonanie zostały pozyskane środki finansowe

Lp.	Kanalizacja istniejąca	Długość [km]	Liczba osób korzystających z istniejącej kanalizacji			Uwagi (źródło finansowania)
			Mieszkańcy	Osoby czasowo przebywające na terenie aglomeracji	Sumaryczna liczba osób [kol 4 + kol 5]	
1	2	3	4	5	6	7
1	Sanitarna grawitacyjna	0	0	0	0	-----
2	Sanitarna tłoczna	0				
3	Ogólnospławna grawitacyjna	0				
4	Ogólnospławna tłoczna	0				
Razem		0	0	0	0	

4.2. Informacje na temat długości i rodzaju planowanej do wykonania sieci kanalizacyjnej w celu dostosowania aglomeracji do warunków określonych w Dyrektywie Rady z dnia 21 maja 1991 r. dotyczącej oczyszczania ścieków komunalnych (91/271/EWG) oraz liczby osób korzystających z planowanej sieci kanalizacyjnej.

4.2.1. Sieć kanalizacyjna o wskaźniku długości sieci nie mniejszym niż 120 osób na 1 km sieci.

Wykaz miast i/lub miejscowości wchodzących w skład aglomeracji, w obrębie których planuje się wykonanie sieci kanalizacji sanitarnej: *nie dotyczy*

Lp.	Kanalizacja planowana do wykonania	Długość [km]	Liczba osób, które zostaną podłączone do planowanej do wykonania kanalizacji			Uwagi
			Mieszkańcy	Osoby czasowo przebywające na terenie aglomeracji	Sumaryczna liczba osób [kol 4 + kol 5]	
1	2	3	4	5	6	7
1	Sanitarna grawitacyjna	0	0	0	0	brak
2	Sanitarna tłoczna	0				
3	Ogólnospławna grawitacyjna	0				
4	Ogólnospławna tłoczna	0				
Razem		0	0	0	0	

### Wskaźnik długości sieci > 120 mieszkańców na 1 km sieci

Obliczenie wskaźnika długości sieci dla planowanej do wykonania sieci kanalizacyjnej (dla obszaru



o wskaźniku długości sieci nie mniejszym niż 120 osób na 1 km sieci).	
Długość sieci kanalizacyjnej planowanej do wykonania [kol. 3 - razem]	0
Sumaryczna liczba mieszkańców oraz osób czasowo przebywające na terenie aglomeracji, którzy będą obsługiwani przez planowaną do wykonania sieć kanalizacyjną [kol. 6 - razem]	0
Wskaźnik długości sieci = sumaryczna liczba mieszkańców oraz osób czasowo przebywających na terenie aglomeracji [kol. 6 - razem] / długość sieci kanalizacyjnej planowanej do wykonania [kol. 3 - razem]	0

**1.1.1. Sieć kanalizacyjna o wskaźniku długości sieci nie mniejszym niż 90 osób na 1 km sieci.**

Wykaz miast i/lub miejscowości (wchodzących w skład aglomeracji), w obrębie których planuje się wykonanie sieci kanalizacji sanitarnej, wraz ze wskazaniem charakteru obszaru (obszar objęty formą ochrony przyrody zgodnie z ustawą o ochronie przyrody – określić jakiej; teren strefy ochronnej ujęcia wody etc.): *nie dotyczy*

Lp.	Kanalizacja planowana do realizacji	Długość [km]	Liczba osób, które będą obsługiwane przez planowaną do wykonania kanalizację			Uwagi
			mieszkańcy	Osoby czasowo przebywające na terenie aglomeracji	sumaryczna liczba osób [kol 4 + kol 5]	
1	2	3	4	5	6	7
1	Sanitarna grawitacyjna	0	0	0	0	brak
2	Sanitarna tłoczna	0				
Razem		0				

**Wskaźnik długości sieci 90÷120 mieszkańców na 1 km sieci**

Obliczenie wskaźnika długości sieci dla planowanej do wykonania sieci kanalizacyjnej (dla obszaru o wskaźniku długości sieci nie mniejszym niż 90 osób na 1 km sieci)	
Długość sieci kanalizacyjnej planowanej do wykonania [kol. 3 - razem]	0
Sumaryczna liczba mieszkańców oraz osób czasowo przebywające na terenie aglomeracji, którzy będą obsługiwani przez planowaną do wykonania sieć kanalizacyjną [kol. 6 - razem]	0
Wskaźnik długości sieci = sumaryczna liczba mieszkańców oraz osób czasowo przebywające na terenie aglomeracji [kol. 6 - razem]/długość sieci kanalizacyjnej planowanej do wykonania [kol. 3 - razem]	0

**1.1. Informacje na temat długości i rodzaju sieci kanalizacyjnej oraz liczby osób korzystających z sieci kanalizacyjnej po dostosowaniu aglomeracji do warunków określonych w Dyrektywie Rady z dnia 21 maja 1991 r. dotyczącej oczyszczania ścieków komunalnych (91/271/EWG).**

Lp.	Kanalizacja istniejąca i planowana	Długość [km]	Liczba osób korzystających z kanalizacji po dostosowaniu aglomeracji do warunków określonych w Dyrektywie 91/271/EWG			Uwagi
			mieszkańcy	Osoby czasowo przebywające na terenie aglomeracji	sumaryczna liczba osób [kol 4 + kol 5]	
1	2	3	4	5	6	7
1	Sanitarna grawitacyjna	0	0	0	0	----
2	Sanitarna tłoczna	0				
3	Ogólnospławna grawitacyjna	0				
4	Ogólnospławna tłoczna	0				

Razem	0	0	0	0	
-------	---	---	---	---	--

## 6. Opis gospodarki ściekowej w aglomeracji

### 6.1. Informacje na temat oczyszczalni ścieków.

Nazwa oczyszczalni ścieków: **OCZYSZCZALNIA ŚCIEKÓW W OLSZTYNIE**

Lokalizacja oczyszczalni ścieków (adres): 42 – 256 OLSZTYN, UL. STORCZYKOWA 20

Dane kontaktowe (telefon, e-mail, fax): PWiK Częstochowa, Wydział oczyszczalni i przepompowni ścieków, tel. 343773340

Pozwolenie wodnoprawne na odprowadzanie ścieków z oczyszczalni do środowiska (data, znak, oznaczenie organu, termin ważności decyzji): *DECYZJA PO.ZUZ.5.4210.845m.2020.JW Z DNIA 07.12.2020 R. (DECYZJA STAŁA SIĘ OSTATECZNA 31.12.2020 R), WYDANA PRZEWOWE GOSPDARSTWO WODNE WODY POLSKIE ZARZĄD ZLEWNI W SIERADZU, WAŻNOŚĆ DECYZJI 10 LAT OD DNIA W KTÓRYM STAŁA SIĘ OSTATECZNA.*

#### Przepustowość oczyszczalni:

- średnia [ $m^3/d$ ]: 900
- maksymalna roczna [ $m^3/rok$ ]: 328.500
- projektowa wydajność oczyszczalni ścieków [RLM]: 6000

Ilość ścieków dostarczanych do oczyszczalni ścieków, z terenu aglomeracji za okres 01.04.2023 – 31.03.2024.

- Wartość ścieków, która wpłynęła do oczyszczalni: [ $m^3/rok$ ]: 318.126; [ $m^3/d$ ]: 871,57
- Ścieki dopływające siecią kanalizacyjną ogółem: [ $m^3/rok$ ]: 293.520; [ $m^3/d$ ]: 804,16
- Ścieki dowożone ogółem: [ $m^3/rok$ ]: 24.610; [ $m^3/d$ ]: 67,42  $m^3/d$
- Ścieki dowożone z terenu aglomeracji: [ $m^3/rok$ ]: 2.300; [ $m^3/d$ ]: 6,30
- Ścieki przemysłowe dopływające siecią kanalizacyjną: [ $m^3/rok$ ]:15.300 ; [ $m^3/d$ ]: 41,91  $m^3/d$  (142 RLM)
- Ścieki przemysłowe dowożone: [ $m^3/rok$ ]:263 ; [ $m^3/d$ ]: 0,72  $m^3/d$  (25 RLM)
- Średnie obciążenie oczyszczalni [ $m^3/d$ ]: 872

Ilość ścieków oczyszczonych w roku poprzednim [ $m^3/rok$ ]: 305.330

Ilość ścieków oczyszczonych stanowią ścieki dopływające siecią kanalizacyjną, ścieki dowożone taborem asenizacyjnym oraz wody infiltracyjne i przypadkowe.

Przewidywane średnie obciążenie oczyszczalni po zrealizowaniu planowanego zakresu sieci kanalizacji sanitarnej [ $m^3/d$ ]: *nie dotyczy*

Przewidywana ilość ścieków oczyszczanych w roku po zrealizowaniu planowanego zakresu sieci kanalizacji sanitarne [ $m^3/rok$ ]: *nie dotyczy*

Wartości wskaźników zanieczyszczeń ścieków surowych		
Wskaźnik	Wartość (średnioroczna z pomiarów)	Uwagi
1	2	3
BZT <sub>5</sub> [ $mgO_2/l$ ]	317,50	brak
ChZT <sub>Cr</sub> [ $mgO_2/l$ ]	687,50	brak
Zawiesina ogólna	320,50	brak

[mg/l]		
Fosfor ogólny [mgP/l]	<i>wskaźnik nienormowany</i>	brak
Azot ogólny [mgN/l]	<i>wskaźnik nienormowany</i>	brak
Wartości wskaźników lub % redukcji zanieczyszczeń ścieków oczyszczonych		
Wskaźnik	Wartość lub % redukcji zgodnie z pozwoleniem wodnoprawnym	Wartość (średnioroczna z pomiarów)
1	2	3
BZT <sub>5</sub> [mgO <sub>2</sub> /l]	≤25	8,75
ChZT <sub>Cr</sub> [mgO <sub>2</sub> /l]	≤125	50,25
Zawiesina ogólna [mg/l]	≤35	16,50
Fosfor ogólny [mgP/l]	<i>wskaźnik nienormowany</i>	<i>wskaźnik nienormowany</i>
Azot ogólny [mgN/l]	<i>wskaźnik nienormowany</i>	<i>wskaźnik nienormowany</i>

Odbiornik ścieków oczyszczonych zgodnie z pozwoleniem wodnoprawnym:	
Nazwa ciek: <i>Kucelinka – kanał ulgi rzeki Warty</i>	Kilometraż miejsca odprowadzania ścieków oczyszczonych: <i>6+400</i>
Współrzędne geograficzne wylotu: <i>DŁ. 19.19550, SZER. 50.77330</i>	
Typ oczyszczalni ścieków	
B - oczyszczalnia biologiczna spełniająca standardy odprowadzanych ścieków	X
Non B - oczyszczalnia biologiczna niespełniająca standardów odprowadzanych ścieków	
PUB1 - oczyszczalnia biologiczna z podwyższonym usuwaniem związków azotu (N), fosforu (P) spełniająca standardy odprowadzanych ścieków dla aglomeracji ≥ 100 000 RLM	
non PUB1 - oczyszczalnia jw. niespełniająca standardów odprowadzanych ścieków w zakresie usuwania N i/lub P	
PUB2 - oczyszczalnia biologiczna z podwyższonym usuwaniem związków azotu (N), fosforu (P) spełniająca standardy odprowadzanych ścieków dla aglomeracji < 100 000 RLM	
non PUB2 - oczyszczalnia jw. niespełniająca standardów odprowadzanych ścieków w zakresie usuwania N i/lub P	
Podstawowe informacje na temat zamierzeń inwestycyjnych z zakresu budowy, rozbudowy lub modernizacji oczyszczalni: <i>W związku z osiągnięciem max. przepustowości oczyszczalni ścieków obecnie trwa proces projektowy przebudowy i rozbudowy oczyszczalni ścieków. Projektowana wydajność oczyszczalni wynosi 13.567 RLM..</i>	

### 6.1. Informacje dotyczące indywidualnych systemów oczyszczania ścieków obsługujących mieszkańców aglomeracji

Podstawowe informacje na temat istniejących na terenie aglomeracji indywidualnych systemów oczyszczania ścieków oraz zamierzeń inwestycyjnych w tym zakresie:

*Na terenie aglomeracji nie znajdują się przydomowe oczyszczalnie ścieków zgodnie z Planem Przestrzennego Zagospodarowania Gminy Olsztyn obowiązuje zakaz lokalizacji indywidualnych systemów oczyszczania ścieków. Natomiast znajdują się bezodpływowe zbiorniki ścieków z których nieczystości dowożone są taborem asenizacyjnym na oczyszczalnię ścieków. W ramach prowadzonych działań mieszkańcy likwidują zbiorniki i podłączają się do istniejącej sieci kanalizacyjnej. Ilość ścieków przemysłowych dowożonych do oczyszczalni ścieków z terenu aglomeracji [m<sup>3</sup>/rok]:263 ; [m<sup>3</sup>/d]: 0,72 m<sup>3</sup>/d – co daje 25 RLM.*

#### 6.2. Informacje dotyczące końcowego punktu zrzutu (w przypadku braku oczyszczalni ścieków na terenie aglomeracji)

Końcowy punkt zrzutu:	
Nazwa aglomeracji, do której będą odprowadzane ścieki:	Współrzędne geograficzne końcowego punktu zrzutu:
<i>Nie dotyczy</i>	<i>Nie dotyczy</i>
Nazwa oraz typ oczyszczalni ścieków, do której będą odprowadzane ścieki komunalne:	
<i>Nie dotyczy</i>	

#### 6.3. Informacje o średniej dobowej ilości i jakości ścieków komunalnych powstających na terenie aglomeracji oraz ich składzie jakościowym.

Ilość ścieków komunalnych powstających na terenie aglomeracji [m <sup>3</sup> /d]: 871,57		
Wskaźnik	Wartość wskaźnika zanieczyszczeń	Uwagi
1	2	3
BZT <sub>5</sub> [mgO <sub>2</sub> /l]	317,50	<i>brak</i>
ChZT <sub>Cr</sub> [mgO <sub>2</sub> /l]	687,50	<i>brak</i>
Zawiesina ogólna [mg/l]	320,50	<i>brak</i>
Fosfor ogólny [mgP/l]*	<i>wskaźnik nienormowany</i>	<i>brak</i>
Azot ogólny [mgN/l]*	<i>wskaźnik nienormowany</i>	<i>brak</i>

\*wskaźniki nienormowane zgodnie z pozwoleniem wodnoprawnym

#### 6.4. Informacje o ilości i składzie jakościowym ścieków przemysłowych odprowadzanych przez zakłady do systemu kanalizacji zbiorczej.

Wykaz zakładów przemysłowych oraz określenie charakteru zakładów usługowych podłączonych do systemu kanalizacji zbiorczej:

AG Auto Serwis, ul. Mstowska 50, 42 – 256 Olsztyn

EI-Auto, ul. Narcyzowa 36, 42 – 256 Olsztyn

OSKP RAF-POL, ul. Narcyzowa 5, 42 – 256 Olsztyn

Firma Poligraficzno – Introligatorska UDZIAŁOWIEC, ul. Narcyzowa 2, 42 – 256 Olsztyn

ANTA ZPHU, ul. Koralewa 1, 42 – 256 Olsztyn

PolacPrint Andrzej Połać, ul. Słowackiego 3, 42-256 Olsztyn

Wyrób – sprzedaż mięsa i wędlin, ul. Kolejowa 29B, 42 – 256 Olsztyn

Pozostałe zakłady są o charakterze usługowym i handlowym: sklepy spożywczo-przemysłowe, apteki, przychodnie, agroturystyka, lokale gastronomiczne.

Ilość ścieków przemysłowych (powstających w zakładach przemysłowych i usługowych), odprowadzanych do kanalizacji [m<sup>3</sup>/d] – 15.300 [m<sup>3</sup>/rok] = 41,91 [m<sup>3</sup>/d]

Wskaźnik	Wartość wskaźnika zanieczyszczeń	Ładunek zanieczyszczeń odprowadzany w ciągu doby [g/d]
1	2	3
BZT <sub>5</sub> [mgO <sub>2</sub> /l]	203,57	Dobowy ładunek BZT <sub>5</sub> wynosi 8509g co daje 142 RLM
ChZT <sub>Cr</sub> [mgO <sub>2</sub> /l]	460,86	
Zawiesina ogólna [mg/l]	187,49	
Fosfor ogólny [mgP/l]	2,17	
Azot ogólny [mgN/l]	14,47	

**6.5. Informacje o zakładach, których podłączenie do systemu kanalizacji zbiorczej jest planowane.**

Wykaz zakładów przemysłowych oraz określenie charakteru zakładów usługowych planowanych do podłączenia do systemu kanalizacji zbiorczej:

Ilość ścieków przemysłowych odprowadzanych przez zakłady planowane do podłączenia do kanalizacji [m<sup>3</sup>/d]: *Na chwilę obecną nie planuje się podłączenia zakładów przemysłowych*

Wskaźnik	Wartość wskaźnika zanieczyszczeń	Ładunek zanieczyszczeń odprowadzany w ciągu doby przez zakłady planowane do podłączenia [g/d]
1	2	3
BZT <sub>5</sub> [mgO <sub>2</sub> /l]	<i>Nie dotyczy</i>	<i>Nie dotyczy</i>
ChZT <sub>Cr</sub> [mgO <sub>2</sub> /l]	<i>Nie dotyczy</i>	<i>Nie dotyczy</i>
Zawiesina ogólna [mg/l]	<i>Nie dotyczy</i>	<i>Nie dotyczy</i>
Fosfor ogólny [mgP/l]	<i>Nie dotyczy</i>	<i>Nie dotyczy</i>
Azot ogólny [mgN/l]	<i>Nie dotyczy</i>	<i>Nie dotyczy</i>

**6.1. Uzasadnienie określonej dla aglomeracji równoważnej liczby mieszkańców.**

Wyszczególnienie:	RLM
Liczba mieszkańców korzystających z istniejącej sieci kanalizacyjnej (pkt 5.1 Tab. 1 kol. 4)	4220
Liczba mieszkańców, planowanych do przyłączenia do sieci kanalizacyjnej, na której wykonanie środki finansowe zostały pozyskane (pkt 5.1 Tab. 2 kol. 4)	0
Liczba mieszkańców planowanych do podłączenia do projektowanej sieci kanalizacyjnej (pkt 5.2.1 kol. 4 + pkt 5.2.2 kol. 4)	0
Liczba osób czasowo przebywających korzystających z sieci kanalizacyjnej (pkt 5.1 Tab. 1 kol. 5)	795
Liczba osób czasowo przebywających, planowanych do przyłączenia do sieci kanalizacyjnej, na której wykonanie środki finansowe zostały pozyskane (pkt 5.1 Tab. 2 kol. 5)	0
Liczba osób czasowo przebywających planowanych do podłączenia do projektowanej sieci kanalizacyjnej (pkt 5.2.1 kol. 5 + pkt 5.2.2 kol. 5)	0
Równoważna Liczba Mieszkańców wynikająca z dobrego ładunku ścieków odprowadzanych przez zakłady przemysłowe i usługowe dowożone taborem asenizacyjnym [pkt 6.2]	25

Równoważna Liczba Mieszkańców wynikająca z dobowego ładunku ścieków odprowadzanych przez zakłady przemysłowe i usługowe korzystające z istniejącej sieci kanalizacyjnej [kol. 3 pkt 6.5 / 60 g/d]	142
Równoważna Liczba Mieszkańców wynikająca z dobowego ładunku ścieków, który będzie odprowadzanych przez zakłady przemysłowe i usługowe planowane do podłączenia do sieci kanalizacyjnej [kol. 3 pkt 6.6 / 60 g/d]	0
Liczba mieszkańców oraz osób czasowo przebywających na terenie aglomeracji, korzystających z indywidualnych systemów oczyszczania ścieków komunalnych (przydomowe oczyszczalnie ścieków, zbiorniki bezodpływowe), nieplanowanych do podłączenia do sieci, określona na podstawie rejestrów prowadzonych przez gminę	0
Liczba mieszkańców korzystających z szamb	263
<b>Równoważna Liczba Mieszkańców RLM (suma)</b>	<b>5445</b>

7. Informacje o strefach ochronnych ujęć wody, występujących na obszarze aglomeracji, obejmujących tereny ochrony bezpośredniej i tereny ochrony pośredniej zawierające oznaczenie aktu prawa miejscowego lub decyzje ustanawiające te strefy oraz zakazy, nakazy i ograniczenia obowiązujące na tych terenach.

**Rozporządzenia Dyrektora Regionalnego Zarządu Gospodarki Wodnej w Poznaniu ustanawiające strefy ochronne ujęć głównych (podstawowych):** Rozporządzenie Dyrektora RZGW w Poznaniu z dnia 1 czerwca 2010 roku w sprawie ustanowienia strefy ochronnej wielootworowego ujęcia wody podziemnej "Srocko-Olsztyn" - opublikowane w Dzienniku Urzędowym Województwa Śląskiego Nr 113 poz. 1818 z dnia 21 czerwca 2010 roku (dotyczy ujęć głównych: "Mirów" i "Olsztyn", jednocześnie obejmując obszary zasilania ujęć pomocniczych: "Kielniki", "Krasawa", "Biskupice" i "Bukowno") Na terenach ochrony bezpośredniej ujęć wód podziemnych zabronione jest użytkowanie gruntów do celów niezwiązanych z eksploatacją ujęć wody. Na terenie ochrony bezpośredniej ujęcia wody podziemnej należy:

- 1) odprowadzać wody opadowe w sposób uniemożliwiający przedostawanie się ich do urządzeń służących do poboru wody;
- 2) zagospodarować teren zielenią;
- 3) odprowadzać poza granicę terenu ochrony bezpośredniej ścieki z urządzeń sanitarnych, przeznaczonych do użytku osób zatrudnionych przy obsłudze urządzeń służących do poboru wody;
- 4) ograniczyć do niezbędnych potrzeb przebywanie osób niezatrudnionych przy obsłudze urządzeń służących do poboru wody.

Teren ochrony bezpośredniej należy ogrodzić, a na ogrodzeniu umieścić tablice zawierające informacje o ujęciu wody i zakazie wstępu osób nieupoważnionych według wzoru określonego w obowiązujących w tym zakresie przepisach. W ustanowionych strefach ochronnych wprowadzone zostały między innymi następujące zakazy: wprowadzania ścieków do wód lub do ziemi,

- lokalizowanie składowisk odpadów komunalnych, niebezpiecznych, innych niż niebezpieczne i obojętne oraz obojętnych,
- lokalizowanie cmentarzy oraz grzebanie zwłok zwierzęcych,
- przechowywanie i składowanie odpadów promieniotwórczych,
- składowanie środków ochrony roślin i opakowań po tych środkach,
- lokalizowanie przydomowych oczyszczalni ścieków,
- lokalizowania instalacji w rozumieniu ustawy z dnia 27 kwietnia 2001 r.: Prawo ochrony środowiska, których funkcjonowanie ze względu na rodzaj i skalę prowadzonej w nich działalności może powodować znaczne zanieczyszczenie poszczególnych elementów przyrodniczych albo środowiska jako całości.

**6. Informacje o obszarach ochronnych zbiorników wód śródlądowych, występujących na obszarze aglomeracji, zawierające oznaczenie aktu prawa miejscowego ustanawiającego te obszary oraz zakazy, nakazy i ograniczenia obowiązujące na tych obszarach.**

*Na terenie Gminy Olsztyn nie występują obszary ochronne zbiorników śródlądowych*

**Informacje o formach ochrony przyrody, występujących na obszarze aglomeracji, zawierające nazwę formy ochrony przyrody oraz wskazanie aktu prawnego uznającego określony obszar za formę ochrony przyrody**

**I. Obszar Natura 2000 Ostoja Olsztyńsko – Mirowska** – [Decyzja Komisji z dnia 12 grudnia 2008 r. przyjmująca na mocy dyrektywy Rady 92/43/EWG drugi zaktualizowany wykaz terenów mających znaczenie dla Wspólnoty składających się na kontynentalny region biogeograficzny (notyfikowana jako dokument nr C(2008) 8039) (2009/93/WE), Dziennik Urzędowy Unii Europejskiej, Dz. Urz. UE L 43 z 13.02.2009, str. 63, Rozporządzenie Ministra Klimatu i Środowiska dnia 7 września 2023 r. zmieniające rozporządzenie w sprawie specjalnego obszaru ochrony siedlisk Ostoja Olsztyńsko-Mirowska (PLH240015), Dziennik Ustaw Rzeczypospolitej Polskiej, Dz. U. z 2023 r. poz. 2020]. Obszar obejmuje kompleks wzgórz wapiennych (mogotów) z licznymi formami krasowymi, takimi jak: jaskinie, ostańce, studnie i leje krasowe. Wzgórza pokrywają naturalne fitocenozy leśne lub zbiorowiska murawowe. Tereny w sąsiedztwie wzgórz zajęte są przez lasy (przeważnie sosnowe) użytkowane gospodarczo lub pola uprawne, Wśród pól, na ugorach i miedzach, występują mozaikowo rozmieszczone czyźnie – zarośla ciepłolubnych krzewów, takich jak: tarnina, głóg i dereń. Wzgórza zbudowane są z wapieni górnej jury. Najtwardsze z nich - wapień skaliste tworzą charakterystyczne ostańce w postaci wież, bloków, grzybów i bram skalnych. Zbiorowiska leśne na stokach wzgórz reprezentowane są przez buczyny i grądy. W dolinach między wzgórzami wypelnionymi piaskami fluwioglacjalnymi występują bory sosnowe, wrzosowiska i murawy napiaskowe. Wzgórza użytkowane do niedawna jako pastwiska, pokrywają kwieciste murawy kserotermiczne i naskalne z udziałem gatunków stepowych.

## **II. Pomniki przyrody**

1. PL.ZIPOP.1393.PP.2404122.183 – grupy drzew [Decyzja Nr 212 z 07.08.1961 r. PWRN w Katowicach, Dz. Urz. WRN w Katowicach, UCHWAŁA Nr XVIII/169/2012 RADY GMINY OLSZTYN z dnia 28 listopada 2012 r. w sprawie pozbawienia statusu pomnika przyrody, Dz. Urz. Woj. Śląskiego, Dz. Urz. Woj. Śląsk. z 2013 r, poz. 355 – jedno drzewo zostało pozbawione statusu pomnika przyrody]

2. PL.ZIPOP.1393.PP.2404122.184 – grupy drzew [Decyzja Nr 212 z 07.08.1961 r. PWRN w Katowicach, Dz. Urz. WRN w Katowicach, Rozporządzenie Nr 4/96 Wojewody Częstochowskiego z dnia 6 lutego 1996 r. zmieniające rozporządzenie w sprawie uznania za pomnik przyrody, Dz. Urz. Woj. Częstochowskiego, Dz. Urz. Woj. Częstochowskiego z 1996 r. Nr 2, poz. 5.]

3. PL.ZIPOP.1393.PP.2404122.185 – drzewo [Decyzja Nr 1/80 z 12.08.1980 r. UW w Częstochowie, Dz. Urz. Woj. Częstochowskiego, Rozporządzenie Nr 4/96 Wojewody Częstochowskiego z dnia 6 lutego 1996 r. zmieniające rozporządzenie w sprawie uznania za pomnik przyrody, Dz. Urz. Woj. Częstochowskiego, Dz. Urz. Woj. Częstochowskiego z 1996 r. Nr 2, poz. 5.]

4. PL.ZIPOP.1393.PP.2404122.189 – krzew [Decyzja Nr 2/88 z 30.03.1988 r. UW w Częstochowie, Dz. Urz. Woj. Częstochowskiego, Rozporządzenie Nr 4/96 Wojewody Częstochowskiego z dnia 6 lutego 1996 r. zmieniające rozporządzenie w sprawie uznania za pomnik przyrody, Dz. Urz. Woj. Częstochowskiego, Dz. Urz. Woj. Częstochowskiego z 1996 r. Nr 2, poz. 5.]

5. PL.ZIPOP.1393.PP.2404122.196 – drzewo [Rozporządzenie nr 24/98 Wojewody Częstochowskiego z dnia 17.12.1998r. o uznaniu za pomnik przyrody, Dz. Urz. Woj. Częstochowskiego, Dz. Urz. Woj. Częstochowskiego z 1998 r, Nr 24, poz 259]

**III. PARK KRAJOBRAZOWY ORLICH GNIAZD** – [Uchwała Nr XVI/70/82 Wojewódzkiej Rady Narodowej w Częstochowie z dnia 17 czerwca 1982 r. w sprawie utworzenia Zespołu Jurajskich Parków Krajobrazowych w granicach województwa częstochowskiego, Dz. Urz. WRN w Częstochowie, Dz. Urz. WRN w Częstochowie Nr 2 poz. 17, Rozporządzenie Nr 18/06 Wojewody Śląskiego z dnia 18 kwietnia 2006 r. w sprawie Parku Krajobrazowego Orlich Gniazd, Dz. Urz. Województwa Śląskiego, Dz. Urz. z 2006 r. Nr 51, poz. 1423]. Park Krajobrazowy Orlich Gniazd obejmuje obszar o pow. 479,65 km<sup>2</sup> położony w gminach Częstochowa, Dąbrowa Górnicza, Janów, Kroczyce, Łazy, Mstów, Niegowa, Ogrodzieniec, Olsztyn, Pilica, Poczesna,

Włodowice, Zawiercie, Żarki, Żarnowiec w województwie śląskim.

Tereny chronione ze względu na wiele form krasowych, olbrzymie systemy jaskiniowe, przestrzenną zmienność zbiorowisk roślinnych, faunę nietoperzy, wśród których jest wiele rzadkich gatunków. Na terenie parku znajduje się 10 rezerwatów przyrody, 3 użytki ekologiczne i kilkadziesiąt pomników przyrody.

## **6. Poprawność wykonania części graficznej.**

Lp.	Wyszczególnienie	Nie	Tak	Nie dotyczy
-----	------------------	-----	-----	-------------

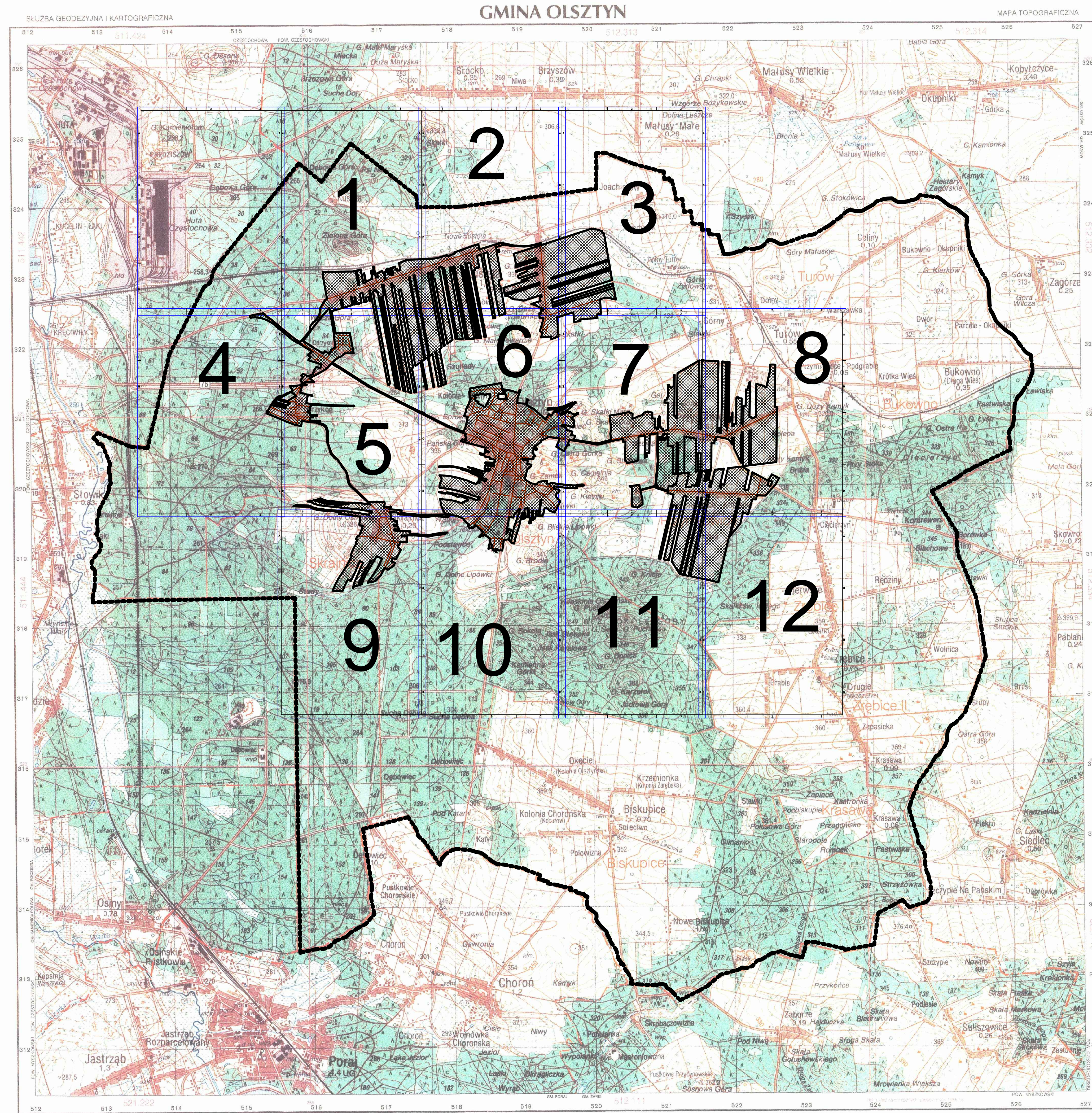


1	2	3	4	5
1	Część graficzna została wykonana na mapie topograficznej w skali 1: 10 000, a w przypadku jej braku - w skali 1:25 000.		X	
2	Oznaczono granice obszaru proponowanej aglomeracji (obszar objęty i przewidziany do objęcia zasięgiem systemu kanalizacji zbiorczej).		X	
3	Oznaczono znajdujące się na terenie aglomeracji oczyszczalnie ścieków komunalnych, do których odprowadzane są (bądź odprowadzane będą) ścieki komunalne.		X	
4	Oznaczono granice administracyjne gminy / gmin zgodne z danymi z państwowego rejestru granic.		X	
5	Oznaczono granice stref ochronnych ujęć wody obejmujących tereny ochrony bezpośredniej i tereny ochrony pośredniej.		X	
6	Oznaczono granice obszarów ochronnych zbiorników wód śródlądowych.			X
7	Oznaczono granice terenów objętych formami ochrony przyrody w rozumieniu ustawy z dnia 16 kwietnia 2004 r. o ochronie przyrody lub obszarów mających znaczenie dla Wspólnoty, znajdującego się na liście, o której mowa w art. 27 ust. 1 tej ustawy.		X	
8	Określono skalę planu w formie liczbowej i liniowej.		X	
9	Część graficzna została podpisana przez osobę upoważnioną do reprezentowania gminy (gminy wiodącej).		X	

Zaznaczenie jednej odpowiedzi „NIE” świadczy o niewłaściwym wykonaniu załącznika graficznego do wniosku o wyznaczenie obszaru i granic aglomeracji. Tak wykonany dokument – mapa nie może być podstawą do pozytywnego rozpatrzenia wniosku. Załącznik graficzny wymaga poprawienia. Odpowiedzi „NIE DOTYCZY” mogą wystąpić jedynie w wierszach Nr 5, 6 i 7.



# AGLOMERACJA OLSZTYN



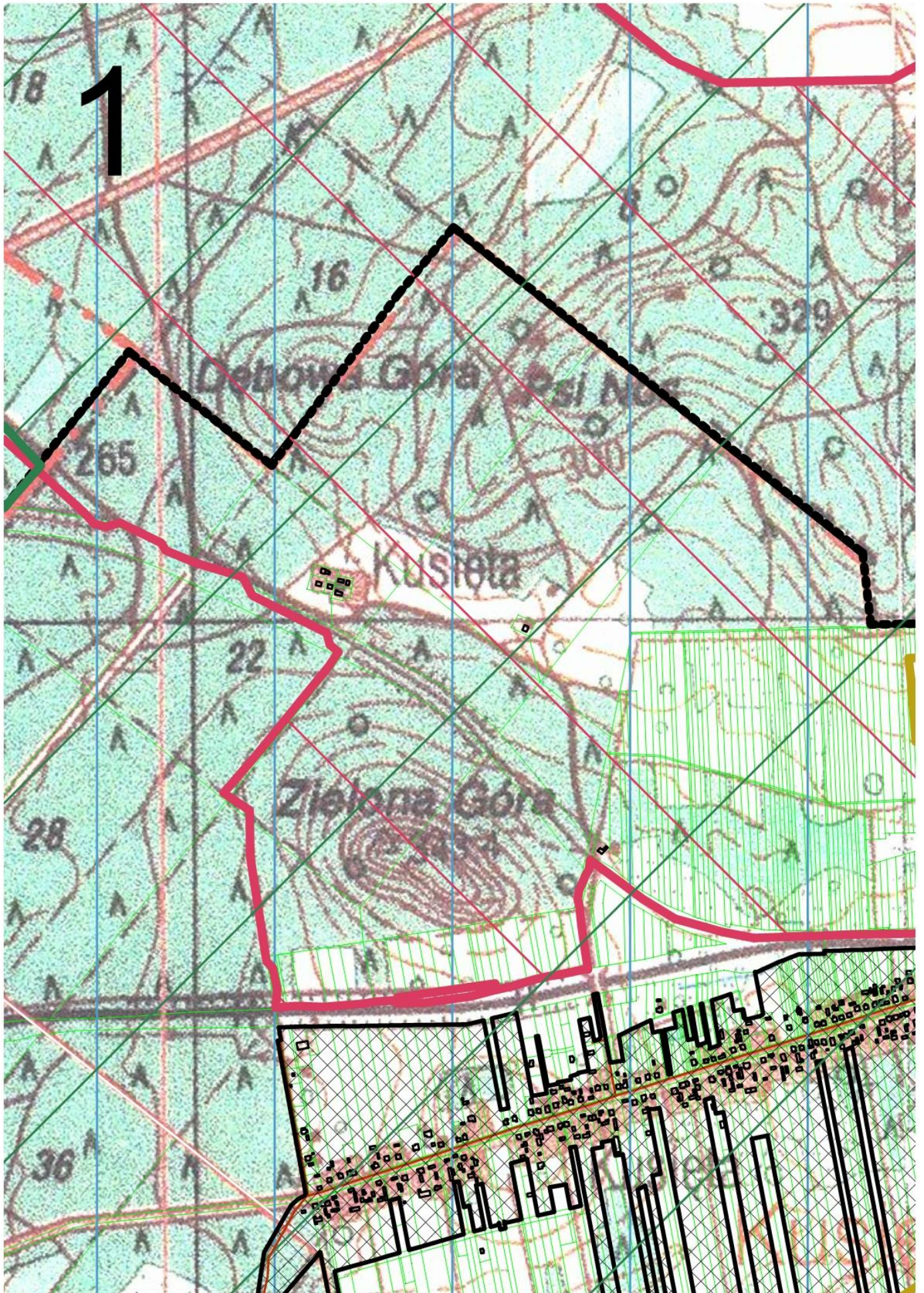
**OBJASNIENIA ZNAKÓW I SKRÓTÓW**

	granic państwa, granica państwa i miasta stołecznego Warszawy	8	bank
	granic powiatu, granica miasta i gminy	5	kość cmentarna
	granic powiatu, granica miasta i gminy	6	kość cmentarna
	granic Parku Narodowego, granica rezerwatu	100	kość cmentarna
	autostrada, droga krajowa	101	kość cmentarna
	droga o nawierzchni asfaltowej, szer. ponad 7 m i 3,7 m	102	kość cmentarna
	droga o nawierzchni asfaltowej, szer. poniżej 7 m i 3,7 m	103	kość cmentarna
	droga o nawierzchni brukowej, drogi gruntowe wąskie	104	kość cmentarna
	drogi graniczne, szosa kołowa, szosa	105	kość cmentarna
	drogi, szosy i ulice	106	kość cmentarna
	drogi, szosy i ulice	107	kość cmentarna
	drogi, szosy i ulice	108	kość cmentarna
	drogi, szosy i ulice	109	kość cmentarna
	drogi, szosy i ulice	110	kość cmentarna
	drogi, szosy i ulice	111	kość cmentarna
	drogi, szosy i ulice	112	kość cmentarna
	drogi, szosy i ulice	113	kość cmentarna
	drogi, szosy i ulice	114	kość cmentarna
	drogi, szosy i ulice	115	kość cmentarna
	drogi, szosy i ulice	116	kość cmentarna
	drogi, szosy i ulice	117	kość cmentarna
	drogi, szosy i ulice	118	kość cmentarna
	drogi, szosy i ulice	119	kość cmentarna
	drogi, szosy i ulice	120	kość cmentarna
	drogi, szosy i ulice	121	kość cmentarna
	drogi, szosy i ulice	122	kość cmentarna
	drogi, szosy i ulice	123	kość cmentarna
	drogi, szosy i ulice	124	kość cmentarna
	drogi, szosy i ulice	125	kość cmentarna
	drogi, szosy i ulice	126	kość cmentarna
	drogi, szosy i ulice	127	kość cmentarna
	drogi, szosy i ulice	128	kość cmentarna
	drogi, szosy i ulice	129	kość cmentarna
	drogi, szosy i ulice	130	kość cmentarna
	drogi, szosy i ulice	131	kość cmentarna
	drogi, szosy i ulice	132	kość cmentarna
	drogi, szosy i ulice	133	kość cmentarna
	drogi, szosy i ulice	134	kość cmentarna
	drogi, szosy i ulice	135	kość cmentarna
	drogi, szosy i ulice	136	kość cmentarna
	drogi, szosy i ulice	137	kość cmentarna
	drogi, szosy i ulice	138	kość cmentarna
	drogi, szosy i ulice	139	kość cmentarna
	drogi, szosy i ulice	140	kość cmentarna
	drogi, szosy i ulice	141	kość cmentarna
	drogi, szosy i ulice	142	kość cmentarna
	drogi, szosy i ulice	143	kość cmentarna
	drogi, szosy i ulice	144	kość cmentarna
	drogi, szosy i ulice	145	kość cmentarna
	drogi, szosy i ulice	146	kość cmentarna
	drogi, szosy i ulice	147	kość cmentarna
	drogi, szosy i ulice	148	kość cmentarna
	drogi, szosy i ulice	149	kość cmentarna
	drogi, szosy i ulice	150	kość cmentarna

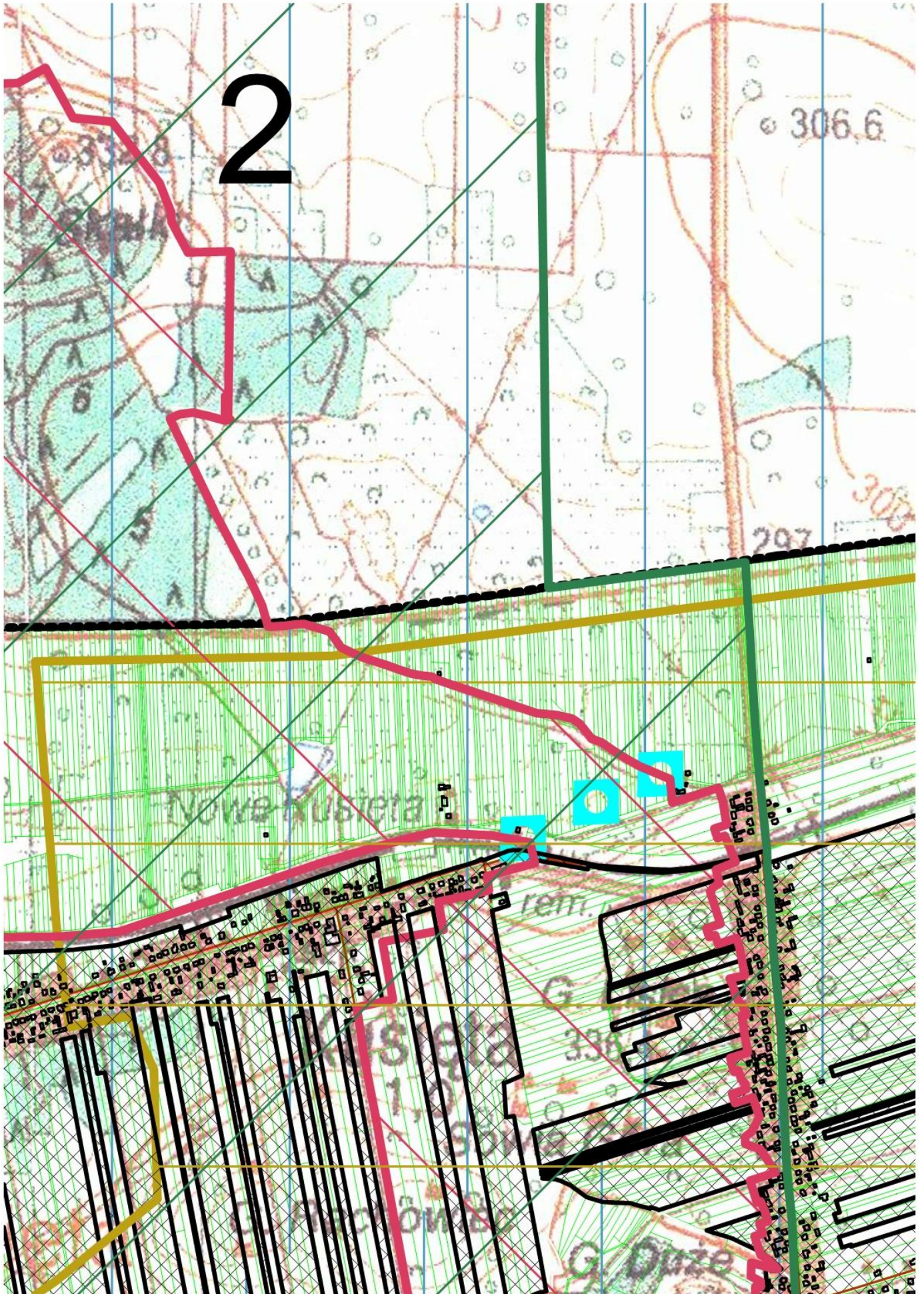
**UKÓW**

32.5	Zalesie	0.98	Wyciska
50.82	55.4	79.8	
49.78			
67.5			
85.5			
92.3			



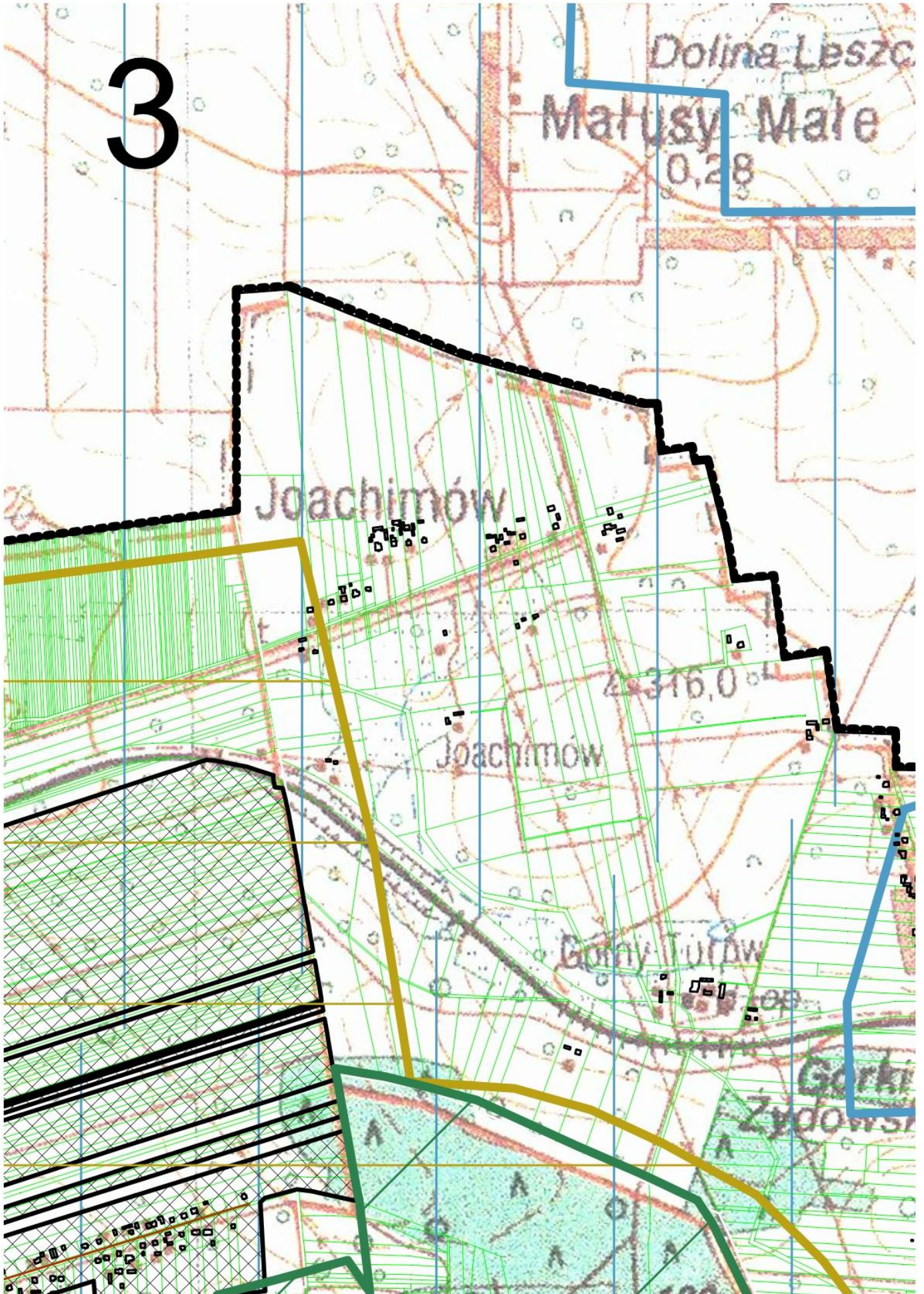




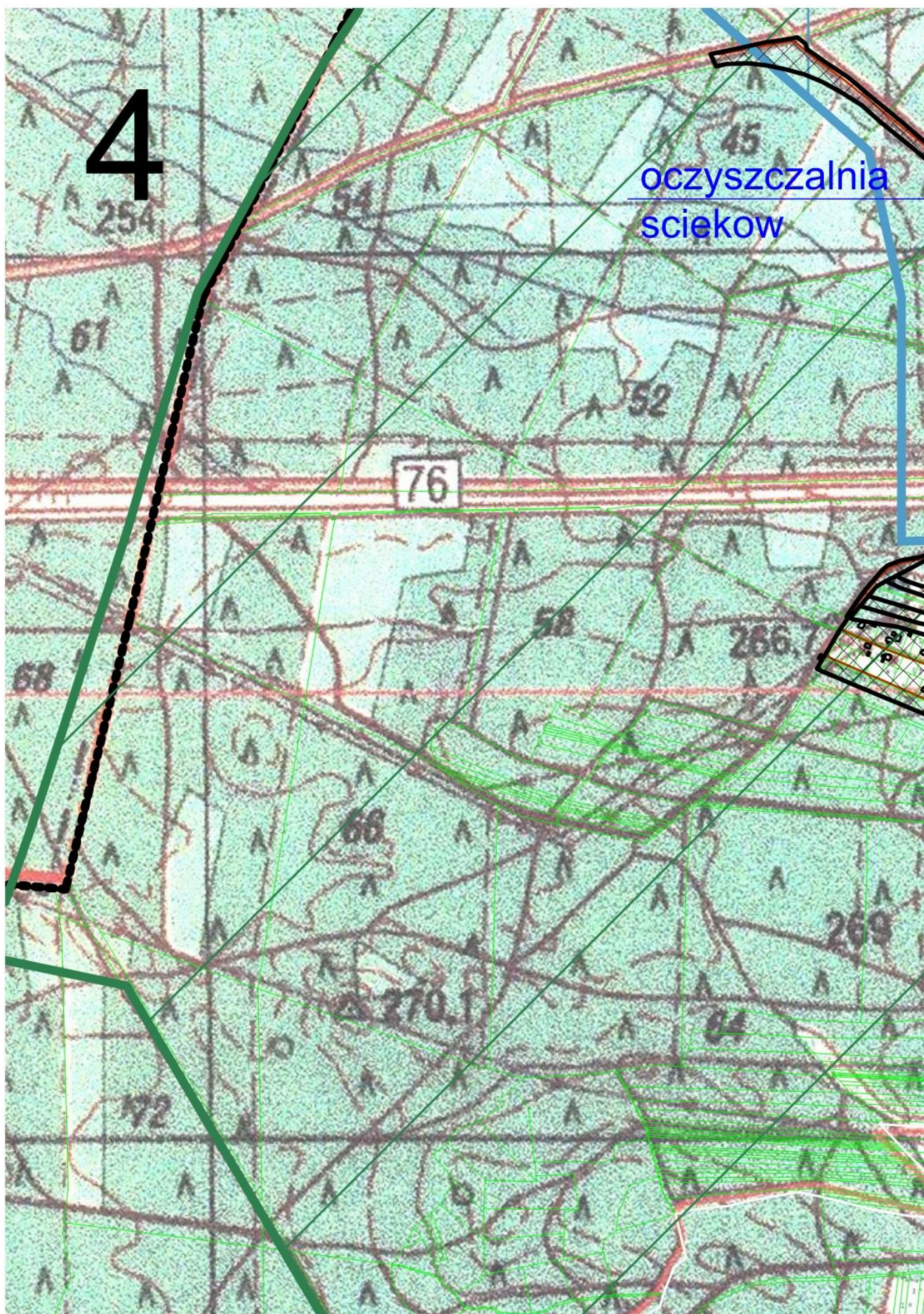




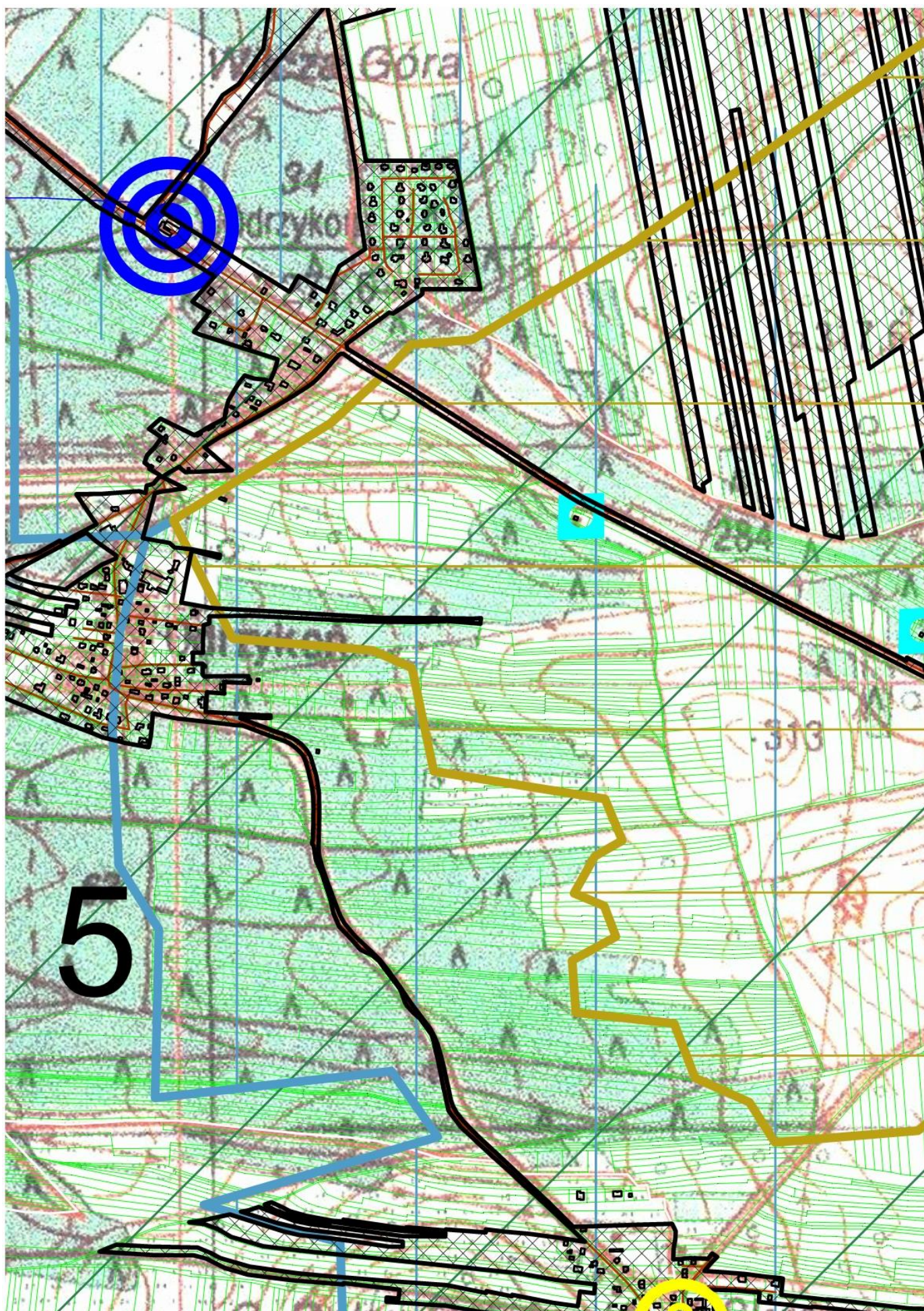
3



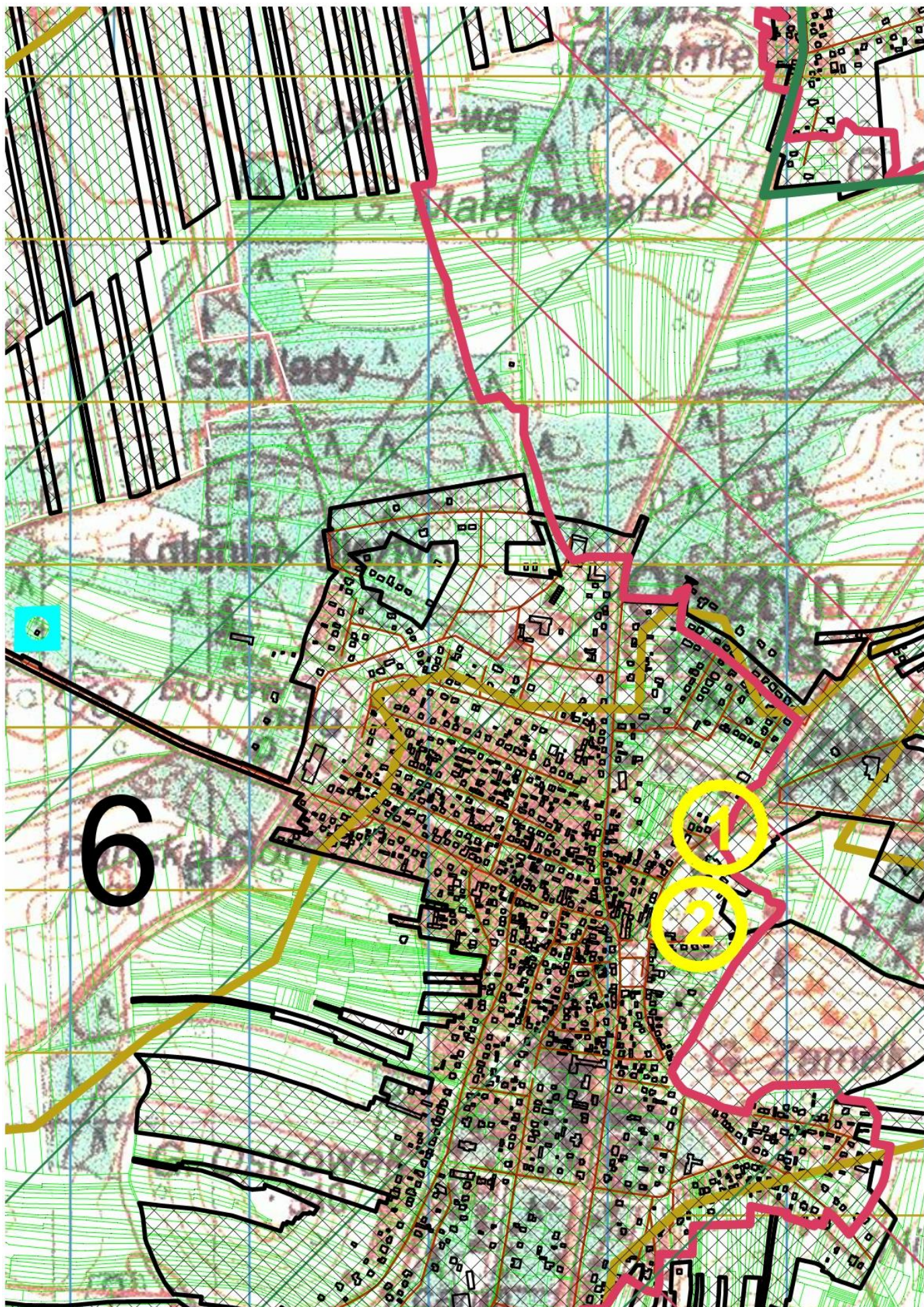








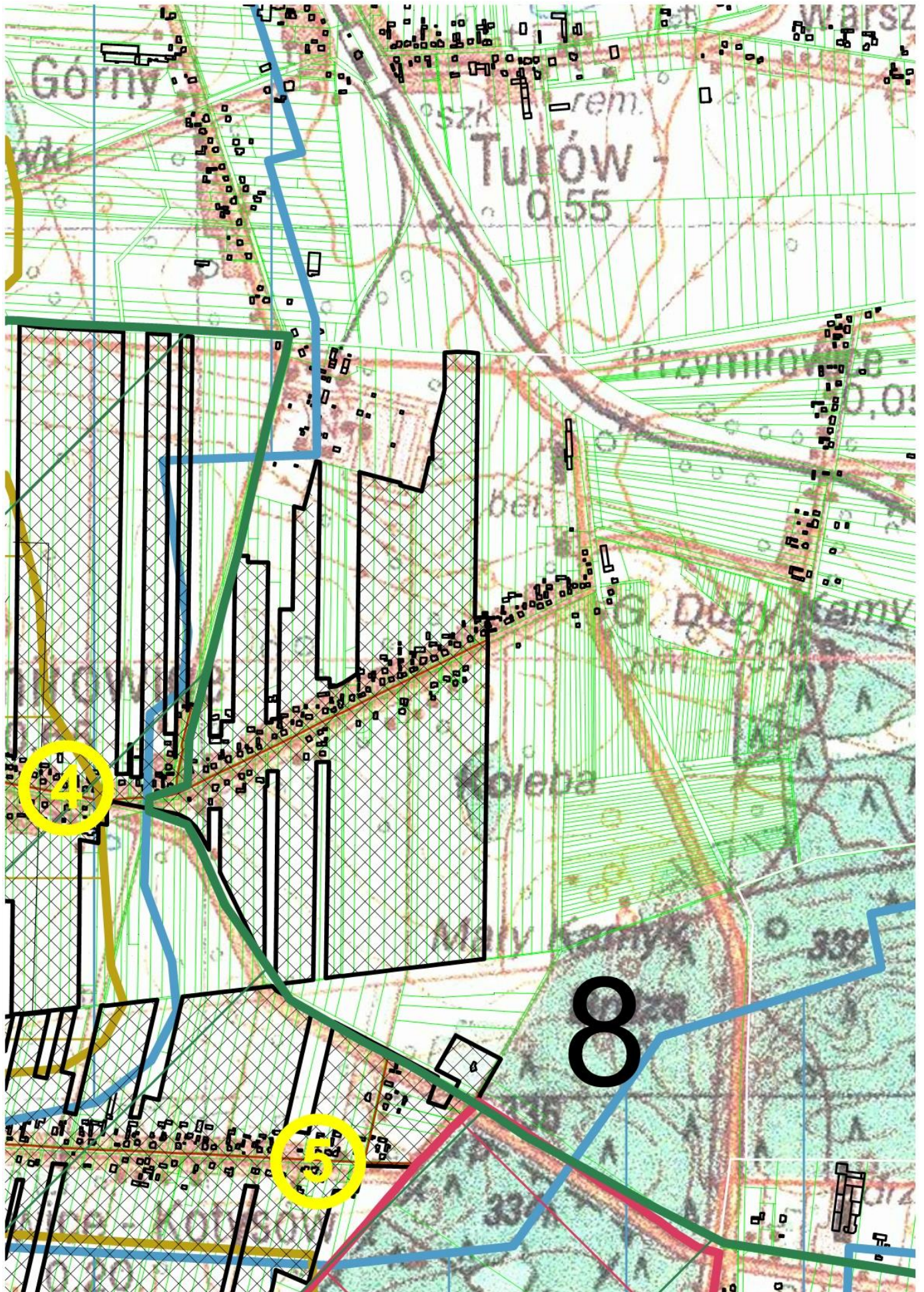




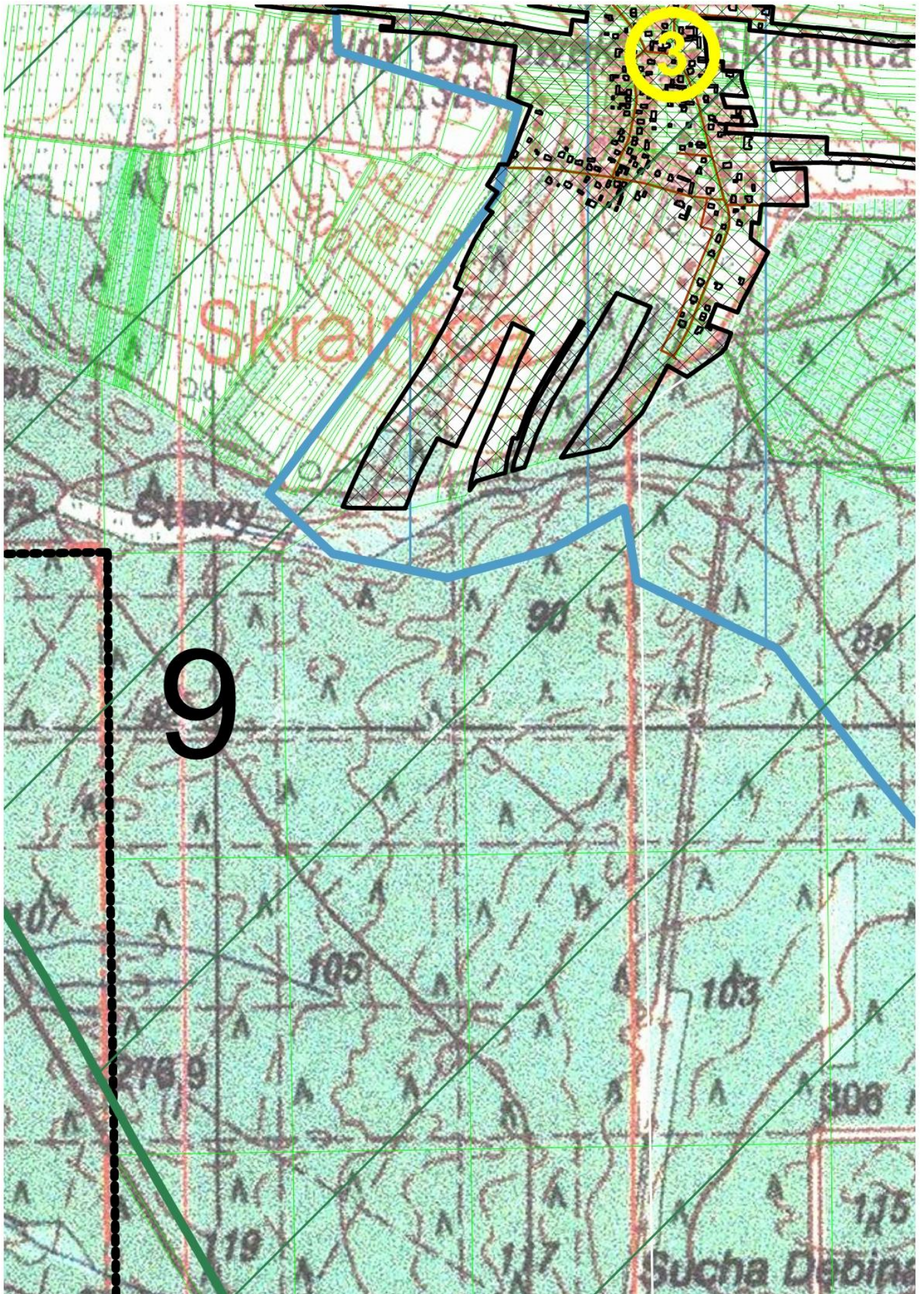




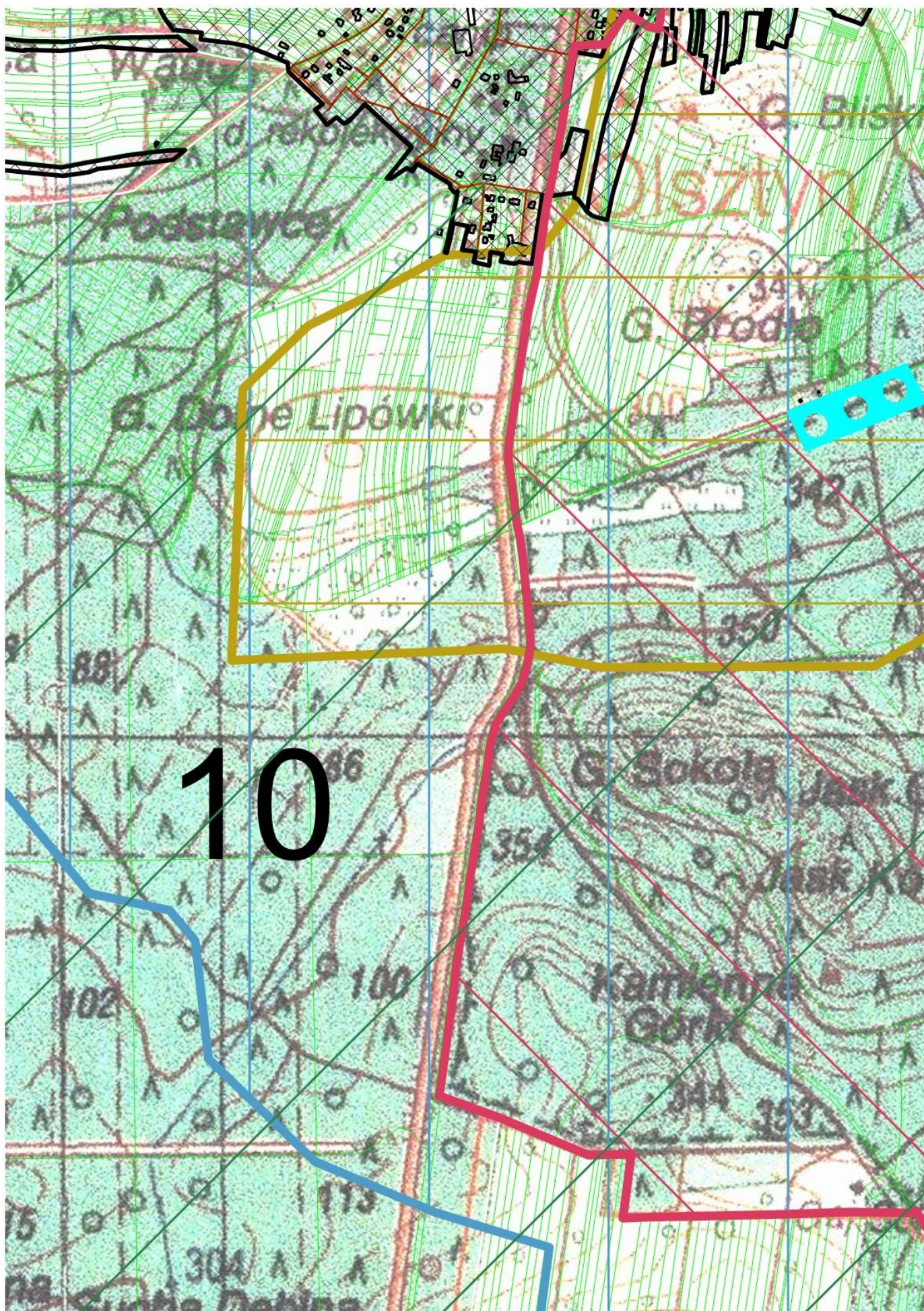




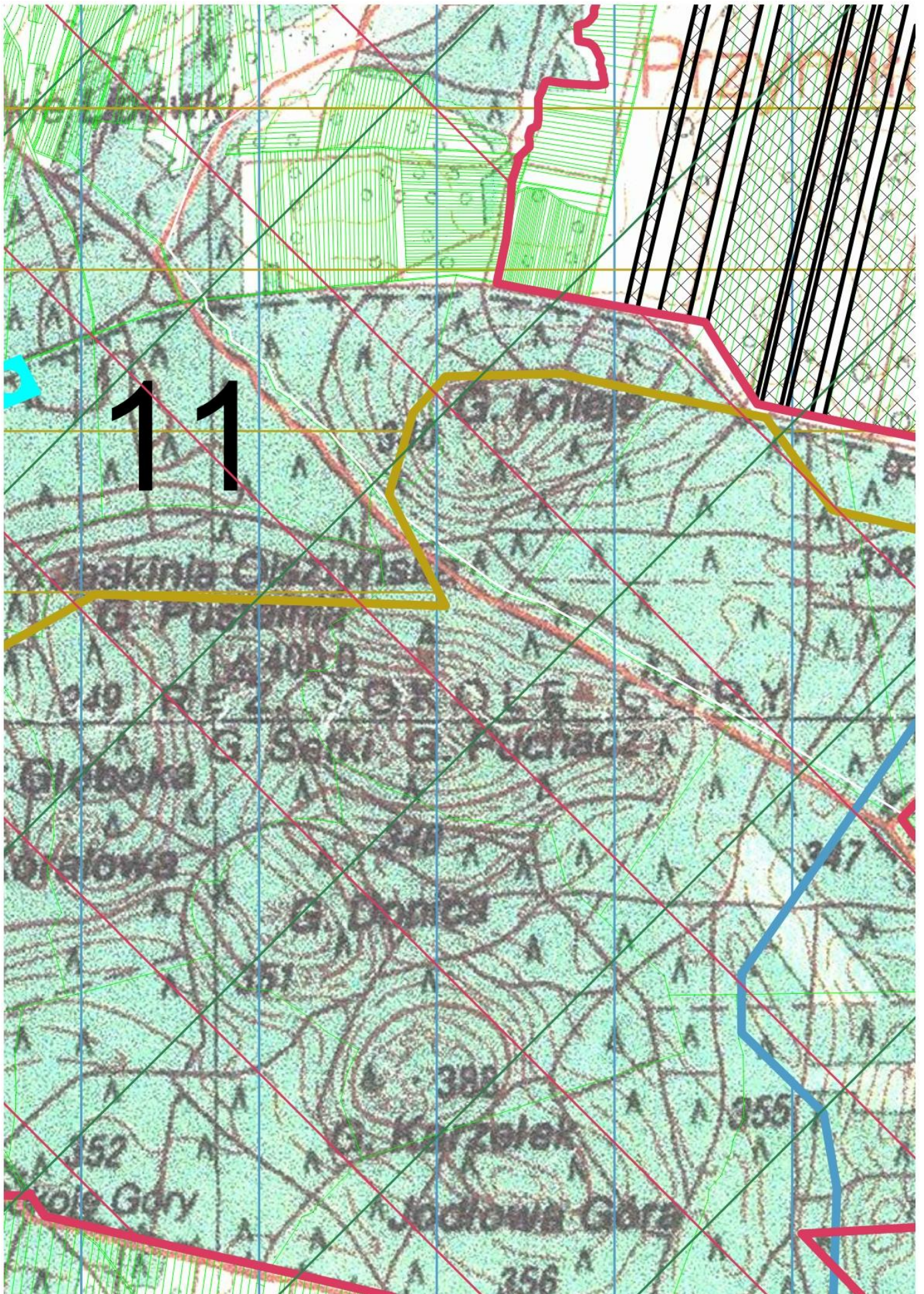




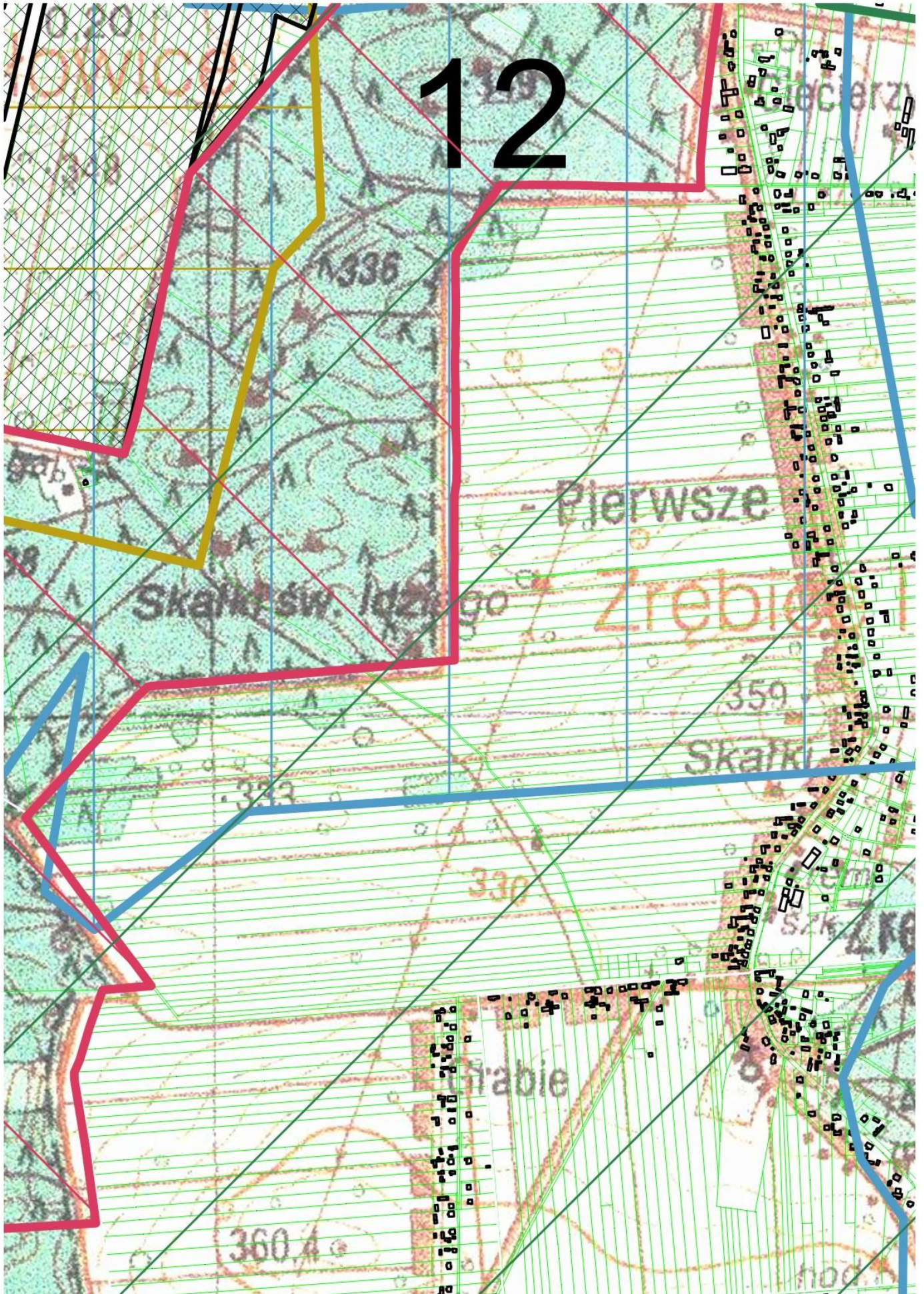














# LEGENDA:



Parki Krajozobrazowy  
"Orlich Gniazd"



obszar Natura-2000 Ostoja  
"Olsztyńsko-Mirowska"



strefa ochrony pośredniej ujęć  
Srocko-Olsztyn obszar A



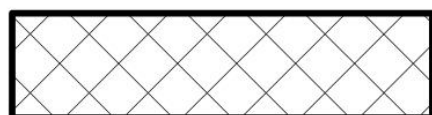
pomniki przyrody



strefa ochrony pośredniej ujęć  
Srocko-Olsztyn obszar B



strefa ochrony  
bezpośredniej



granice aglomeracji Olsztyn



oczyszczalnia  
ścieków



granice gminy



kanalizacja sanitarna  
istniejąca

## SKALA

### 1:10 000